

國立中央大學八十六學年度碩士班研究生入學試題卷

所別：企業管理研究所 甲、乙、丙、丁組 科目：

經濟學

共 2 頁 第 1 頁

20 題單選題，每題 5 分

1. 如果市場需求曲線為 $D(P) = a - bP$ ，市場供給曲線為 $S(P) = \alpha + \beta P$ ， $D(P)$ 和 $S(P)$ 分別表示市場需求量和市場供給量，若政府要向廠商課徵每單位產品付 t 元的從量稅，請問下列何為正確：

- (a) 每單位商品消費者付出的均衡價格為 $\frac{a-\alpha}{b+\beta} + \frac{\beta}{b+\beta}t$ 元
- (b) 每單位商品廠商負擔的稅為 $\frac{bt}{b+\beta}$ 元
- (c) 若需求的價格彈性愈大，則消費者負擔稅的比率愈小
- (d) 以上皆是
- (e) 以上皆非

2. 如果若廠商的生產函數為 $Q=LK$ ，其中 L 和 K 分別為勞動和資本使用量， Q 為最大產量，若資本的價格固定為 r ，勞動的價格固定為 W ，則該廠商之長期成本函數 $TC(Q)$ 為

- (a) $TC(Q) = 2\sqrt{Wr}Q^{\frac{1}{2}}$
- (b) $TC(Q) = WL + rK$ ，其中 L 和 K 滿足 $Q=LK$
- (c) $TC(Q) = W\frac{Q}{K} + rK$ ，其中 K 為任意的資本使用量
- (d) 以上皆非

3. 若某家公司有兩家工廠生產完全相同的產品，工廠 1 的成本函數為 $TC_1(q_1) = 4q_1^2$ ，工廠 2 的成本函數為 $TC_2(q_2) = 2q_2^2$ ，其中 q_1 和 q_2 分別為工廠 1 和工廠 2 的產量，請問該公司的邊際成本函數 $MC(Q)$ 為何？ $Q = q_1 + q_2$

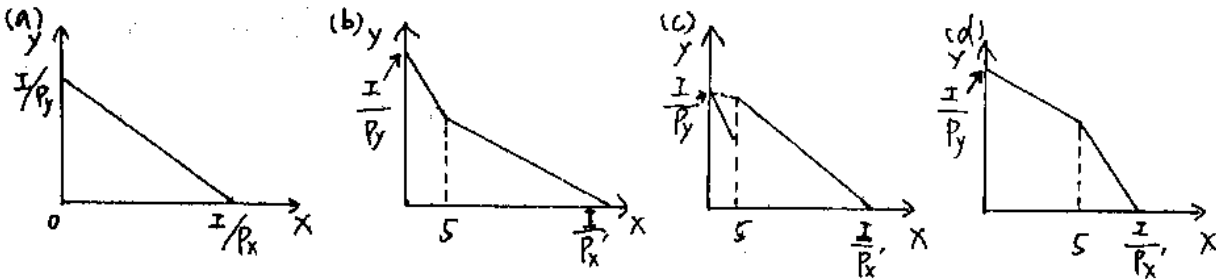
- (a) $MC(Q) = 4Q$
- (b) $MC(Q) = \frac{8}{3}Q$
- (c) $MC(Q) = 6Q$
- (d) $MC(Q) = 2Q$
- (e) $MC(Q) = \frac{9}{2}Q$
- (f) 以上皆非

4. 假設廠商生產的邊際成本是大於 0 的，則

- (a) 在獨占市場下，消費者在面臨獨占廠商所設定之價格時的需求之價格彈性的絕對值必會大於 1
- (b) 在完全競爭市場下，消費者在面臨市場均衡價格時的需求之價格彈性的絕對值必會大於 1
- (c) 在完全競爭市場下，消費者在面臨市場均衡價格時的需求之價格彈性的絕對值必會小於 1
- (d) 在完全競爭市場下，消費者在面臨市場均衡價格時的需求之價格彈性的絕對值必會等於 1
- (e) 以上皆非

5. 如果某消費者的所得 $I = 100$ ，令 x 和 y 分別表示該消費者對物品 x 和 y 的消費量，若物品 y 的價格為 $P_y = 10$ ， x 的價格

則會依 x 的大小而不同，若 $x \leq 5$ ，則 x 的價格為 $P_x = 10$ ，若 $x > 5$ ，則每單位 x 物品的價格皆為 $P_x' = 5$ ，面臨此種情況，請問該消費者的預算限制線為



(e) 以上皆非

6. 若一完全競爭產業的長期供給曲線為一條水平線，則

- (a) 個別完全競爭廠商的產量會隨著整個產業之總供給量的增加而增加
- (b) 個別完全競爭廠商的產量會隨著整個產業之總供給量的增加而下降
- (c) 個別完全競爭廠商的產量不會隨著整個產業之總供給量的增加而變動
- (d) 不一定

7. 以下敘述，何者正確：

- (a) 完全競爭廠商和獨占廠商的短期供給曲線為高於 AVC 之最低點的 MC 曲線
- (b) 完全競爭廠商和獨占廠商的短期利潤會大於、等於或小於 0
- (c) 完全競爭廠商和獨占廠商的長期利潤會等於 0
- (d) 以上皆是
- (e) 以上皆非

8. 在短期，當資本的價格上升時，下列敘述何者正確：

- (a) 完全競爭廠商的短期供給曲線會向左上移動，因為廠商的成本上升
- (b) 會令完全競爭廠商選擇不進行生產之價格的上限會提高
- (c) 會令完全競爭廠商賺得正的利潤之最低價格會提高
- (d) 以上皆是
- (e) 以上皆非

9. 若生產函數為 $Q = L^{\frac{1}{3}}K^{\frac{2}{3}}$ ，則

- (a) 該生產技術為規模報酬遞增
- (b) 該生產函數所對應的成本函數為規模經濟
- (c) 以上皆是
- (d) 以上皆非

10. 以下敘述，何者正確：

(a) 一般而言，需求曲線上任何一點皆滿足消費者的均衡條件，為一條無異曲線和某條預算限制線的切點

(b) 若某消費者的效用函數為 $u(x, y) = \min\left(\frac{x}{a}, \frac{y}{b}\right)$ ，則在所得為 I 時，該消費者效用最大的消費量為 $x^* = \frac{aI}{aP_x + bP_y}$ ，

$y^* = \frac{bI}{aP_x + bP_y}$ ，其中 P_x 和 P_y 分別為物品 x 和 y 的價格

(c) 以上皆是

(d) 以上皆非

參考用

注意：背面有試

國立中央大學八十六學年度碩士班研究生入學試題卷

所別： 企業管理研究所 ^甲 _乙 丁組 科目： 經濟學 共 2 頁 第 2 頁

11. 下列何種交易對今年的國內生產毛額數沒有任何貢獻？
- (a) 政府支付公債利息給大眾
 - (b) 政府支付你報酬製作一公益廣告
 - (c) 你由舊車商購買一輛舊車，而舊車商在賣車前清理過此輛車子
 - (d) 汽車輪胎廠今年生產的輪胎有一部分未賣出
 - (e) 一日本公司於台灣生產晶片，再出口至日本
12. 如果你是一位古典學派經濟學家，你應會採用何種政策來應付台灣目前的經濟問題？
- (a) 增加政府支出刺激經濟
 - (b) 增加貨幣供給刺激經濟
 - (c) 減少政府投資以刺激私人投資
 - (d) 放寬各項經濟管制
 - (e) 以上皆對
13. 下列何項關於國際收支帳的敘述是正確的？
- (a) 淨輸出是商品出口減去商品進口
 - (b) 單向移轉是記錄在資本帳
 - (c) 當本國央行購買外國政府公債時，被記入資本帳上的負債項
 - (d) 當本國購入梵谷的名畫將被記入資本帳上的負債項
 - (e) 以上皆非
14. 下列何項事件會使貨幣需求增加？
- (a) 政府公債預期報酬增加
 - (b) 股市崩盤的機會增加
 - (c) 房地產市場興盛
 - (d) 人民財富的減少
 - (e) 以上皆非

請依據此模型回答問題 15 至 17

實質貨幣需求為 $\frac{M^d}{P} = 500 + 0.2Y - 1000i$ ， M^d 為名目貨幣需求， P 為物價水準， Y 為實質所得， i 為名目利率

其中 $Y=2000$ ， $i=0.1$

15. 若預期的實質所得成長率為 10% 且央行宣佈今後名目貨幣供給量成長率為 8%，請問實質利率 r 為何？
- (a) $r=0.03$
 - (b) $r=0.04$
 - (c) $r=0.05$
 - (d) $r=0.06$
 - (e) $r=0.07$
16. 若名目貨幣供給為 1000，則物價水準 P 為何？
- (a) $P=1$
 - (b) $P=1.25$
 - (c) $P=1.4$
 - (d) $P=1.5$
 - (e) $P=2.25$
17. 若央行明年決定增加貨幣供給量至 1250 且名目利率仍維持在 0.1，則明年之實質所得成長率應為多少方可使明年的物價上漲率為 0？（今年的實質所得為 2000）
- (a) 10%
 - (b) 20%
 - (c) 30%
 - (d) 40%
 - (e) 50%

請依據此模型回答問題 18 至 19

一開放經濟體系的國民所得合計如下：

國民生產毛額：GNP=2000 政府商品與服務的購買：G=500 政府預算赤字：T-G=200 消費：C=1000

經常帳：CA=300 淨出口：X-IM=500

18. 下列何者敘述為正確？
- (a) 私人儲蓄為 500
 - (b) 可支配所得為 1700
 - (c) 國內生產毛額為 1800
 - (d) 投資為 300
 - (e) 國民儲蓄為 600（私人儲蓄加政府儲蓄）
19. 若政府的預算非赤字，而是有盈餘 100，若與原來情形相比較則下列敘述何者為正確？
- (a) 私人儲蓄會增加
 - (b) 國民儲蓄會增加
 - (c) 可支配所得會減少
 - (d) 投資會增加
 - (e) 以上皆非
20. 下列何項因素的變動因不會受到限制而被視為促進經濟成長的最主要因素？
- (a) 國人儲蓄率
 - (b) 人口成長率
 - (c) 技術進步率
 - (d) 貨幣供給成長率
 - (e) 以上皆是