

校外使用圖書館電子資源方法簡介

資訊組 廖原豐、陳威棋

當本校教職員工及學生在家裡或是校外的任何地方，想要使用本校圖書館電子資源時，可以利用以下的這四種校外連線服務方式，就可不限場地、不限時間檢索圖書館電子資源服務，這四種方法分別為(一)圖書館資料庫校外使用帳號申請步驟 (二)利用 VPN 的方式使用圖書館電子資源 (三)設定瀏覽器之 Proxy (代理伺服器)(四)遠端連結校內電腦，以下將詳細介紹要如何設定這四種方法。

一、圖書館資料庫校外使用帳號申請步驟

首先先利用網頁瀏覽器開啟 <http://140.115.130.203/~reflib/DBapply/index.php> 這是主要申請校外帳號的網頁，一開始的畫面如下圖所示，先利用在中央大學借還書系統的帳號密碼做登入的動作，所以只限中央大學教職員生能申請校外使用帳號。



The screenshot shows the login page for the library database external account application system. The page has a blue background and contains the following elements:

- Header: 圖書館資料庫校外使用帳號申請系統
- Navigation: 國立中央大學 圖書館資訊參考組 | 首頁 | 資料庫介紹 | 資料庫使用概況 | 資料庫使用族群分析
- URL: <http://www.lib.ncu.edu.tw>
- Library Logo: 中央大學圖書館 National Central University Library
- Section Title: 圖書館資料庫校外使用帳號申請系統 - 登入網頁
- Instruction: (請輸入圖書館借還書系統之帳號密碼，限本校教職員生申請)
- Form Fields: 使用者帳號: [input field], 使用者密碼: [input field]
- Buttons: 清除, 登入
- Footer: 中大圖書館參考諮詢組 版權所有 © 2003 NCU Taiwan. All Rights Reserved. 意見反應: <http://www.lib.ncu.edu.tw/clsmain.php>

登入以後，需先填寫申請者的個人資料，如下圖所示

中央大學圖書館
National Central University Library

圖書館資料庫校外使用帳號申請系統 - Step1 (身分確認)

請者個人資料

姓名	<input type="text"/>
系所/單位	***** <input type="text"/>
校內分機	<input type="text"/>
行動電話	<input type="text"/>
使用者身分	碩士班學生 <input type="text"/>
學生證號碼	<input type="text"/>
身分證字號	<input type="text"/>
電子郵件(1)	<input type="text"/>
電子郵件(2)	<input type="text"/>

系統預設使用計中帳號寄發資料，如有其他郵件位置請填入電子郵件(2)之欄位。

注意！請仔細確認個人資料，以方便系統處理。

接下來確認使用同意條款是否同意，如下圖所示

中央大學圖書館
National Central University Library

圖書館資料庫校外使用帳號申請系統 - Step2 (使用同意條款確認)

中央大學圖書館資料庫校外使用同意條款

1. 連線前請先詳閱出版社使用規定及版權聲明，並請確實遵守。
2. 僅限個人學術研究或教學用途，不得有商業行為及連續、大量下載或檔案列印，並禁止使用自動下載軟體。
3. 敬請尊重智慧財產權，若涉及違反相關規定而經查證屬實，須自負相關法律責任，並停止其使用權。

如你同意和願意遵守以上所有的規則，請按<同意>。否則，請按<取消>。

勾選使用者要申請校外能使用的資料庫，勾選好之後選擇頁面最下面的確定，如下圖所示。



圖書館資料庫校外使用帳號申請系統 - Step3 (點選所需資料庫)

目前開放申請的資料庫如下：

資料庫名稱	說明
<input type="checkbox"/> ProQuest ABI/INFORM Complete	包括 ABI/INFORM Global、ABI/INFORM Dateline、ABI/INFORM Trade & Industry、Banking Information Source、Career and Technical Education、Hoover's Company Capsules & Profiles、ProQuest Newspapers、Wall Street Journal、Reference 等資料庫
<input type="checkbox"/> EBSCOHost	內含 Academic Search Premier (ASP 學術期刊資料庫)、Business Source Premier (商管財經類全文資料庫)、Econlit (經濟學文獻資料庫)、MLA International Bibliography (當代全球語言文學資料庫)、ERIC、Professional Development Collection、Communication & Mass Media Complete、American Humanities Index、MLA Directory of Periodicals、Military & Government Collection、Newspaper Source、Primary Search、Funk & Wagnalls New World Encyclopedia、EBSCO Animals、The Se、MAS Ultra - School Editionrials Directory、Regional Business News
<input type="checkbox"/> IEL	內容包括 IEEE 與 IEE 自創刊號以來出版之期刊 (IEEE Journals；IEE Journals)、會議論文集 (IEEE Conference Proceedings；IEE Conference Proceedings)、及 IEEE 工業標準 (IEEE Standards) 電子全文資料

根據剛剛使用者剛才所勾選的項目，再作一次確認的動作，如下圖所示



圖書館資料庫校外使用帳號申請系統 - Step4 (檢查所申請之資料)

選取資料最終確認：

ProQuest ABI/INFORM Complete	包括 ABI/INFORM Global、ABI/INFORM Dateline、ABI/INFORM Trade & Industry、Banking Information Source、Career and Technical Education、Hoover's Company Capsules & Profiles、ProQuest Newspapers、Wall Street Journal、Reference 等資料庫
EBSCOHost	內含 Academic Search Premier (ASP 學術期刊資料庫)、Business Source Premier (商管財經類全文資料庫)、Econlit (經濟學文獻資料庫)、MLA International Bibliography (當代全球語言文學資料庫)、ERIC、Professional Development Collection、Communication & Mass Media Complete、American Humanities Index、MLA Directory of Periodicals、Military & Government Collection、Newspaper Source、Primary Search、Funk & Wagnalls New World Encyclopedia、EBSCO Animals、The Se、MAS Ultra - School Editionrials Directory、Regional Business News
IEL	內容包括 IEEE 與 IEE 自創刊號以來出版之期刊 (IEEE Journals；IEE Journals)、會議論文集 (IEEE Conference Proceedings；IEE Conference Proceedings)、及 IEEE 工業標準 (IEEE Standards) 電子全文資料
SDOS	提供 Elsevier Science 1995 年以後發行的 1,320 餘種電子期刊，涵蓋主題包括農業與生物科學、化學與化學工程、臨床醫學、電腦科學、地球與行星科學、工程、能源、技術、環境科學與技術、生命科學等

當確定無誤後，系統會根據所勾選的資料庫用 E-MAIL 方式寄相關的資料庫帳號

到申請人的信箱中，使用者便可利用此帳號各別登入到所申請的資料庫網頁中，如下圖所示。



二、利用 VPN 的方式使用圖書館所購買的資料庫

Virtual Private Network(VPN)，就是一般所稱的虛擬私有網路，是指可以利用公眾線路建立的安全通訊來連結網路，例如在任何連接 Internet 的電腦上，可使用支援 VPN 的通訊協定來建立一個其他人無法介入竊聽的連結；也就是說 VPN 是一種讓公共網路(如 Internet)變成像是內部專線網路似的一種作法，讓使用者能得到如內部網路的安全性與優先性等功能。因此使用者可把 VPN 看成從家中連接到學校網路的途徑，也就是說不管使用者的電腦位置在何處，一旦是由設定學校的 VPN 連線出去的話，使用者的網路路由皆是先連回學校的 VPN Gateway 再轉出去，如此一來，使用者不需在學校裡，還是可以使用學校網路中所提供的服務(例如圖書館中所購買的資料庫檢索)。

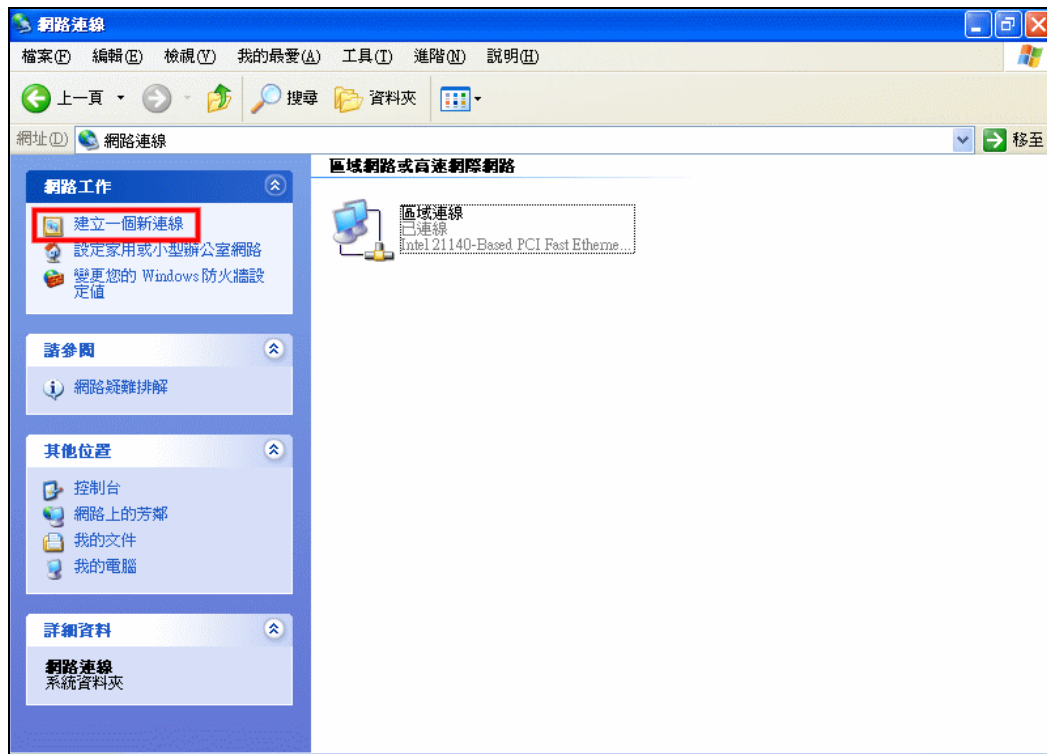
中央大學電子計算中心提供的 VPN 服務目前已給全校師生所使用(但需先認證 cc.ncu.edu.tw 之密碼)。VPN 之設定，目前提供了兩台的 VPN Gateway，設定如下：

IP	140.115.11.243	140.115.17.144
Domain		vpngate.cc.ncu.edu.tw
IP 發放	211.76.254.2-253	211.76.253.2-253
開放對象	全校	學校教職員
認證方式	Sparc Email	Sparc Email (不含學生)
伺服器主機	鸚鵡牌	雙 CPU 機架式 PC

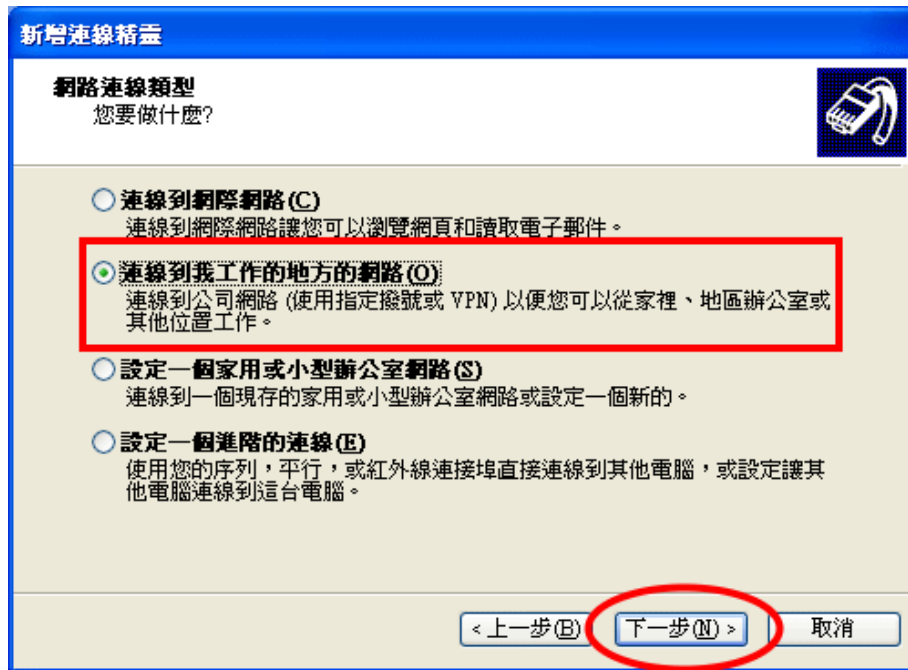
(資料來源 中央大學計算機中心網頁)

下面以 Windows XP 為例，如何在自己的主機建立好 VPN 的環境，一共有九個步驟，如下所示。

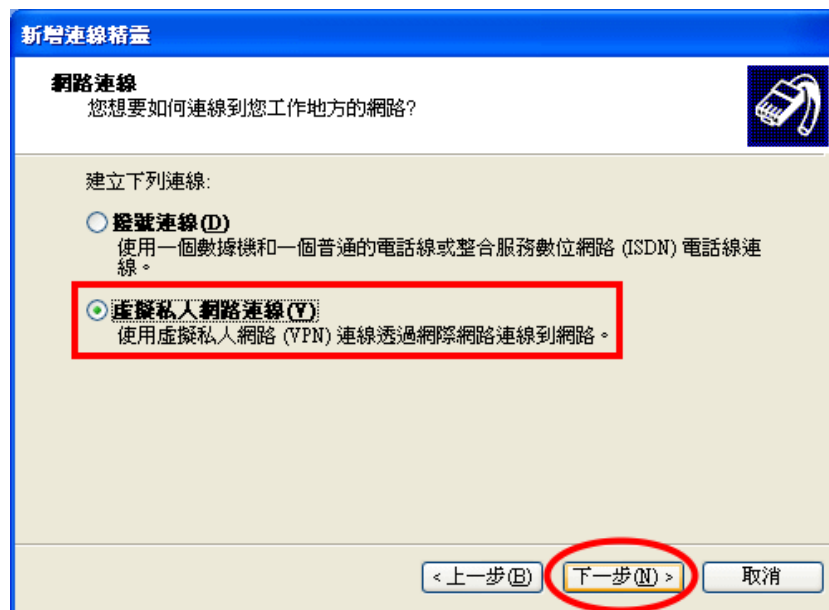
1. 點選【開始 | 控制台 | 網路連線】，點選左方的【建立一個新連線】，如下圖。



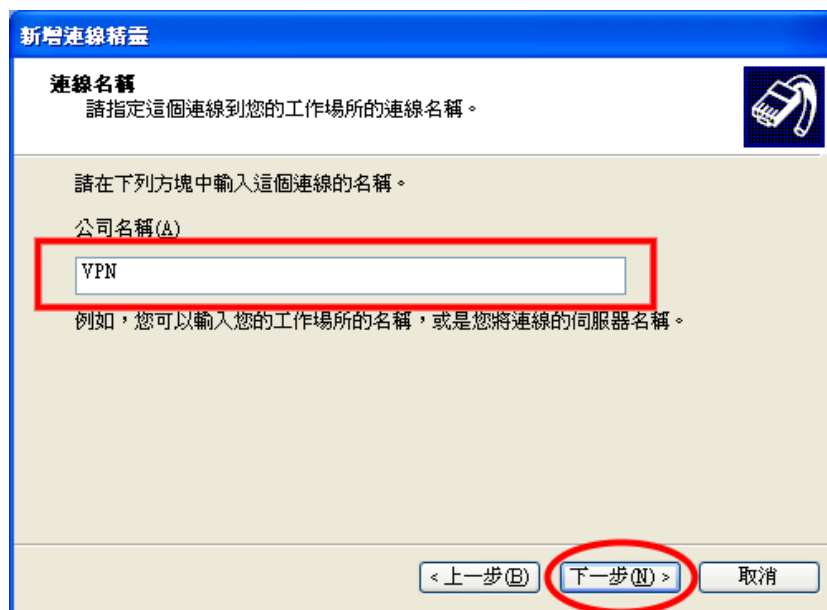
2. 請「建立新連線」，並選擇「連線到我工作的地方的網路」，如下圖：



3. 點選「虛擬私人網路連線」：



4. 輸入自定的連線顯示名稱，選下一步



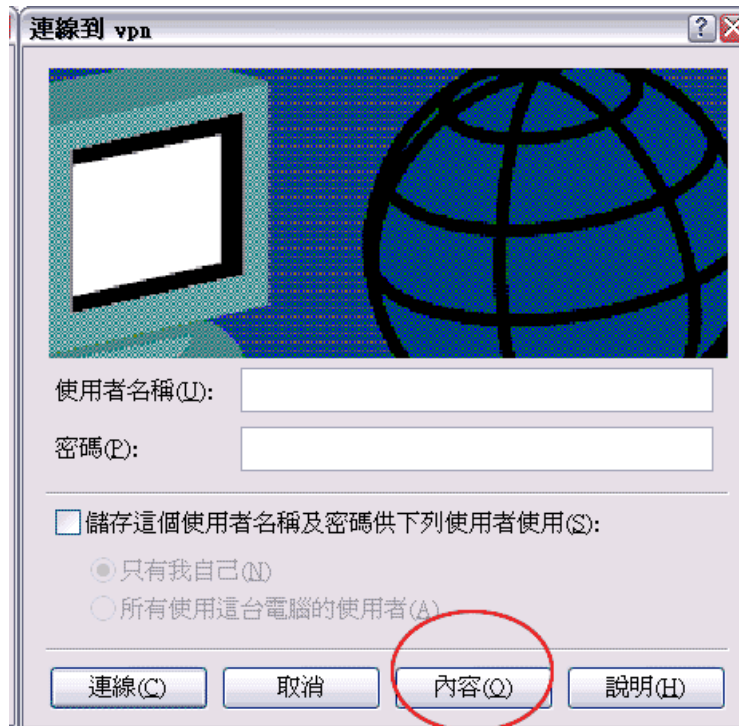
請輸入 IP 位址

「140.115.11.243」可供全校使用，

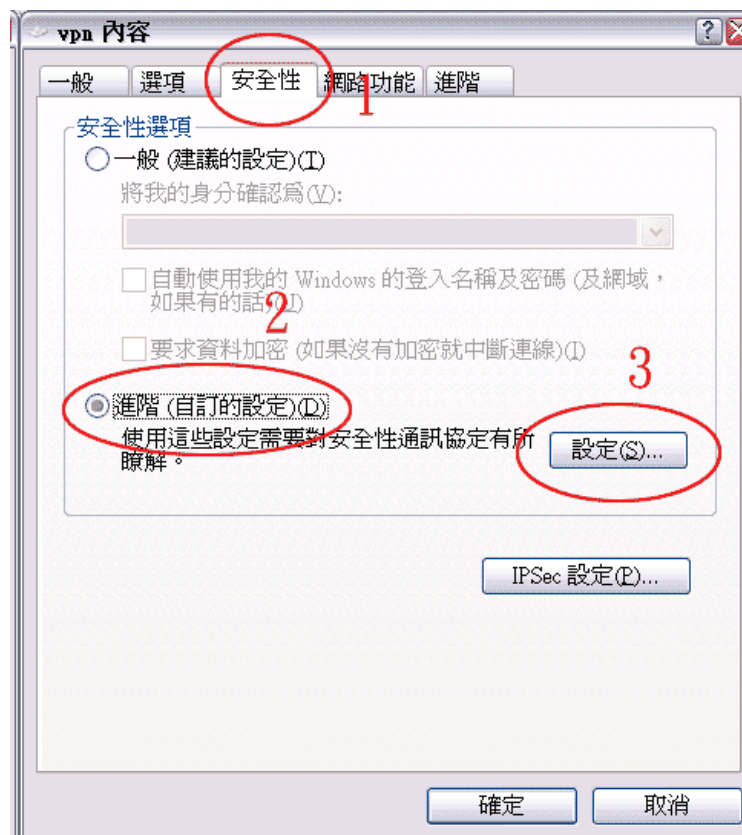
「140.115.17.144」僅供教職員使用：



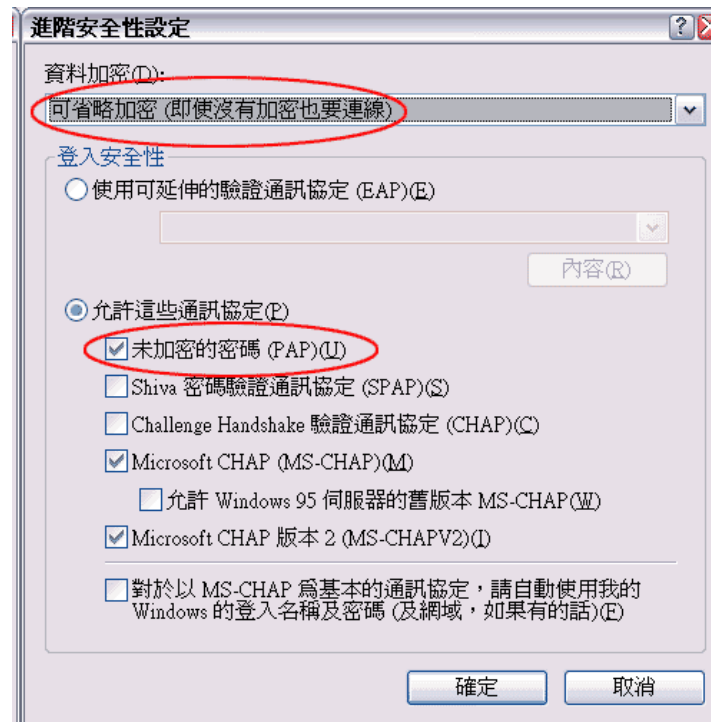
5. 完成時，將出現下列視窗，請選擇「內容」：



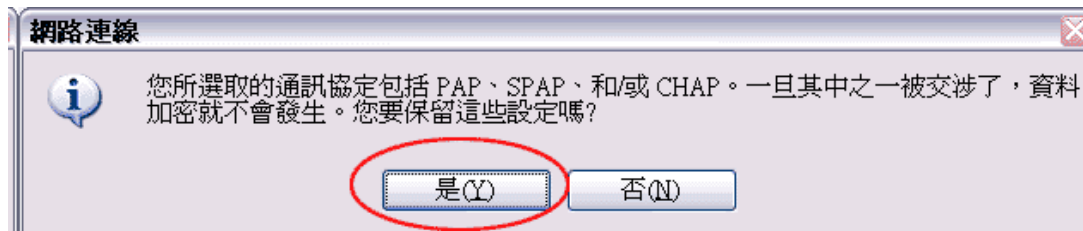
6. 在「安全性」部分，選擇「進階」後，進入「設定」：



7. 勾選「未加密的密碼(PAP)」，並「可省略加密」：



8. 確定後，將出現如下視窗，點選「是」即可：



9. 再輸入個人帳號密碼（電算中心 SPARC E-Mail 帳號及密碼），即可完成線：



三、設定瀏覽器之 Proxy(代理伺服器)

Proxy 伺服器 如果中央大學讀者想在校外使用圖書館的電子資源，請將您使用的瀏覽器之 HTTP 代理伺服器(Proxy)設定為 proxy.ncu.edu.tw(埠號 **3128**)。

使用注意事項

1.本代理伺服器僅限於中大在學學生、教職員工使用本校圖書館電子資源之用，台灣聯大其餘三校所訂購之電子資源本校無使用權利。因此，下列身分的讀者 **無法自校外連線使用本校資料庫：**

- (1).交換借書證的學校單位
- (2).校友
- (3).中大圖書館之友
- (4).選讀生、學分班學生

2.當您不使用圖書館電子資源時，請取消代理伺服器設定。使用電子資源時，請 [啟動 cookie](#)，這樣才能順利檢索。

Cookie 啟動方式：[以 IE6.0 瀏覽器為例]

開啟【工具】→【網際網路選項】→【隱私權】→【進階】→【勾選覆寫自動 Cookie 處理】→【按確定】

3. 所有本館標示為 WIN 版之資料庫無法適用本項代理伺服器設定。
- 4 運用本代理伺服器，請務必遵守合法與合理使用電子資源。
5. 您在使用本代理伺服器時有任何問題，請 E-mail 至 ncu57407@ncu.edu.tw，E-mail 中請註明 (1) 讀者證號，(2) 瀏覽器種類及版本(如 IE 6.0)，(3) 發生問題時間，(4) 發生的問題 (如無法認證、XXX 資料庫無法使用、XXX 資料庫仍需輸入帳號密碼...等)，(5) 從來沒有成功使用過本代理伺服器 -- 或 -- 以前有成功過，現在突然不能用。

設定步驟：

一、上網方式採用區域網路(Local Area Network)或 Cable Modem(如東森寬頻)之讀者：

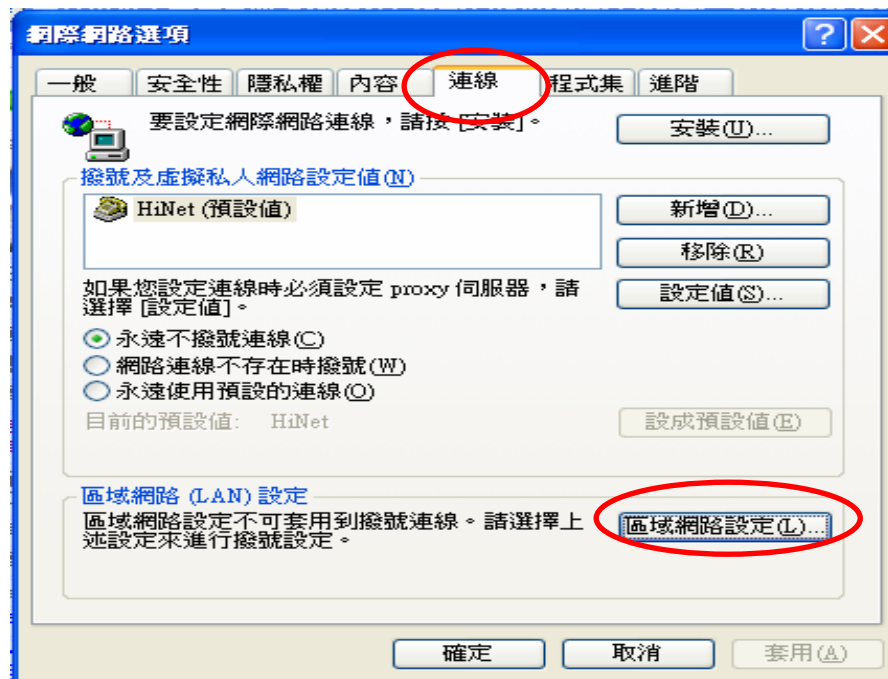
(一) 瀏覽器採用 MS IE 6.0 以上版本之設定方式：(本畫面以 IE 6.0 為例)

Step1：依序開啟【工具】→【網際網路選項】如圖(1)：



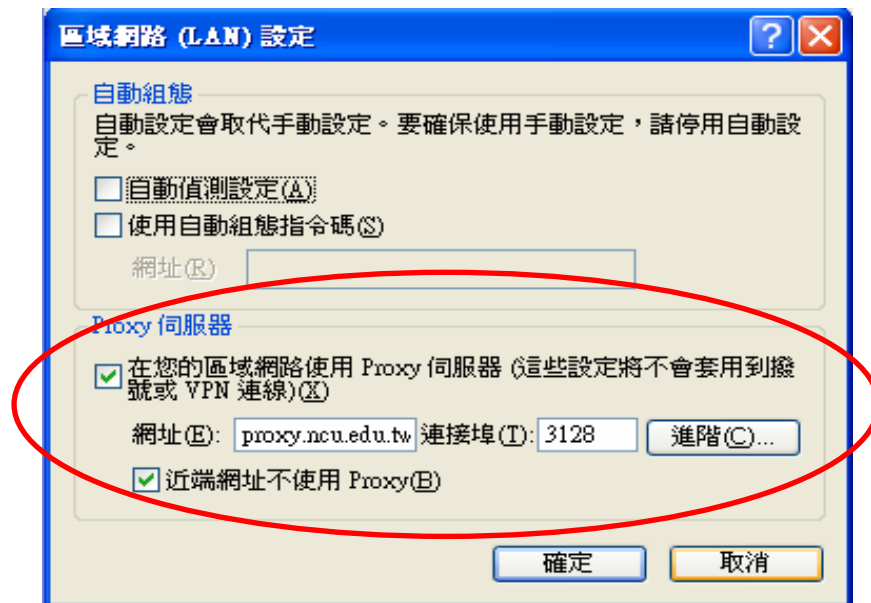
圖(1)

Step2：再點選【連線】→【區域網路設定】如圖(2)：



圖(2)

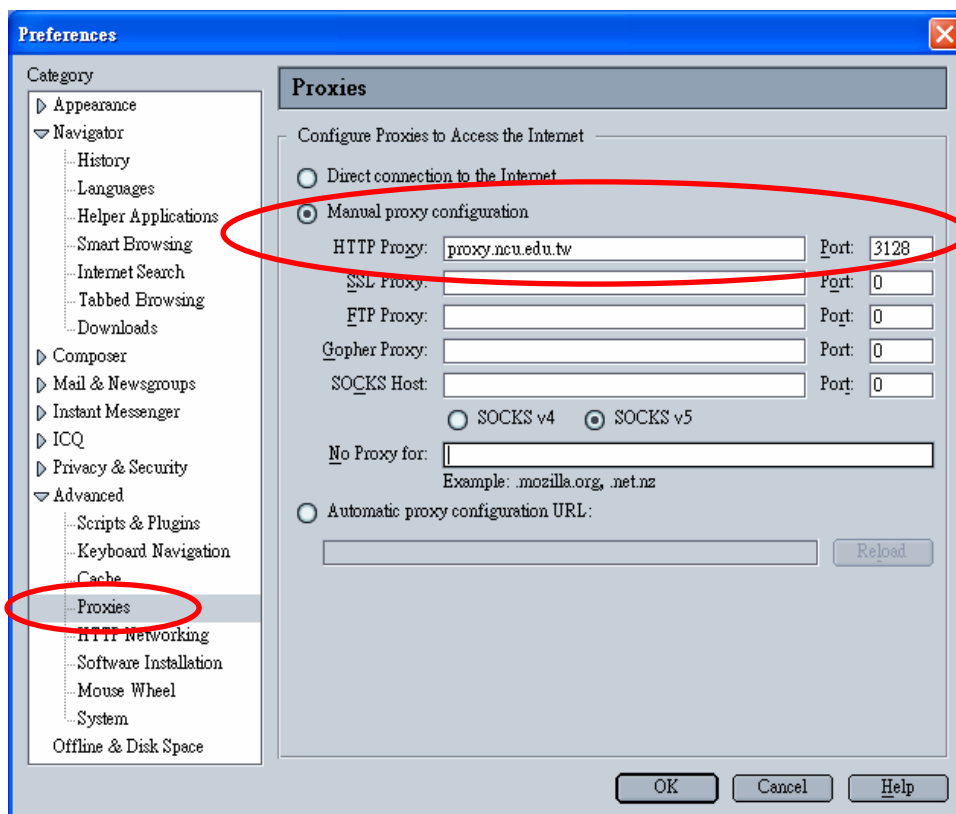
Step3：在區域網路(LAN)設定下，照以下畫面輸入，即完成設定如圖(3)：



圖(3)

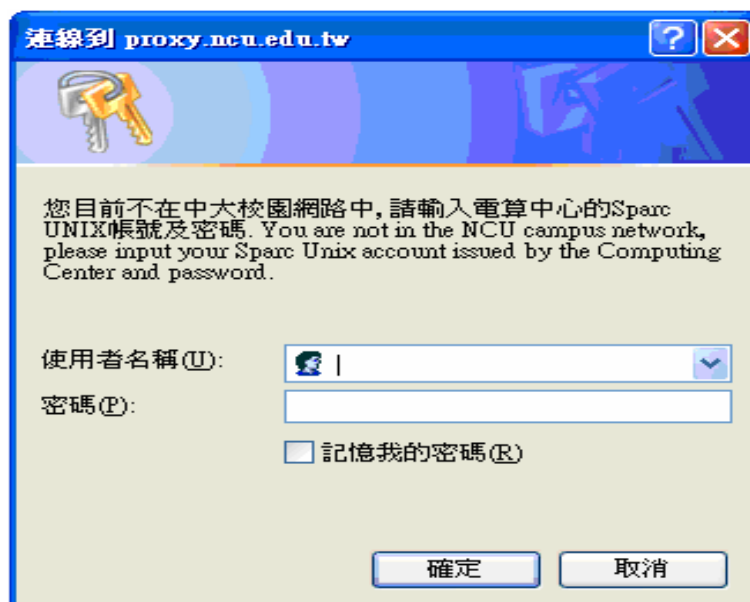
(二)、瀏覽器採用 Netscape 4.0 以上版本之設定方式：(本畫面以 Netscape 7.1 為例)

依序開啟【Edit】→【Preferences】→【Advanced】→【Proxies】→【Manual proxy configuration】→於 HTTP Proxy 欄位輸入 proxy.ncu.edu.tw；Port 欄位輸入 3128，如圖(4)：



圖(4)

※Netscape 或 IE 設定完成後，重新開啟瀏覽器，或連線中大圖書館網頁，點選〔資料庫檢索〕，連線您想要使用的資料庫，此時會出現下列畫面如圖(5)：



圖(5)

此時，請輸入您在計中 Sparc Unix 系統的讀者證號及密碼，認證通過後，即可利用此代理伺服器使用中央大學圖書館的資源。

【如果您尚未擁有這組帳號密碼，教職員生請連線以下網址下載申請表單

http://www.cc.ncu.edu.tw/document/Unix_app.pdf】

【強烈建議您可連線至計中 [SPARC 帳號管理](#) 網頁閱讀相關說明事宜。】

【特別說明：每年八月底前計中將會郵寄帳號啟動碼給每位大一新生及研一新生，請進入[新生帳號申請介面](#)利用啟動碼開通帳號，自行設定個人所屬之帳號密碼。】

二、上網方式採用數據機撥接或 ADSL 之讀者：

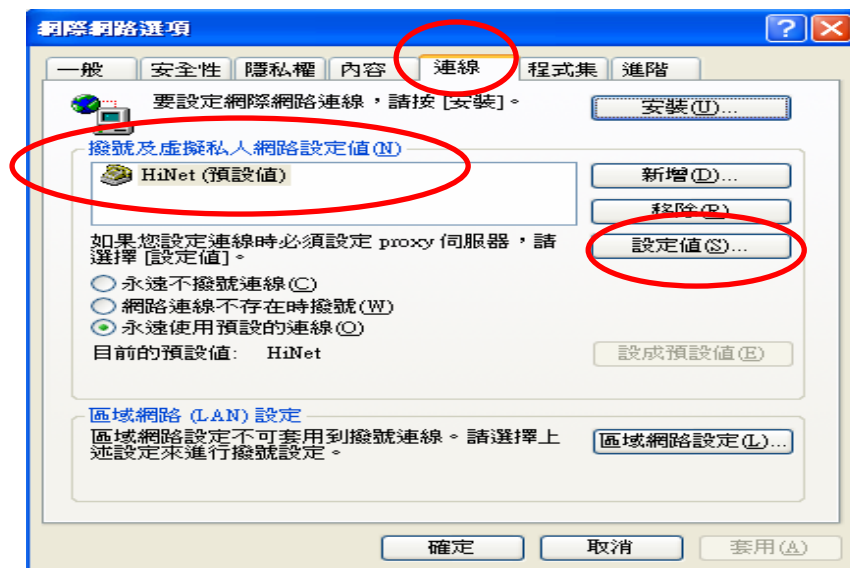
(一) 瀏覽器採用 MS IE 6.0 以上版本之設定方式：(本畫面以 IE 6.0 為例)

Step1：依序開啟【工具】→【網際網路選項】如圖(6)：



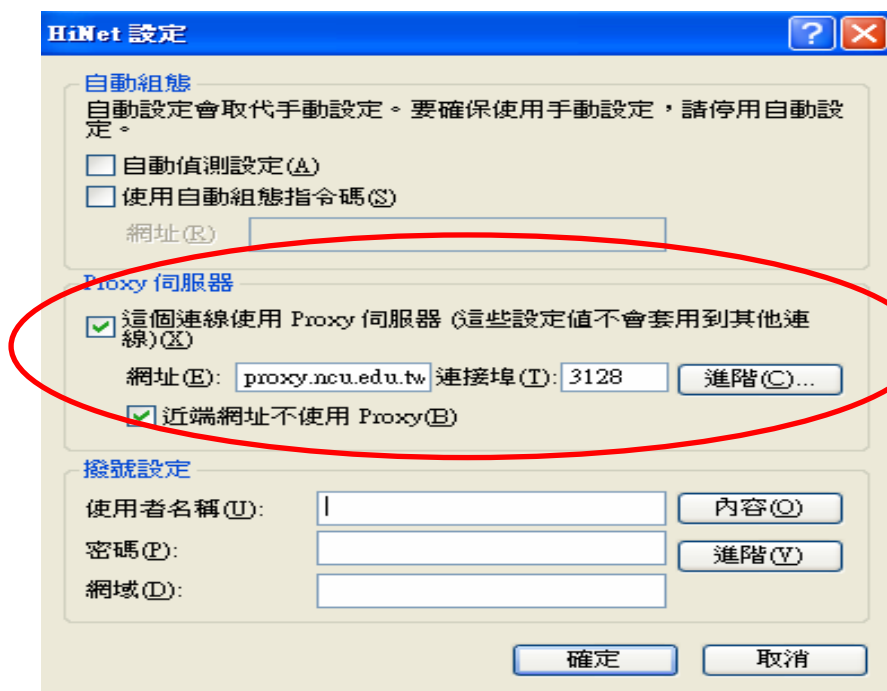
圖(6)

Step2：再點選【連線】→【撥號及虛擬私人網路設定值】欄中連線上網使用的方式，假設為 HiNet，則反白 HiNet 這個選項→再按「設定值」如圖(7)：



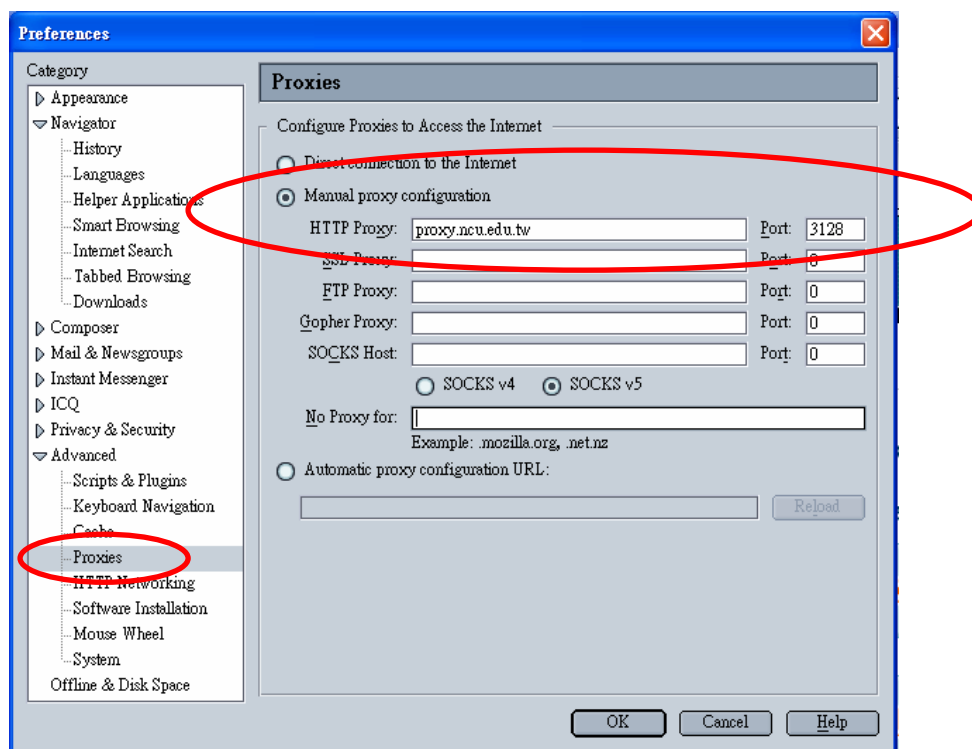
圖(7)

Step3：在 Proxy 伺服器設定部份點選「Proxy 伺服器」，並填入網址及連接埠，分別為 proxy.ncu.edu.tw 及 3128，如圖(8)所示。



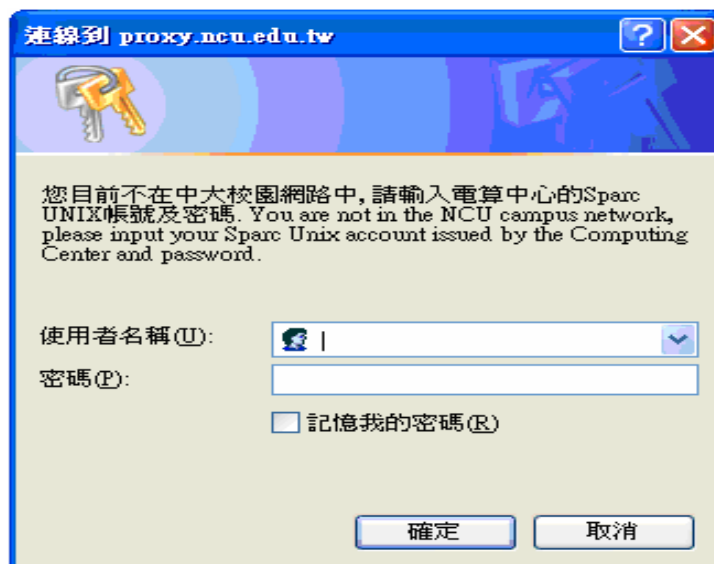
圖(8)

(二) 瀏覽器採用 Netscape 4.0 以上版本之設定方式：(本畫面以 Netscape 7.1 為例) 依序開啟【Edit】→【Preferences】→【Advanced】→【Proxies】→【Manual proxy configuration】→於 HTTP Proxy 欄位輸入 proxy.ncu.edu.tw；Port 欄位輸入 3128，如圖(9)：



圖(9)

※ Netscape 或 IE 設定完成後，重新開啟瀏覽器，或連線中大圖書館網頁，點選[資料庫檢索]，連線您想要使用的資料庫，此時會出現下列畫面如圖(10)：



圖(10)

此時，請輸入您在計中 Sparc Unix 系統的讀者證號及密碼，認證通過後，即可利用此代理伺服器使用中央大學圖書館的資源。

【如果您尚未擁有這組帳號密碼，教職員生請連線以下網址下載申請表單
http://www.cc.ncu.edu.tw/document/Unix_app.pdf】

【強烈建議您可連線至計中 [SPARC 帳號管理](#) 網頁閱讀相關說明事宜。】

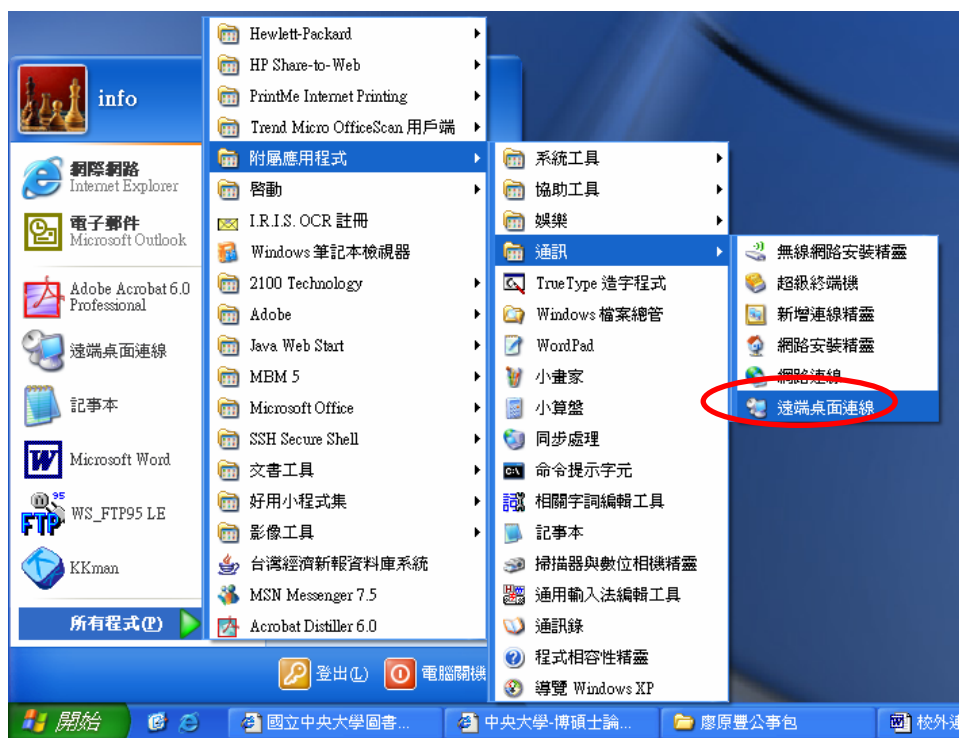
【特別說明：每年八月底前計中將會郵寄帳號啟動碼給每位大一新生及研一新生，請進入[新生帳號申請介面](#)利用啟動碼開通帳號，自行設定個人所屬之帳號密碼。】

四、遠端連結校內電腦

可從校外電腦，利用 Win XP 提供之遠端桌面連線或其它遠端連線軟體，連結至校內具有 140.115.x.x 的 IP 之電腦，以達到存取圖書館電子期刊資源之目的。

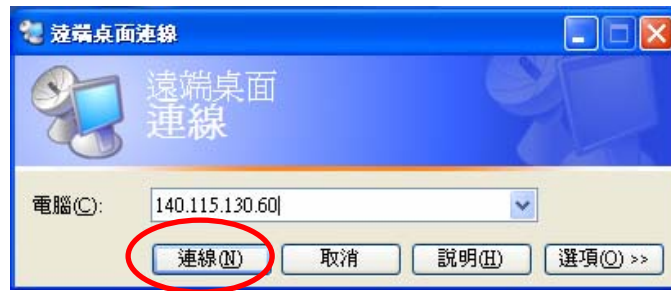
以下以 Win XP 提供之遠端桌面連線為例：

Step1.執行【開始】→【所有程式】→【附屬應用程式】→【通訊】→【遠端桌面連線】，如圖 1



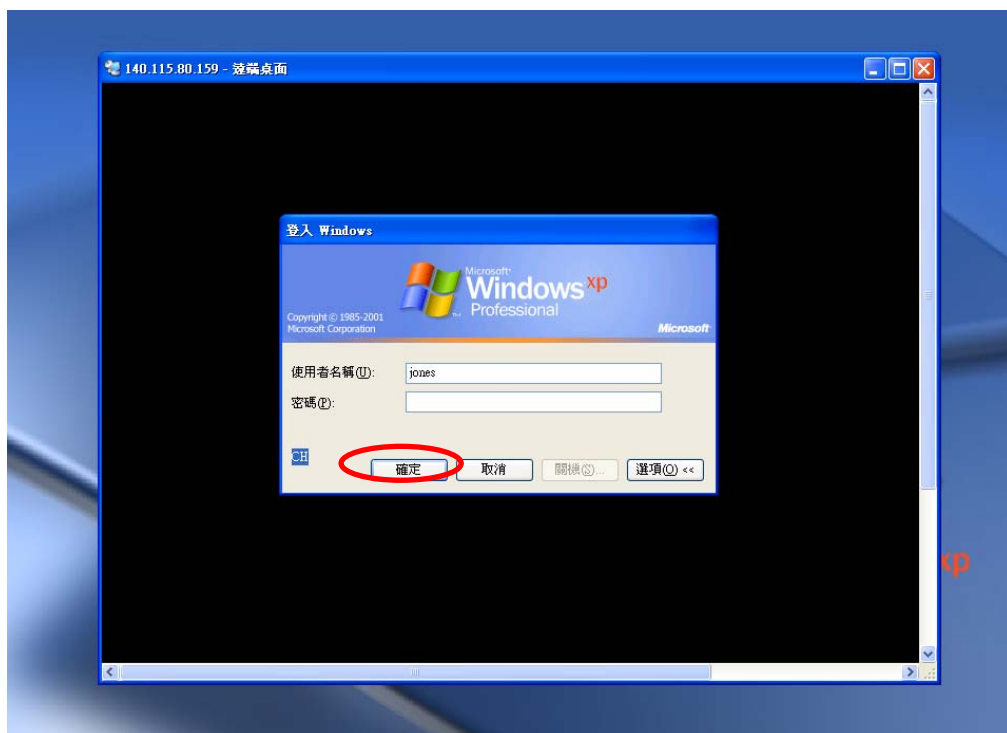
圖(1)

Step2.執行後，產生如圖 2 之畫面，輸入遠端電腦 IP，按【連線】，產生如圖 3 畫面



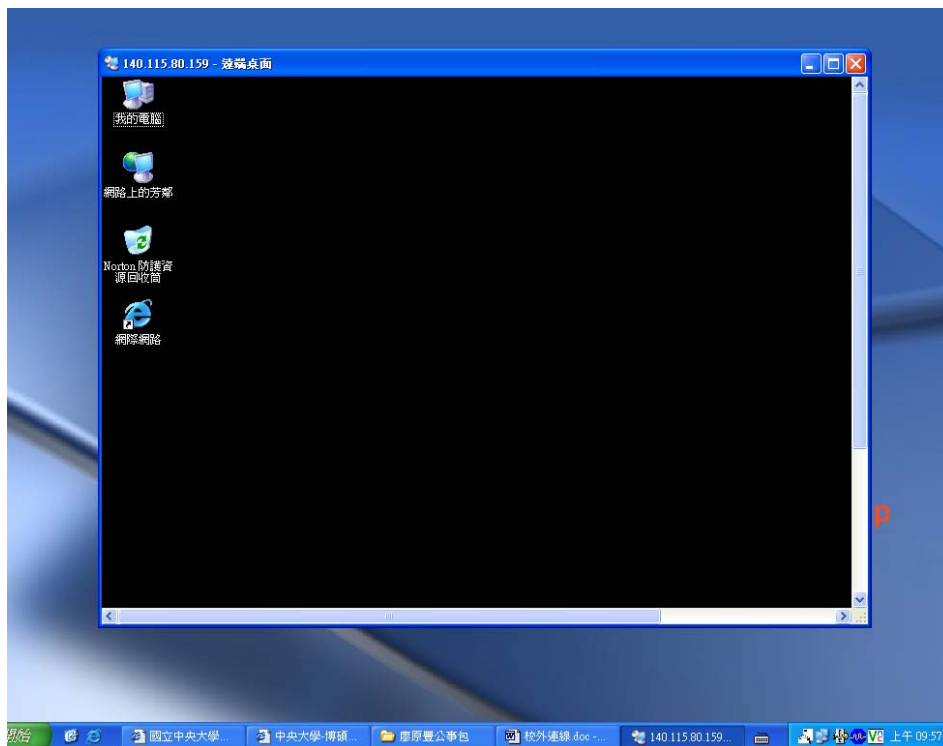
圖(2)

Step3.產生如圖 3 之畫面，表示連線成功，表在畫面中輸入遠端電腦之 windows 帳號／密碼，即可登入電腦，如圖 4

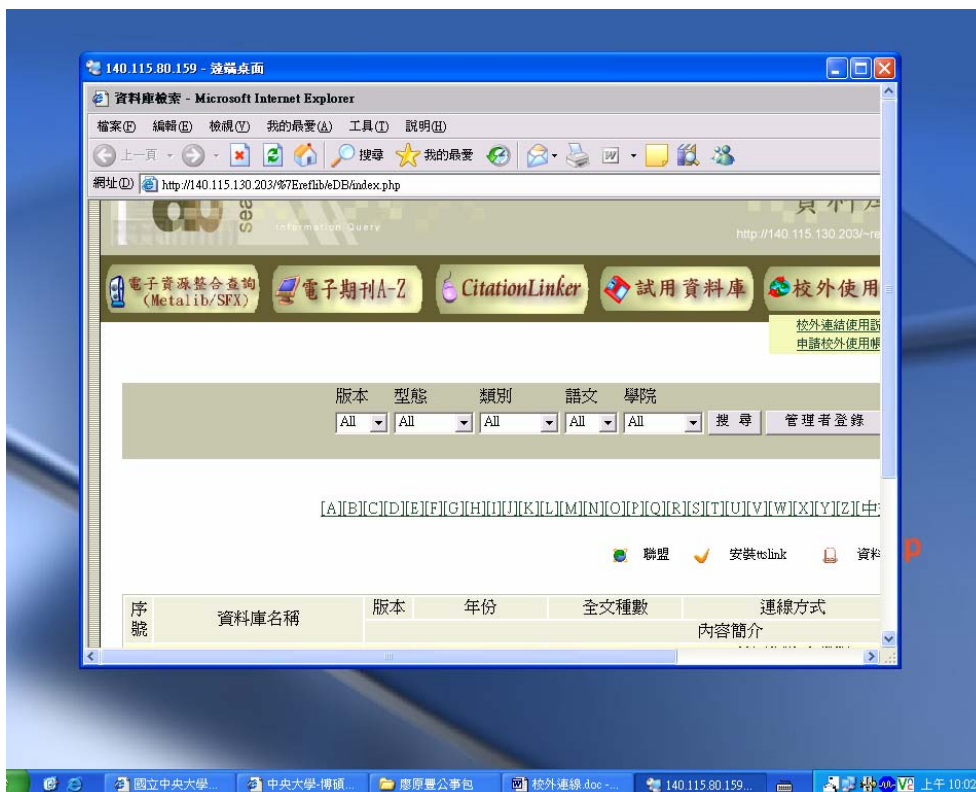


圖(3)

Step4.登入遠端電腦後，即可如同一般電腦之操作方式，操作該遠端電腦了，並可利用遠端電腦之 IE 等瀏覽器，存取圖書館之電子期刊資源，如圖 5



圖(4)



圖(5)

Step5.可將遠端畫面放到最大畫面，如圖 6



圖(6)