

國立中央大學

九十九學年度博士班考試入學招生簡章

一、報名方式	<p>一律網路報名：1-1：網路報名流程說明、1-2：繳費方式說明 報名網址 http://phd.exam.ncu.edu.tw</p> <p>※注意：以同等學力、外國學歷、在職生身分及報考哲學研究所之考生完成網路報名後，須於期限內將「報名資格審查資料」及「書面審查資料」寄至本校招生委員會，其餘考生僅須寄繳「書面審查資料」。</p>
二、報名時間	<p>99年4月8日上午9：00至4月20日下午3：30止。</p> <p>※網路報名前請先確認您的電腦設定。 ※非報名時間系統不開放，為免網路壅塞，請儘早上網報名。</p>
三、報名收件	<p>◎以同等學力、外國學歷、在職生身分及報考哲學研究所之考生完成網路報名後，須於期限內將「報名資格審查資料」及「書面審查資料」寄至本校招生委員會，其餘考生僅須寄繳「書面審查資料」。</p> <p>◎報名專用信封封面（未購買簡章者，請自備B4大小報名信封，下載並以A4紙列印本封面，黏貼於自備信封上。）</p>
四、考試日期	<p>99年5月3日至5月30日 （由各系所訂定，詳簡章各系所考試日期及地點欄）</p>
五、簡章販售	<p>◎販售時間：99年3月18日至4月20日。</p> <p>◎簡章取得方式。</p>
六、簡章內容	<p>6-1：重要日程表 6-2：各博士班招生名額 6-3：總則（請務必詳讀） 6-4：招考系所別、名額及考試項目、考試日期及應繳資料</p>
七、簡章表格下載 （請以A4白紙列印）	<p>7-1：推薦書 7-2：在職人員進修同意書（限報考在職生用） 7-3：同等學力報考博士班審查認定申請書 7-4：複查成績申請暨回覆表（3-4-1：正面、3-4-2：背面） 7-5：資格不符變更同意書（限報考在職生用） 7-6：低收入戶考生報名費全免優待申請書 7-7：退費申請書 7-8：臨櫃繳款單</p>
八、各系所自定表格	<p>◎學習與教學研究所：8-1-1：自傳/簡歷/工作經驗、8-1-2：推薦函</p> <p>◎企業管理學系：8-2 考生資料表</p> <p>◎環境工程研究所：8-3 研修計劃書（共6頁）</p>
九、 常見問題及處理方式	
十、 中央大學交通路線圖及學校平面圖	
十一、 台灣國際研究生學程（TIGP）	
<p>※本校另與中央研究院合作辦理「台灣國際研究生學程」（TIGP），招收國內外攻讀博士學位學生，學程招生相關事項，另依該學程招生簡章規定辦理（招生簡章另行編印）。</p>	

相關招生訊息請參見TIGP招生網頁：http://tigp.sinica.edu.tw/applying.html#apply_online

TIGP線上申請方式請參見：<http://db1n.sinica.edu.tw/textdb/tigp/>

若有任何詢問事項，請電洽：

Tel.：+886-2-2789-8050 E-mail：nancyy@gate.sinica.edu.tw（楊惠雅 / Nancy Yang）

+886-2-2789-9696 E-mail：alicelee@gate.sinica.edu.tw（李宣穎 / Alice Lee）

Fax.：+886-2-2785-8944

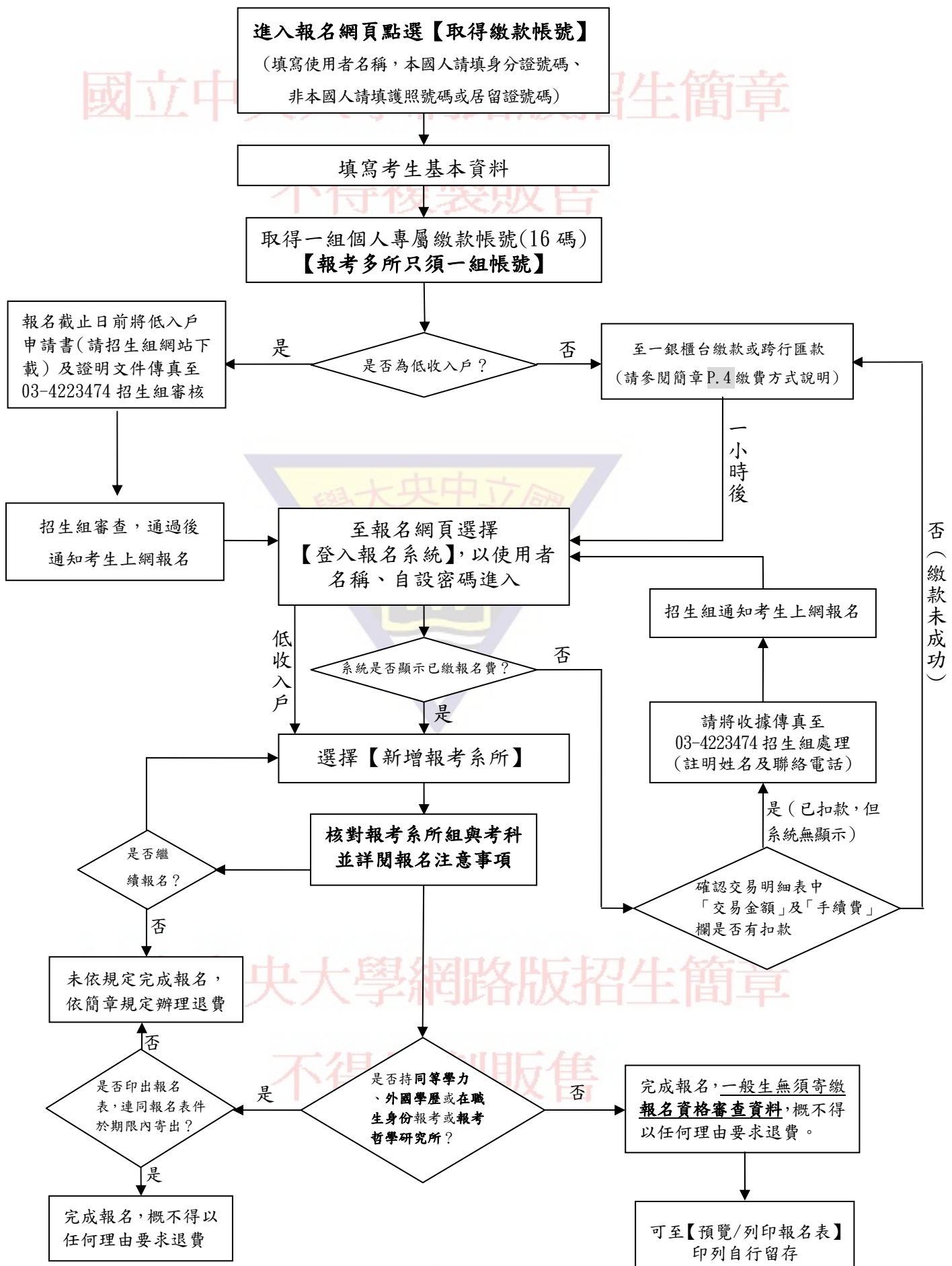
§ 報名資格、繳費（03）4227151轉57143。

§ 考試、系所規定（03）4227151轉各系所分機【詳見簡章各系所篇幅】。

※以上所載若與簡章內容不同，係以販售之紙本簡章為準。

國立中央大學九十九學年度博士班考試入學網路報名流程

網路報名網址: <http://phd.exam.ncu.edu.tw>



繳費方式說明

- 一、報名費：每報名一系所（組）2,500 元（不含轉帳手續費）
- 二、繳費期限：99 年 4 月 8 日(星期四)上午 9:00 至 99 年 4 月 20 日(星期二)下午 3:30。
- 三、繳費前請先上網取得繳款帳號（網址：<http://phd.exam.ncu.edu.tw>）
- 四、下列四種方式擇一繳費。

(一) 持具有轉帳功能之金融卡至自動櫃員機(ATM)轉帳繳費（手續費自付）：

1. 使用第一銀行自動櫃員機繳款步驟：(持一銀金融卡使用一銀 ATM 轉帳，免收手續費)

插入晶片金融卡 → 輸入晶片金融卡密碼 → 選擇服務項目 繳費 請輸入行庫代號 007 → 輸入「存戶編號」（轉入帳號共 16 碼） → 輸入 [繳款金額]（報名費依考生報名系所數而定，每報名一系所(組)為 2,500 元，金額務必正確） → 出現注意防範詐騙案件提示語後按「確認」鍵 → 確認轉入帳號及金額無誤後按 確認 → 完成

2. 使用其他金融機構具跨行轉帳功能 ATM 繳款步驟（需負擔手續費）：

插入晶片金融卡 → 輸入晶片金融卡密碼 → 選擇 [其他服務] → 選擇 [跨行轉帳] → 輸入銀行代號：007 → 輸入「存戶編號」（請輸入帳號共 16 碼） → 輸入 [轉帳金額]（報名費依考生報名系所數而定，每報名一系所(組)為 2,500 元，金額務必正確） → 確認輸入資料無誤後按「確認」鍵 → 完成

(二) 至第一銀行櫃檯繳款（免收手續費）：

至第一銀行全省各分行櫃檯繳款，帳號務必填寫正確。

(三) 使用網路銀行轉帳繳款：須事先向開戶銀行申請網路銀行及轉帳服務。

1. 使用第一銀行網路銀行轉帳繳款操作步驟如下：

輸入身分證字號、使用者代號及密碼 → 點選轉帳類交易 → 選擇代收交易項目 → 點選代收轉帳交易 → 選擇轉出帳號 → 轉入非約定存戶編號（即轉入帳號 16 碼）及轉帳金額 → 按確定 → 轉入轉帳憑證金鑰保護密碼 → 完成

2. 使用其他銀行網路銀行轉帳繳款，請依各行庫相關規定辦理。

(四) 至其他金融機構櫃檯辦理跨行匯款（手續費自付）：

1. 此方式報名最後一日（4 月 20 日），請勿使用。

2. 填寫匯款單時，16 碼的帳號「末二位 00」不用填。

3. 「匯款單」收款人戶名及帳號務請依下列文字填寫，以免因填寫錯誤以致無法完成入帳，而影響考生權益。

入帳行：第一銀行中壢分行 * 第一銀行代號為 007 *
戶 名：國立中央大學校務基金專戶－網路繳費
帳 號：(填寫上網取得之 16 碼繳款帳號)

五、繳費查詢：

(一) 上述四種繳費方式，所使用帳號僅供考生個人使用，請小心輸入或填寫。

(二) 以第一種（ATM 轉帳繳費）及第二種（第一銀行櫃檯繳款），一小時後可上網查詢繳費入帳完成與否，如繳費入帳完成即可上網報名，若考生於晚間 10:30 之後才以 ATM 轉帳報名費，請於隔天上午 9:30 之後再上網報名。

(三) 以第四種（跨行匯款方式繳費），因各行庫跨行匯款係人工作業，須當日下午六時後方可上網查詢繳費入帳完成與否，如繳費入帳完成即可上網報名（為確保考生權益，繳費期限最後一日，請勿以跨行匯款方式繳費，以免因各行庫人工作業延誤而影響報名）。

六、繳費完成後，請檢查交易明細表，如「交易金額」及「手續費」欄（持第一銀行金融卡至第一銀行提款機轉帳繳費者免扣手續費）沒有扣款紀錄，即表示轉帳未成功，請依繳費方式再次完成繳費。逾期未完成繳費，視同放棄報名，概不得要求補救措施。

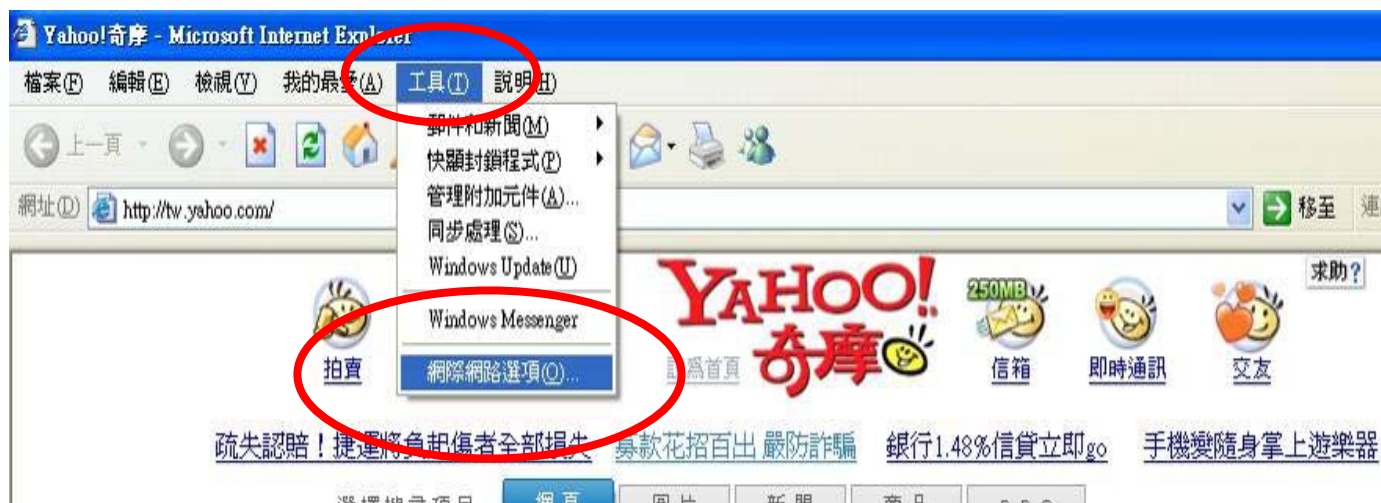
七、繳費後請保留交易明細表或繳費收據備查。

使用者電腦設定

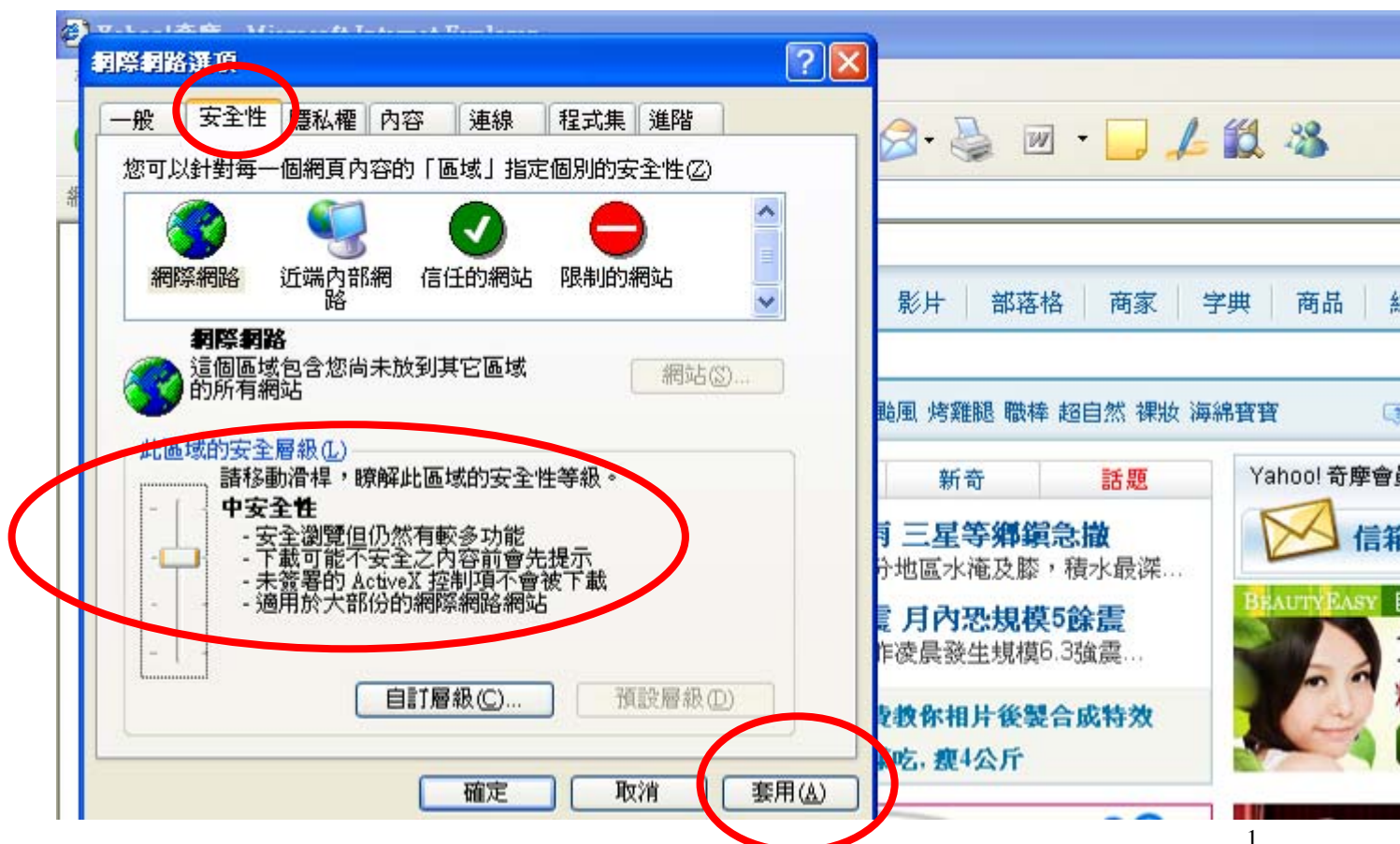
問 1. 於 **取得繳款帳號** 輸入基本資料後，無法繼續下一頁，出現 **帳號不存在的錯誤訊息**？

答 1：本問題源於使用者瀏覽器安全性等級設過高或未允許寫入 Cookie，可按下列方式設定瀏覽器安全性等級並允許寫入 Cookie。

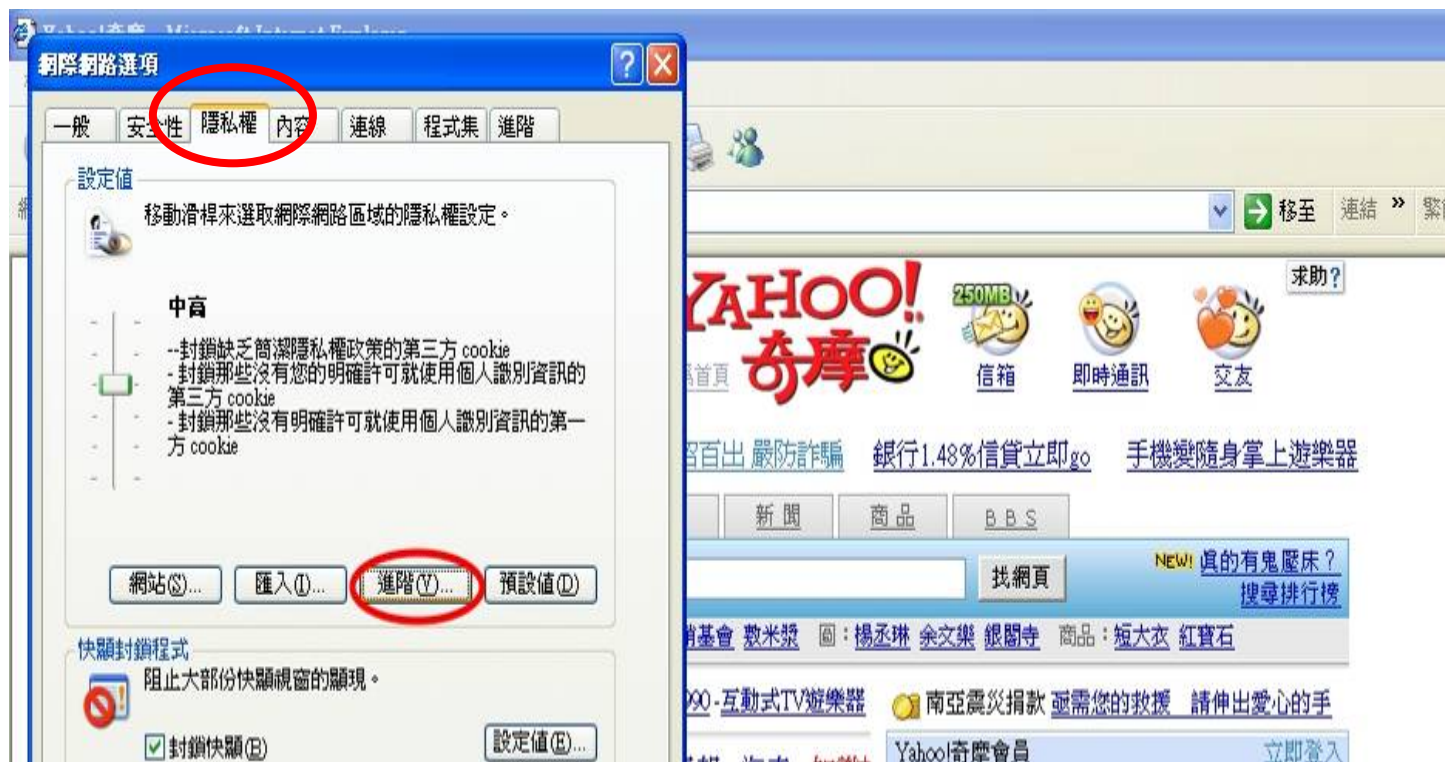
步驟 1. 請打開 ie 瀏覽器，點選「工具」、「網際網路選項」。



步驟 2. 選擇「安全性」，將安全層級設為”中安全性”，並點選「套用」。



步驟 3. 請移至「隱私權」選項，至「進階」畫面。



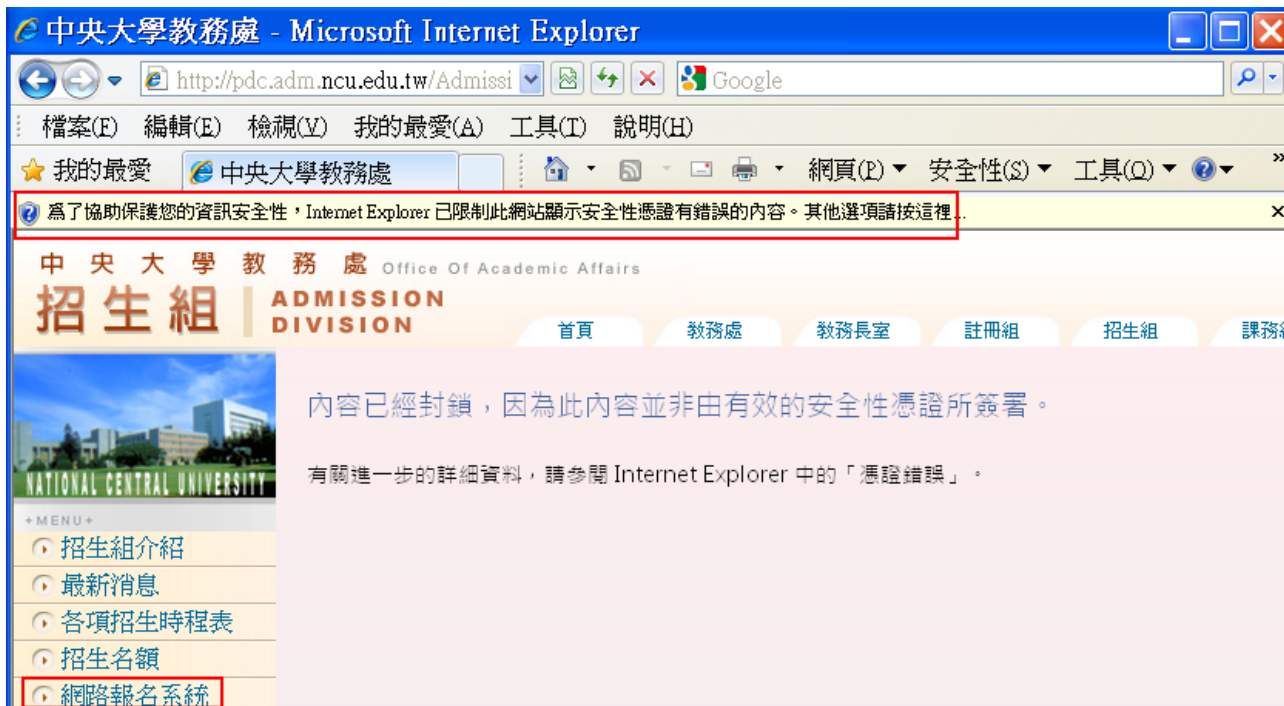
步驟 4. 依畫面圈選，允許 cookie 寫入。



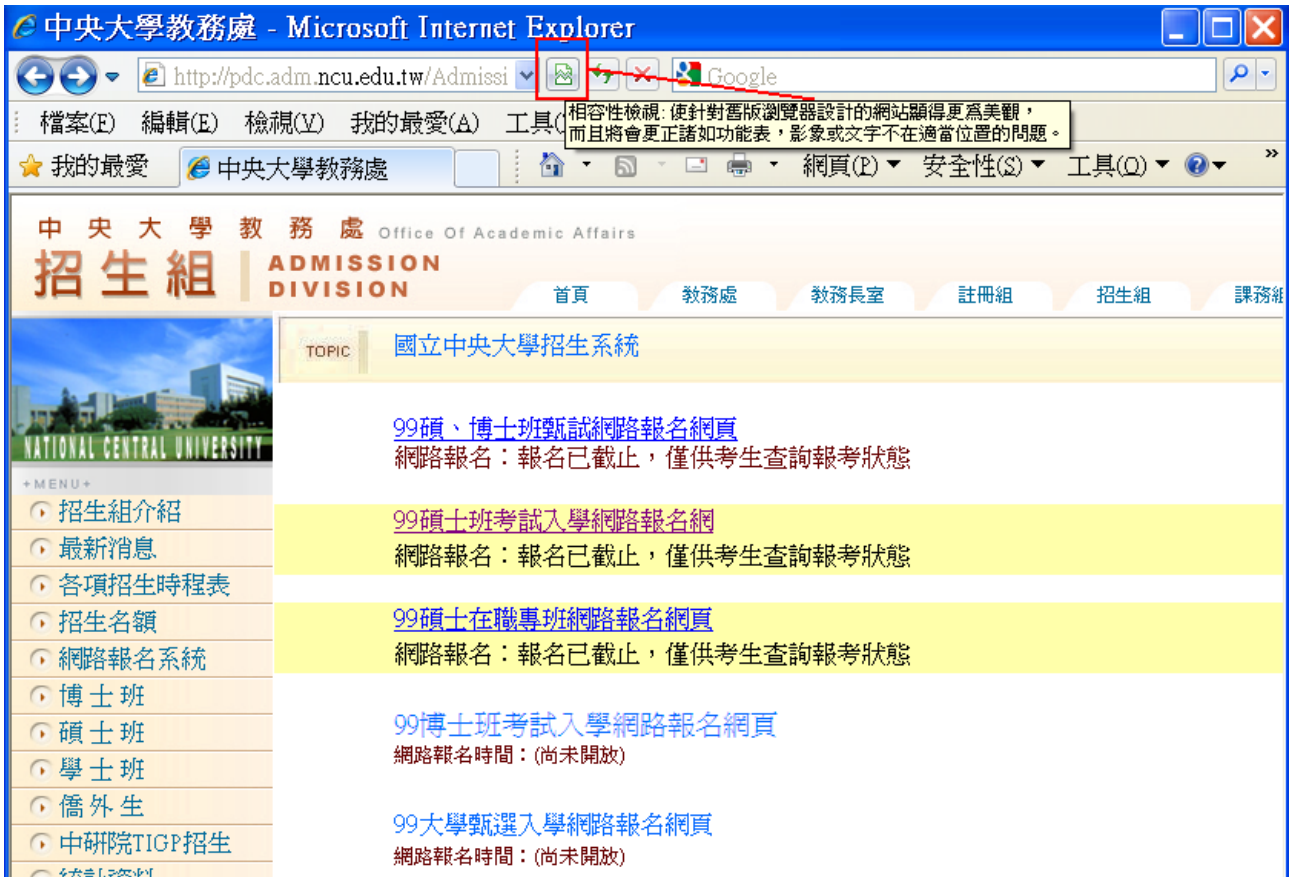
問 2. 明明網路有接上，但是 IE 瀏覽器總是出現「無法顯示網頁」

答 2：

步驟 1. 依畫面圈選，顯示封鎖的內容。

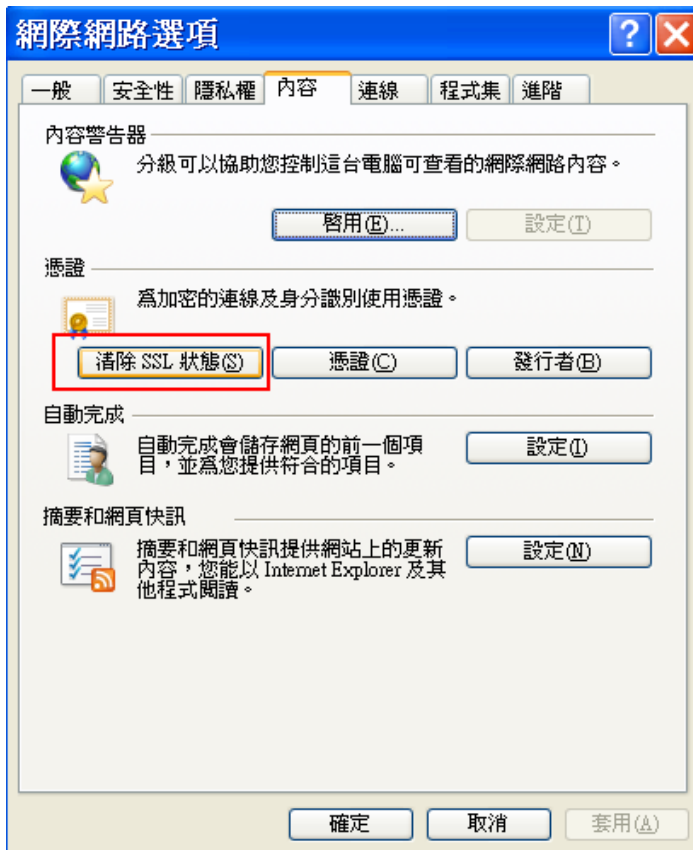


步驟 2. 啟動 IE8 相容性檢視。



步驟 3. 刪除網際網路暫存檔案。





步驟 4. 清除本機 DNS 快取、清除 ARP 表格、Refresh NetBIOS

```
命令提示字元
Microsoft Windows XP [版本 5.1.2600]
(C) Copyright 1985-2001 Microsoft Corp.

C:\Documents and Settings\komatasu>ipconfig /flushdns

Windows IP Configuration

Successfully flushed the DNS Resolver Cache.

C:\Documents and Settings\komatasu>
```

```
命令提示字元

C:\Documents and Settings\komatasu>arp -d

C:\Documents and Settings\komatasu>
```

```
命令提示字元
C:\Documents and Settings\komatasu>netstat -R

Route Table

Interface List
0x1 ..... MS TCP Loopback interface
0x2 ...00 1f c6 5a 2c c6 ..... Atheros L1 Gigabit Ethernet 10/100/1000Base-T Co
ntroller - Packet Scheduler Miniport

Active Routes:
Network Destination    Netmask          Gateway          Interface        Metric
0.0.0.0                0.0.0.0         140.115.11.254  140.115.11.67   20
127.0.0.0              255.0.0.0       127.0.0.1      127.0.0.1       1
140.115.11.0           255.255.255.0   140.115.11.67  140.115.11.67   20
140.115.11.67          255.255.255.255 127.0.0.1      127.0.0.1       20
140.115.255.255        255.255.255.255 140.115.11.67  140.115.11.67   20
224.0.0.0              240.0.0.0       140.115.11.67  140.115.11.67   20
255.255.255.255        255.255.255.255 140.115.11.67  140.115.11.67   1
Default Gateway:       140.115.11.254

Persistent Routes:
None
```

```
命令提示字元
C:\Documents and Settings\komatasu>netstat -RR

Route Table

Interface List
0x1 ..... MS TCP Loopback interface
0x2 ...00 1f c6 5a 2c c6 ..... Atheros L1 Gigabit Ethernet 10/100/1000Base-T Co
ntroller - Packet Scheduler Miniport

Active Routes:
Network Destination    Netmask          Gateway          Interface        Metric
0.0.0.0                0.0.0.0         140.115.11.254  140.115.11.67   20
127.0.0.0              255.0.0.0       127.0.0.1      127.0.0.1       1
140.115.11.0           255.255.255.0   140.115.11.67  140.115.11.67   20
140.115.11.67          255.255.255.255 127.0.0.1      127.0.0.1       20
140.115.255.255        255.255.255.255 140.115.11.67  140.115.11.67   20
224.0.0.0              240.0.0.0       140.115.11.67  140.115.11.67   20
255.255.255.255        255.255.255.255 140.115.11.67  140.115.11.67   1
Default Gateway:       140.115.11.254

Persistent Routes:
None
```

國立中央大學 99 學年度博士班考試網路報名信封

考生貼足

掛號郵資

32001 桃園縣中壢市中大路300號

國立中央大學招生委員會 收

請於寄出前再確認下列事項，並於內打✓：

1. 報名表。
- 【
內
附
資
料
】
 2. 國民身分證正、反面影本（貼牢於報名表正表）。
3. 學歷（力）證件影本（詳簡章 P. 6-7）。
4. 在職證明書正本（報考在職生者須繳交，若現職服務年資未達 2 年以上者，須另附服務年資證明或離職證明影本）。
5. 資格不符變更同意書（報考在職生者須繳交）。
- 】
 6. 其他_____。
7. 書面審查資料（詳簡章 P. 7-8）。

※上列表件請依編號順序，由上而下依序排列，平整放入信封內。上述第 7 點切勿與其他資料一起裝訂。

※每一信封限裝一人一所報名表件，必須以掛號郵寄，如以平信寄遞發生遺失或遲誤而無法準時報名，由考生自行負責。

報考人姓名：

報考身份別（請務必勾選）：一般生 在職生 同等學力 外國學歷

報考系所組別：_____系（所）_____組

選考科目（請填寫清楚，無選考科目免填）：
_____、_____、_____

聯絡	日	地址： <input type="checkbox"/> <input type="checkbox"/> <input type="checkbox"/>
	夜	
電話	行動	

報名日期：自 99 年 4 月 8 日至 4 月 20 日止，以國內郵戳為憑，逾期不受理。

國立中央大學

九十九學年度博士班考試入學報名專用信封

簡章取得

國立中央大學網路版招生簡章

一、網路下載（網址：<http://pdc.adm.ncu.edu.tw/admission>）

本簡章內容及相關表格均已上網公告，無須購買，其內容僅供考生參考，不得複製販售。

不得複製販售

二、紙本發售

工本費	每份50元整			
發售方式	一般函購	<p>(一)至郵局購買50元匯票，匯票受款人： <u>國立中央大學招生委員會</u></p> <p>(二)備一個貼好郵資(平信25元、限時32元)的B4回郵信封，寫明收件人姓名、郵遞區號、地址。</p> <p>(三)以上裝封後寄至： 32001中壢市中大路300號中央大學前門警衛室收</p> <p>信封封面： *右上角請註明「函購博士班簡章」 *左下角請寫明姓名、手機或聯絡電話</p>		
	親自購買	地點	時間	電話
		本校前門警衛室	全天	(03)4227151轉57119
大宗購買	<p>適用於一次購買50本以上，不必附回郵，由本校整箱運送，貨送到時請付運費(比郵局秤重計算的郵資便宜)。</p> <p>(一)至郵局購買合於購買份數金額(50元x份數)的匯票，匯票受款人：國立中央大學招生委員會</p> <p>(二)另紙填明以下事項：</p> <ol style="list-style-type: none"> 1. 購買份數。 2. 購買者名稱。 3. 收件者、收件地址、郵遞區號。 4. 貨到之聯絡人、電話、手機。 <p>(三)以上裝封後寄至： 32001 中壢市中大路300號中央大學前門警衛室收 ※信封上請註明「購買博士班簡章」。</p> <p>詳情請洽本校警衛室：(03)4227151轉57119</p>			

國立中央大學 99 學年度博士班考試入學

※重要日程表※

項 目	日 期
同等學力報名考生送審截止	99 年 3 月 30 日前寄送系所
繳費期限	99 年 4 月 8 日上午 9:00 開放 99 年 4 月 20 日下午 3:30 截止 網址 http://phd.exam.ncu.edu.tw
網路報名系統開放	99 年 4 月 8 日上午 9:00 開放 99 年 4 月 20 日下午 17:00 截止 網址 http://phd.exam.ncu.edu.tw
報名收件	99 年 4 月 8 日至 4 月 20 日 (以郵戳為憑)
報名結果查詢	99 年 5 月 3 日 (請上網查看 http://phd.exam.ncu.edu.tw)
考試通知	由各系所通知或至各系所網頁查看
考試日期	99 年 5 月 3 日至 99 年 5 月 30 日(詳見簡章各系所篇幅)
放榜	99 年 6 月 4 日中午 12 時 http://phd.exam.ncu.edu.tw http://pdc.adm.ncu.edu.tw/admission
成績複查	錄取名單公告七日內 (99 年 6 月 4 日至 6 月 11 日)
正取生報到日期	報到日期請詳見各系所篇幅或洽詢各系所
報到情形網路查詢	99 年 6 月 15 日開始 (請上網查看 http://phd.exam.ncu.edu.tw 或洽詢各系所)

考生服務電話：

報名相關事宜 招生組 (03) 4227151 轉 57143 傳真 (03) 4223474

考試及課程 總 機 (03) 4227151 轉各系所分機 (詳見各系所篇幅)

各系所博士班 招生名額、頁次

	系所名稱	一般生	在職生	逕修讀博士班名額 (內含於一般生)	招生名額合計	頁次
文 學 院	中國文學系	11	0	0	11	15
	哲學研究所	3	3	0	6	17
	學習與教學研究所	5	0	0	5	18
理 學 院	數學系	6	2	2	8	19
	物理學系	16	3	3	19	20
	化學學系	8	1	3	9	21
	天文研究所	4	1	1	5	22
	統計研究所	6	2	2	8	23
	生命科學系	9	2	2	11	24
	光電科學與工程學系	16	4	3	20	25
	系統生物與生物資訊研究所	2	1	1	3	26
	生物物理研究所(新增)	2	1	0	3	27
工 學 院	化學工程與材料工程學系	13	2	6	15	28
	土木工程學系	17	6	3	23	29
	機械工程學系	36	4	3	40	31
	光機電工程研究所	5	0	2	5	32
	環境工程研究所	10	0	2	10	33
	營建管理研究所	3	0	1	3	34
	材料科學與工程研究所	6	0	0	6	35
	能源工程研究所(新增)	2	0	0	2	36
管 理 學 院	企業管理學系	20	0	0	20	37
	資訊管理學系	12	2	2	14	38
	經濟學系	0-4	0-4	0	4	39
	財務金融學系	6	0	1	6	40
	產業經濟研究所	7	0	0	7	41
	人力資源管理研究所	5	0	0	5	42
	工業管理研究所	6	2	0	8	43
資 電 學 院	電機工程學系	22	1	3(不內含於一般生名額)	26	44
	資訊工程學系	21	0	7	21	45
	通訊工程學系	8	0	2	8	46
	網路學習科技研究所	6	0	0	6	47
地 科 學 院	大氣物理研究所	3	2	0	5	48
	地球物理研究所	6	2	2	8	49
	太空科學研究所	8	2	1	10	50
	應用地質研究所	3	1	0	4	51
	水文與海洋科學研究所	2	2	0	4	52
	總 計			52	368	

國立中央大學九十九學年度博士班考試入學招生簡章

壹、報考資格

一、一般生：

凡於國內教育部立案之大學院校畢業(含應屆或符合提前畢業)，或符合教育部採認規定之國外大學或獨立學院畢業，取得碩士以上學位或具同等學力資格者(詳見伍、報考博士班同等學力認定標準)。

二、在職生：

報考資格除與一般生相同外，另須具備下列條件：

- (一) 各機關、學校、公民營企業機構在職人員或公私立學校教師，在職且工作年資滿二年以上(年資之計算，依工作證明書所載日期起，計算至99年8月31日止)，並取得現職服務機構之進修同意書(經錄取後須於報到時繳交)。
- (二) 欲報考之系所必須與所從事之工作有密切關係。
- (三) 報考在職生，經錄取後須於報到時繳交現職服務機關之進修同意書(一律使用本簡章第54頁所附進修同意書)，無法依報到日期繳交者，取消錄取資格，亦不得要求變更為一般生。
- (四) 報考在職生者，務必填具「資格不符變更同意書」(如附表五)，連同報名表件寄回(報考資訊管理學系產業組者不須繳交，另依資訊管理學系相關規定辦理)。如經審核不符在職生資格而符合同系所組招生之一般生資格時，將以此為辦理依據。未寄回同意書者，一律以退費處理。

- 註：1. 以同等學力資格報考者，以報考與原修習學科相關之博士班為原則。報名前須先經報考系所審查認定，符合資格者始得報考。
2. 九十九學年度本校已錄取之博士班甄試生，可報考本校博士班一般招生考試，惟錄取者非經系(所)同意，僅能擇一系(所)組登記報到並入學。
3. 本校休學生或保留入學資格之研究生，不得報考本校同一系所招生考試，若經發現取消報考資格，已錄取者取消錄取資格。

貳、修業規定

博士班修業年限以二至七年為限，以學位生身分入學，得再延長修業年限一年。逕修讀博士學位者，自入博士班起，則依博士班之規定。有關保留入學資格、註冊、選課、請假、休學等相關規定，適用99學年度教務章則彙編，該彙編將於本校網頁另行公告，前述各項規定考生可先上網參考「98學年度教務章則彙編」(網址：<http://140.115.184.35/rule98/>)。畢業條件及應修學分數、學分抵免等相關規定，請參考各系所修業規章或逕洽各系所。

參、報名規定事項

- 一、報名方式：一律網路報名(網址：<http://phd.exam.ncu.edu.tw>)，請詳閱簡章第3頁及第4頁※報考多所(每所限報一組)，僅須取得一組帳號※
- 二、報名系統開放時間：99年4月8日(星期四)上午9:00起至4月20日(星期二)下午17:00止。(為免網路壅塞，建議考生儘早上網報名)

三、收件期間：99年4月8日至年4月20日止(以國內郵戳為憑，逾期概不受理，報名最後一日寄出者，請以「限時掛號」郵寄，以利後續作業，敬請配合)，國外郵寄最遲需在此截止日寄達。

四、收件地址：32001 中壢市中大路 300 號。

收件人：國立中央大學招生委員會。

五、報名費：依報考系所(組)數，每報名一系所(組)為2,500元(複試不另收費)。繳費方式請參閱簡章第4頁。

※低收入戶考生得免繳報名費(限優待報考一所，報考第二所以上不予減免)

1. 低收入戶係指持有台灣省所屬各縣市政府、台北市、高雄市政府或福建省金門縣、福建省連江縣政府所開具之低收入戶證明文件(非清寒證明)，且在報名截止日仍有效者。
2. 低收入戶考生須於報名前先繳驗證明文件(請填寫「低收入戶考生報名費全免優待」申請表，可上本校招生組網站下載)，凡未依規定繳驗證明文件，或所繳之證明文件不符規定者，報名費不予優待，事後亦不接受補件。

六、繳寄資料：

報考身分別 (系所)	一般生	同等學力	外國學歷	在職生	報考哲學 研究所
繳交表件					
報名資格審查資料 (請詳閱本簡章第6-7頁)		√	√	√	√
書面審查資料 (請詳閱本簡章第8頁)	√	√	√	√	√

※以「同等學力」、「外國學歷」、「在職生身分」及「報考哲學研究所」者須寄繳「報名資格審查資料」及「書面審查資料」。兩類資料請於報名時一併繳交，但切勿一起裝訂。

報名資格審查資料

- (一) 報名表：考生上網完成報名手續後，以A4大小白紙直式列印報名表，核對無誤後親自簽名。
- (二) 國民身分證正反面影本。(正反面影印本貼牢於報名表上)
- (三) 學歷(力)證件影本：
 1. 已畢業者繳交碩士畢業證書影本。(畢業證書影本請附於報名表後面)
 2. 應屆畢業者繳交「學生證」正反面影本，98下「註冊章」務必清晰可辨，請黏貼在報名表上。
 3. 以同等學力報考者：
 - 認定程序：
 - (1) 報名前須先經報考系所審查認定，符合資格者始得報考。

(2) 填妥【國立中央大學九十九學年度博士班同等學力報考博士班審查認定申請書】，並檢附「相當碩士論文水準之著作」、學歷(力)證明文件影本，於99年3月30日前(3月30日當天請以限時掛號交寄)掛號寄送報考系所。

(3) 系所將審查結果通知考生，通過考生請附審查結果辦理報名。

●資格認定送審資料：

(1)【國立中央大學九十九學年度博士班同等學力報考博士班審查認定申請書】1份(簡章第55-56頁所附)。

(2) 相當碩士論文水準之著作。

(3) 學歷(力)證件影本擇一：

* 符合該標準第四條第一項資格者，繳交碩士班「修業證明書附歷年成績單」或「休學證明書附歷年成績單」影本。

* 符合該標準第四條第二項資格者，繳交醫學學士學位證書或牙醫學學士學位證書影本及有關專業訓練二年以上之證明正本。

* 符合該標準第四條第三項資格者，繳交學士學位證書影本及從事與所習相關工作五年以上之工作證明正本。

* 符合該標準第四條第四項資格者，繳交高等考試或相當於高等考試之特種考試及格證書影本及從事與所習相關工作六年以上之工作證明正本。

* 學士學位證書影本及教育部核可之碩士班程度四十學分班結業證書影本(適用於95年12月28日前已取得結業證書者)。

4. 持國外學歷報考者，須繳交下列證件：

(1) 國外學歷證件影本一份(須加蓋我國駐外單位驗證戳記)。

非英語系國家之學位證書另需繳交中譯本或英譯本之學位證書(須加蓋我國駐外單位驗證戳記或送我國地方法院或民間公證人辦理公證)。

(2) 國外學歷歷年成績證明影本一份(須加蓋我國駐外單位驗證戳記)。

非英語系國家之歷年成績單另需繳交中譯本或英譯本之歷年成績單(須加蓋我國駐外單位驗證戳記或送我國地方法院或民間公證人辦理公證)。

(3) 內政部入出境管理局核發之入出境記錄。

(4) 未加蓋駐外單位驗證戳記者，可進入外交部領事事務局，參看「驗證外國學歷參考事項」辦理驗證手續。

網址：<http://www.boca.gov.tw/ct.asp?XItem=1804&ctNode=186&mp=1>

※以下第(四)與(五)項僅在職生須繳交

(四) 在職證明書正本、服務年資證明影本：報考在職生者，須繳附在職證明書正本(請現職公司開立並列有到職年月、職稱、公司名稱、年資、機關印信等文字，必須加蓋服務機關及首長印信)，若現職服務年資未達2年以上者，需另附歷年服務年資證明或離職證明影本。

(五) 資格不符變更同意書：如附表五，請於報考時與報名資料一併寄出(報考資訊管理學系產業組者不須繳交，另依資訊管理學系相關規定辦理)。

書面審查資料：(如系所有另定繳交期限者從其規定)

(一)大學及碩士歷年「成績單正本」各一份(同等學力者為最高學歷成績單)。

(二)「推薦書」二份，由有關教授或工作單位直屬主管推薦。

(三)「研究計畫書」一份(應屆畢業生交論文初稿)。

(四)各系所另行規定繳交之資料(詳見各所篇幅「其他規定」欄)。

註：裝封交寄注意事項：

1. 以上資料請依序裝入簡章所附之報名信封(未購買簡章者，請至本校教務處網站(<http://pdc.adm.ncu.edu.tw/Admission/>)下載A4『報名專用信封封面』格式，詳填後黏貼在自備之大信封封面。)如資料過多無法裝入時，請一次以包裹郵寄，並將「報名專用信封封面」貼在包裹上，方便本校收件時辨識。
2. 若報考多所，資料務請分開裝寄，請勿將多所資料裝入同一個信封中，未依規定辦理，致影響權益者，其責任概由考生自行負責。
3. 如表件、資料不全、資格不符或逾期報名而遭退件，概由考生自行負責，郵寄前請務必再確認一次。
4. 以上所繳表件，無論錄取與否，概不退還。

肆、報名注意事項

一、報名手續完成係指如下：

1. 一般研究生：「報名費繳費入帳完成」及「網路報名資料核對無誤點選【同意/儲存】完成」。
2. 以同等學力、外國學歷、在職生身分及報考哲學研究所之考生：「報名費繳費入帳完成」及「網路報名資料核對無誤點選【同意/儲存】完成」，且應「於報名期限內將報名資格審查資料(請參閱本簡章第6頁)以掛號(國內郵戳為憑)，寄出或送達本校招生組」。
3. 上述程序若有任一項未完成，視同未完成報名手續，概不得應考。

二、考生網路報名資料核對無誤點選【同意/儲存】完成後，不得以任何理由要求更改報考系所、組別。報考系所有選考科目者，應於網路報名時選填清楚，且選定後不得要求更改。

三、考生網路報名資料如與書面資料不一致，概以寄至本校招生委員會書面報名資料為準。

四、現役軍人、國防工業訓儲預備軍士官役人員、現任軍事機關服務人員、軍事院校畢業生、中央警官學校畢業生、師範院校或教育院系之公費畢業生等各種特殊身分人員，以一般生身分報考者能否報考及就讀，悉由所屬管轄機關規範，本校不予審核。考生請按所屬管轄機關規定辦妥手續，取得正式許可始可報考，如未經許可，錄取後取消其錄取資格。

五、考生已取得准考證者得申請延期徵集。

六、經錄取新生，因重病、錄取後應徵服役或不可抗力因素，未能依規定日期註冊入學者，得檢具健保局特約區域醫院以上出具之證明或其他有關證明，於校曆明定註冊日前書面向本校申請保留入學資格，經核准後得暫緩入學，以一年為限，惟保留期間應徵服義務役者，得檢具在營服役證明，申請延長保留期限，俟保留期滿檢送退伍令申請入學(有關保留學籍，各系所另有較嚴謹之規定者，依其規定)。

七、考生於報名或錄取後，經本校查驗或經檢舉發現報考資格不符規定，或繳交證件有

偽造、變造、假借、冒用、塗改情事，或其係本校休學生或保留入學資格之研究生，或利用錄取資格謀取不當利益、或利用不法方式取得入學資格，經舉證並查證屬實者，即取消報名、考試及錄取等資格，考生不得異議。如與註冊入學後始發現者，則開除學籍，不發給任何有關學業證明，並應負法律責任；如係畢業後發現者，則勒令繳銷學位證書外，並公告撤銷畢業資格。

八、公費生或有教育實習或服務規定者，如一般教育實習生、師範院校公費生、軍警院校生、現役軍人、警察等，報考時除應符合本校報考資格的規定外，並應自行考量是否符合因其身分所涉之相關法令規定，若經報考並獲錄取，不得以具前述身分為由申請保留入學資格。

九、錄取之學生，如有意願以雙重學籍身分就讀者，應於註冊前經本校就讀系所同意，否則依本校學則第 60 條第 1 項第 9 款之規定「事前未經本校系、所、專班、學位學程同意，同時具有雙重學籍者，應予退學」。

伍、報考博士班同等學力認定標準（節錄） 95.12.28 教育部台參字第 0950191616C 號令修正

第四條 具下列資格之一者，得以同等學力報考大學博士班一年級新生入學考試：

一、碩士班學生修業滿二年且修畢畢業應修科目與學分（不含論文），因故未能畢業經退學離校或休學一年以上，持有修業證明書，或休學證明書附歷年成績單，並提出相當於碩士論文水準之著作者。

二、大學畢業獲有醫學學士學位或牙醫學學士學位，經有關專業訓練二年以上，並提出相當於碩士論文水準之著作者。

三、大學畢業獲有學士學位，從事與所報考系所相關工作五年以上，並提出相當於碩士論文水準之著作者。

四、下列國家考試及格，持有及格證書，且從事與所報考系所相關工作六年以上，並提出相當於碩士論文水準之著作者：

（一）公務人員高等考試或一、二、三等特種考試及格。

（二）專門職業及技術人員高等考試或相當等級之特種考試及格。

前項各款相當於碩士論文水準之著作，由各大學自行認定。

藝術類或應用科技類相當於碩士論文水準之著作，得以創作、展演連同書面報告或以技術報告代替。

第一項第二款所定有關專業訓練及第三款、第四款所定與報考系所相關工作，由學校自行認定。

本辦法中華民國九十五年十二月二十八日修正施行前已符合原第四條第一項第二款規定資格者，於本辦法修正施行後五年內，得依原規定報考大學博士班入學考試。

第六條 本標準所稱離校或休學年數之計算，自修業證明書、轉學證明書或休學證明書所附具歷年成績單所載最後修滿學期之截止日期，起算至報考當學年度註冊截止日為止；專業訓練及從事相關工作年數之計算，以專業訓練或相關工作之證明上所載開始日期，起算至報考當學年度註冊截止日為止。

陸、考試日期及作業

一、考試日期：

由各系所訂定(詳見簡章各系所篇幅)，考試通知由各系所寄出，請逕洽各系所。

二、報考作業：

- (一)報名截止後由招生委員會進行報考資格的審查，報名結果可於99年5月3日至報名網站查看。(網址：<http://phd.exam.ncu.edu.tw>)
- (二)報考資格通過者，報名資料即交各系所辦理考試，各系所至遲應於考試前一週將「考試通知」寄出，有關試務請逕洽各所(聯絡電話詳見後頁各系所篇幅)或查看系所網頁。
- (三)考生至各系所應試時，務請攜帶貼有照片可資證明身分之證件正本(以下稱身證件)(例如：國民身分證、全民健康保險卡、有效期限內之居留證或駕駛執照)應考，若經發現身分與報名資料不符，不得應試，考生不得有任何異議。

柒、退費事項

- 一、考生如因表件、資料不全、資格不符或寄件逾期等因素遭退件無法報名時，考生應自行負責(本校將以電話通知考生)，所繳報名費扣除郵資及行政費用後，一律退還2,200元。除因前述原因退件外，報名表件資料寄出後，不得以任何理由要求退費。
- 二、已繳費但因故未寄報名表件或溢繳報名費者，請於99年4月20日前(以郵戳為憑)，將繳費收據聯或ATM交易明細表等正本(如重複繳費者，請附上所有繳費收據正本)，連同「退費申請書」(請上本校招生組網頁下載)，掛號寄至「國立中央大學教務處招生組」收，經查無誤後，辦理退費，逾期概不受理。

捌、錄取

- 一、最低錄取標準由各系所訂定並經招生委員會通過，在此標準以上招生名額以內為正取生，其餘為備取生。正取生最後一名如有二人以上總成績相同，則依招生系所別表中各系所訂定之同分參酌順序，決定錄取順序；備取生最後一名如有二人以上總成績相同，則依同分參酌順序，依序列為備取。考試項目如有一項零分(含缺考)者，不予錄取。
- 二、除各系所有特別規定外，同一所各組或同一所一般生、在職生及逕讀博士班學位生、博士班甄試生報到缺額，其名額遇缺得互為流用。各所得不足額錄取，不足額錄取時不得列備取生。
- 三、博士班報名截止後，若有某一所之報名人數少於招生人數時，其缺額得由其他博士班提出申請，經招生委員會決議後，其他博士班可增加錄取名額，但每所以增加二名為限，該增加之名額於考試前上網公告及報教育部備查。

玖、放榜

- 一、日期：99年6月4日(星期五)中午12時。
- 二、網路查詢：<http://phd.exam.ncu.edu.tw>。
<http://pdc.adm.ncu.edu.tw/admission>。

拾、申請成績複查

- 一、時間：以考試結果或錄取名單公告後7日內(99年6月4日至99年6月11日)為

限（以郵戳為憑），逾期概不受理。

二、費用：每一項目複查費新台幣 50 元，一律收取郵政匯票（受款人：國立中央大學研究生招生委員會）。

三、申請辦法：一律以通訊方式辦理

（一）檢附「成績通知」：

成績通知原件須黏附於簡章所附「複查成績申請暨回覆表」（驗後連同回覆表寄還），申請表背面請填妥收件人姓名、地址、郵遞區號，並貼足郵資（若要掛號，請註明），以憑回覆。

（二）以信封裝寄：

32001 中壢市中大路 300 號 國立中央大學招生委員會。

※ 封面請註明「申請複查成績」。

（三）同一科項目不得連續申請複查，複查成績僅就該科成績核計及漏閱辦理查核，不得要求重新評閱、閱覽或影印試卷，亦不得要求告知評閱委員之姓名或其他相關資料。

（四）複查結果：

未錄取的考生，若實際成績到達錄取標準，即予補錄取；已錄取的考生，發現該項成績及名次錯誤低於錄取標準時，即取銷其錄取資格，該生不得有異議。

拾壹、申訴程序

考生如對本校招生事宜有疑義，得於寄發成績通知二週內，具名（含考生姓名、身分證號碼及聯絡電話）向本校招生委員會提出書面申訴；經函復後，若有不服，得再提行政訴訟。

拾貳、報到

一、報到時間、地點由各系所訂定並通知。逾期未報到即以自動放棄入學論，由備取生依序遞補，輪到遞補之備取生，各系所將主動聯繫。

二、報到應繳證件：

1. 報到表。

2. 學歷（力）證件：

A. 繳驗「學位證書」正本，並繳交加蓋學校關防影本。尚未取得學位證書者，應填具切結書，於切結期限內補繳，逾期仍未繳，即以自願放棄入學資格論。

B. 以同等學力報考者，應繳交相關「學力證件」正本。

3. 持國外學歷報到者，另需繳交下列證件：

A. 國外學歷證件影本一份（須加蓋我國駐外單位驗證戳記）。

非英語系國家之學位證書另需繳交中譯本或英譯本之學位證書（須加蓋我國駐外單位驗證戳記或送我國地方法院或民間公證人辦理公證）。

B. 國外學歷歷年成績證明影本一份（須加蓋我國駐外單位驗證戳記）。

非英語系國家之歷年成績單另需繳交中譯本或英譯本之歷年成績單（須加蓋我國駐外單位驗證戳記或送我國地方法院或民間公證人辦理公證）。

C. 內政部入出境管理局核發之入出境記錄。（應涵蓋國外學歷修業起迄時間，申請人係外國人或僑民者免附）

4. 報考在職研究生，需繳交現職服務機關之在職人員進修同意書（一律使用本簡

章54頁所附進修同意書)，無法依報到規定日期繳交者，取消錄取資格，亦不得要求變更為一般生。

三、錄取的正取生報到後，遇缺額得以備取生遞補，遞補報到截止於99學年度上學期校曆所定開始上課日。

四、報到後應依本校校曆規定日期，辦理健康檢查及註冊入學。

五、經錄取新生，因重病、錄取後應徵服役或不可抗力因素，未能依規定日期註冊入學者，得檢具健保局特約區域醫院以上出具之證明或其他有關證明，於校曆明定註冊日前書面向本校申請保留入學資格，經核准後得暫緩入學，以一年為限，惟保留期間應徵服義務役者，得檢具在營服役證明，申請延長保留期限，俟保留期滿檢送退伍令申請入學。(有關保留學籍，各系所另有較嚴謹之規定者依其規定)

六、考生於報名或錄取後，經本校查驗或經檢舉發現報考資格不符規定，或繳交證件有偽造、變造、假借、冒用、塗改情事，或其係本校休學生或保留入學資格之研究生，或利用錄取資格謀取不當利益、或利用不法方式取得入學資格，經舉證並查證屬實者，即取消報名、考試及錄取等資格，考生不得異議。如與註冊入學後始發現者，則開除學籍，不發給任何有關學業證明，並應負法律責任；如係畢業後發現者，則勒令繳銷學位證書外，並公告撤銷畢業資格。

拾參、獎學金

除各系所頒發之獎勵、獎助學金外，本校將提供各系所錄取成績優良且具有研究潛力者獎學金，以茲鼓勵。

一、獎勵研究生研發—研究生發表論文、申請專利、技轉績優獎勵

二、中央大學校內專屬：

1. 國立中央大學博士班研究生入學獎學金

(各系所成績優異且具有研究潛力者，於就讀第一年每名發給獎學金新台幣十萬元。相關辦法請至教務處網站參閱 <http://pdc.adm.ncu.edu.tw/Admission/>)

2. 校長獎學金

3. 國立中央大學清寒學生就學獎勵補助

4. 國立中央大學優秀學生獎學金

5. 社團表現優異學生獎學金

6. 國立中央大學研究傑出研究生獎學金

三、中大學術基金會：

1. 建德傑出領導獎學金

2. 陳啟天先生獎學金

3. 紀念南加州李孟平先生獎學金

4. 紀念郭秉文先生獎學金

四、政府單位：如外交部外交獎學金等

五、財團法人：如明倫社會福利慈善事業基金會獎學金

【上述獎學金資訊請參考本校教務處及學生事務處網頁】

拾肆、試場規則 (僅筆試系所適用)

一、考生須於規定考試時間，憑准考證及貼有相片可資證明身分之證件正本(以下稱身份證件)(例如：國民身分證、全民健康保險卡、有效期限內之居留證或駕照執照)入場，

未到考試時間，不得先行入場，遲到逾二十分鐘者，不准入場，已進入試場者，四十分鐘內不得出場，違者該科以零分計。

- 二、考生應按編定座號入座，在開始作答前應先檢查試卷、准考證及座位三者之號碼是否相符，如有不符，應即舉手請在場監試人員處理，違者該科以零分計。
- 三、考生應將准考證放在考桌左上角以便查驗。未帶准考證入場，如經監試人員核對確係考生本人無誤者，准予應試；惟至當節考試結束鈴（鐘）響畢前，准考證仍未送達者，或未依規定向考區試務辦公室申請補發手續者，則扣減各該科成績二分，至零分為限。考生申請補發准考證時，應攜帶本人兩吋相片一張及身分證件，否則不予辦理。
- 四、考生除應用文具外，不得攜帶書籍、紙張、計算器（系所另有規定者，從其規定）、具有通訊、記憶（如 PDA、電子翻譯機）等功能或其他有礙試場安寧、考試公平之各類器材、物品入座；有關個人之醫療器材如助聽器等，須事先報備並經檢查，方可使用。違者扣減其該科成績五分，並得視其使用情節加重扣分或該科成績以零分計。所攜帶入場（含臨時置物區）之電子受信器、行動電話等所有物品，於考試時間內不得有發出聲響或影響試場秩序之情形，如有違者，亦扣減其該科成績五分。
- 五、各科試卷限用毛筆、藍色或黑色鋼筆、原子筆或鉛筆書寫，違者該科以零分計。
- 六、考生在考試進行中，發現試題印刷不清時，得舉手請監試人員處理，但不得要求解釋題意。
- 七、考生不得相互交談、左顧右盼、偷窺，經警告不聽者，該科試卷以零分計。
- 八、考生不得有抄襲、傳遞、夾帶、頂替或其他舞弊情事，違者勒令出場，並取消考試資格。
- 九、試卷除作答案外不得書寫任何符號及文字；亦不得毀損試卷上之座位號碼及條碼，違者該科以零分計。
- 十、考生必須依試題規定作答，亦不得在試題紙、試卷本作答區範圍外書寫，並不得將試題、試卷攜出試場，違者該科以零分計。
- 十一、考生於每節考試時間終了鈴（鐘）響畢後，應即停止作答，仍繼續作答者，扣減其該科成績二分，經警告後仍繼續作答者，該科以零分計。
- 十二、考生交卷後，應遵照監試人員指示離開試場，並不得逗留試場門口，違者該科以零分計。
- 十三、考生試卷若有遺失，應於接到補考通知後，即行到場補考，拒絕者該科以零分計。
- 十四、考生如有本規則未列之其他舞弊情事，得依情節之輕重，給予扣分、不予計分或取消考試資格之處分。

拾伍、學雜(分)費收費標準

以下為九十八學年度收費標準（僅供參考，每一學年度均可能調整）

學院別	學雜費基數	每學分費
文學院	11100 元	1570 元
理學院	12850 元	1570 元
工學院	13310 元	1570 元
管理學院	11250 元	1570 元
資電學院	13310 元	1570 元
地科學院	12850 元	1570 元

〈註：藝術所、資管系、工管所依工學院收費基準〉

備註：

※ 一、博士班研究生，在學期間之前四學期應繳交基本學分費，並應於註冊時與學雜費基數一併繳交，未繳交者應予退學。

二、基本學分費係指學生入學當學年度學則所訂博士班畢業應修最低學分數，於在學期間前四學期平均分攤之。

三、自第五學期起，即免繳交基本學分費。

拾陸、簡章未盡事宜

本簡章若有未盡事宜，依相關法令規定及本校招生委員會決議處理。

拾柒、招生所別、名額、考試科目、考試日期及應繳資料



國立中央大學網路版招生簡章

不得複製販售

中國文學系 博士班

組別	招生名額	初試 (權重)	複試 (權重)	同分參酌順序	備註
一般組 (一般生)	8 人	<p>-----組合 1-----</p> <p>第 1 項 (x 0.15) 中國文學史專題</p> <p>第 2 項 (x 0.15) 中國學術思想史</p> <p>-----組合 2-----</p> <p>第 1 項 (x 0.15) 中國文學史專題</p> <p>第 2 項 (x 0.15) 中國語言文字學</p> <p>-----組合 3-----</p> <p>第 1 項 (x 0.15) 中國學術思想史</p> <p>第 2 項 (x 0.15) 中國語言文字學</p> <p>注意：以上組合僅擇一報考</p>	<p>-----組合 1-----</p> <p>第 1 項 (x 0.3) 口試</p> <p>第 2 項 (x 0.4) 審查</p> <p>-----組合 2-----</p> <p>第 1 項 (x 0.3) 口試</p> <p>第 2 項 (x 0.4) 審查</p> <p>-----組合 3-----</p> <p>第 1 項 (x 0.3) 口試</p> <p>第 2 項 (x 0.4) 審查</p> <p>注意：以上組合僅擇一報考</p>	<p>1. 複試 第 2 項</p> <p>2. 複試 第 1 項</p> <p>3. 初試 第 1 項</p> <p>4. 初試 第 2 項</p>	
戲曲組 (一般生)	3 人	<p>-----組合 1-----</p> <p>第 1 項 (x 0.2) 中國戲曲史</p> <p>第 2 項 (x 0.1) 中國文學史專題</p> <p>-----組合 2-----</p> <p>第 1 項 (x 0.2) 中國戲曲史</p> <p>第 2 項 (x 0.1) 中國學術思想史</p> <p>-----組合 3-----</p> <p>第 1 項 (x 0.2) 中國戲曲史</p> <p>第 2 項 (x 0.1) 中國藝術概論</p> <p>注意：以上組合僅擇一報考</p>	<p>-----組合 1-----</p> <p>第 1 項 (x 0.3) 口試</p> <p>第 2 項 (x 0.4) 審查</p> <p>-----組合 2-----</p> <p>第 1 項 (x 0.3) 口試</p> <p>第 2 項 (x 0.4) 審查</p> <p>-----組合 3-----</p> <p>第 1 項 (x 0.3) 口試</p> <p>第 2 項 (x 0.4) 審查</p> <p>注意：以上組合僅擇一報考</p>	<p>1. 複試 第 2 項</p> <p>2. 複試 第 1 項</p> <p>3. 初試 第 1 項</p> <p>4. 初試 第 2 項</p>	
逕修讀博士班名額(內含於一般生招生名額)：無					

其他規定：

1. 與中央研究院共同指導博士生合作計畫至多 1 名。
2. 除簡章共同規定繳交文件外，另請繳交下列審查資料：【請於 5 月 3 日前，與報名資料分開寄，直接寄至中文系辦公室】(1)四至六千字研究計畫一式五份（佔總成績 10%）。(2)碩士論文、已發表之學術著作、文藝創作及其他有助於審查之資料，一式五份（佔總成績 30%）。
3. 初試通過者，始得參與複試。
4. 書面備審資料，恕不退還。
5. 其他最新消息或考生疑義，請隨時參考本系網站之公告。

考試日期及地點：

初試日期：5 月 8 日(週六)。初試地點：C2-106、C2-107。

口試日期：5 月 29 日（週六）。口試地點：C2-212。

聯絡電話：(03)4227151 轉 33100，33101

電子郵件信箱：ncu3100@ncu.edu.tw

系所網址：<http://140.115.90.50/main.php>

正取生報到日期：6 月 18 日（週五）。

系所特色

1. 本校中文系，學制完整，課程多元，師資陣容堅強。
2. 本系有五個專題研究室：戲曲、紅學、儒學、現代文學、漢文佛典。戲曲研究室資料收藏豐富，研究成果豐碩，每年聘請海外傑出學者蒞校教學。儒學研究中心為本系與哲學所合作成立，旨在會通中西思想，詮釋經典，發展青年儒學，走寬闊的學術道路。現代文學教研室致力於收集典藏現代文學相關資料，規劃執行現代文學有關活動。漢文佛典研究室開設佛學相關課程，以達成培養擁有佛學專業知識且具備閱讀梵藏等經典語文能力的優秀青年。紅學研究室定期推出跨系校跨海跨國之藝文與學術活動，並藉課堂機制，帶動研究生的紅學研討與相關論文的完成。

國立中央大學網路版招生簡章

不得複製販售

哲學研究所 博士班

組別	招生名額	初試 (權重)	複試 (權重)	同分參酌順序	備註
不分組(一般生)	3 人	第 1 項 (x 0.3) 書面審查 第 2 項 (x 0.15) 中國哲學現代詮釋 第 3 項 (x 0.15) 應用倫理學	第 1 項 (x 0.4) 口試	1. 複試 第 1 項 2. 初試 第 1 項 3. 初試 第 3 項 4. 初試 第 2 項	
不分組(在職生)	3 人	第 1 項 (x 0.3) 書面審查 第 2 項 (x 0.15) 中國哲學現代詮釋 第 3 項 (x 0.15) 應用倫理學	第 1 項 (x 0.4) 口試	1. 複試 第 1 項 2. 初試 第 1 項 3. 初試 第 3 項 4. 初試 第 2 項	

逕修讀博士班名額(內含於一般生招生名額)：無

其他規定：

1. 非哲學研究所之畢業生，入學前至少修習三門與哲學相關課程才可報考。
2. 非哲學研究所之畢業生，入學後需補修本所相關碩士班基礎課程。
3. 審查內容(1) 一萬字左右之研究計畫三份。(2) 碩士論文及其他已發表之學術著作三份。(3) 最高學歷成績單三份。(4) 推薦函二份。

考試日期及地點：

筆試日期：5 月 4 日(週二)，筆試地點：C2-316 哲研所會議室
 口試日期：5 月 25 日(週二)，口試地點：C2-316 哲研所會議室

聯絡電話：(03)4227151 轉 33550 或(03)4267190 洽林小姐

電子郵件信箱：ncu3550@ncu.edu.tw

系所網址：http://www.ncu.edu.tw/~phi

正取生報到日期：6 月 18 日(週五)

系所特色

本所之研究方向以中國哲學之現代詮釋和應用倫理學為主，同時鼓勵研習西方現代哲學。本所擁有在當代中國哲學研究與發展最活躍和著名的專兼任老師，在中國哲學現代詮釋，包括儒釋道三家都有豐富著述，指導學員進行創新性的研究課題。本所與中文所合作成立儒學研究中心，收集文獻、舉辦會議和研究組，更進一步推展本所之當代中國哲學研究成為國際重鎮。在應用倫理學方面，本所不但擁有國內最優秀和領導地位的老師群，同時開創了國內對生命倫理學、環境倫理學和商業倫理學等專精研究課程。本所之研習與國際學界發展同步，講授當前國際學界的理論和文獻，除了主辦多種國際國內相關會議和出版外，本所師生與國際學界一流大師多有密切的互動。本所並結合此兩方面的研究，發展出獨特的中國應用倫理學的新領域，如儒家生命倫理學、道家環境倫理學、中國管理哲學等，備受國際學界的重視。本所同時創立國內唯一以專研中國哲學現代詮釋及應用倫理學為主的博士班，因此本所具有這兩方面研究最有潛力的研究群體，也鼓勵學員積極參與國內國際相關的學術會議，發表論文等。

學習與教學研究所 博士班

組別	招生名額	初試 (權重)	複試 (權重)	同分參酌順序	備註
不分組(一般生)	5 人	第 1 項 (x 0.2) 研究方法 第 2 項 (x 0.2) 英文教育論文評析	第 1 項 (x 0.2) 書面審查 第 2 項 (x 0.4) 口試	1. 複試 第 2 項 2. 初試 第 2 項 3. 初試 第 1 項 4. 複試 第 1 項	

逕修讀博士班名額(內含於一般生招生名額)：無

其他規定：

- 除簡章共同規定繳交文件外，另請繳交以下資料：【除推薦函外，請考生依序自行裝訂成冊，份數 1 份，逕寄本所（地址：320 桃園縣中壢市中大路 300 號 學習與教學研究所收）】(1) 自傳／簡歷／工作經驗（請至本校招生組或本所網頁下載）(2) 大學（含）以上全部成績單各 1 份(3) 著作：附著作目錄及 1 篇全文(4) 研究計畫（至多 10 頁）(5) 推薦函（請至本校招生組或本所網頁下載）2 封【原則上須包含論文指導教授推薦函 1 封】（請推薦人密封簽名後逕寄本所）】
- 初試通過者，始得參加複試。
- 筆試時考生禁止攜帶字典及翻譯機。
- 與中央研究院共同指導博士生合作計畫至少 1 名。

考試日期及地點：

初試日期：99 年 5 月 7 日（星期五）

複試日期：99 年 5 月 14 日（星期五）

初試及複試地點：綜教館（初試及複試時間、地點載於通知函並公告於本所網站）

聯絡電話：(03)4227151 轉 33851

電子郵件信箱：ncu3851@ncu.edu.tw

系所網址：<http://Lrn.ncu.edu.tw/PhD-area>

正取生報到日期：載於錄取通知

系所特色

- 關注跨領域知識之結合與創新。
- 促進學生國際學術交流之體驗。
- 以研究學習者與學習現象為本位。
- 教學與學習研究相得益彰。

數學系 博士班

組別	招生名額	初試 (權重)	複試 (權重)	同分參酌順序	備註
不分組(一般生)	6 人	第 1 項 (x 0.2) 審查 第 2 項 (x 0.5) 注意：下列科目僅擇一應考 分析 代數 微分幾何 微分方程 統計 圖論 數值分析	第 1 項 (x 0.3) 口試	1. 初試 第 2 項 2. 複試 第 1 項 3. 初試 第 1 項	
不分組(在職生)	2 人	第 1 項 (x 0.2) 審查 第 2 項 (x 0.5) 注意：下列科目僅擇一應考 分析 代數 微分幾何 微分方程 統計 圖論 數值分析	第 1 項 (x 0.3) 口試	1. 初試 第 2 項 2. 複試 第 1 項 3. 初試 第 1 項	
逕修讀博士班名額(內含於一般生招生名額)：2 人					
其他規定： <ol style="list-style-type: none"> 除簡章共同規定繳交文件外，另請繳交以下資料：(1) 碩士論文一份(應屆畢業生交論文初稿)及其他相關著作。(2) 其他有助於審查之資料。 以一般生身份錄取之學生在本所就讀期間，不得同時具有全職之工作。 					
考試日期及地點： 筆試日期：5 月 14 日(星期五)。筆試地點：鴻經館。 口試日期：5 月 15 日(星期六)。口試地點：鴻經館。					
聯絡電話： (03)4227151 轉 65117					
電子郵件信箱： ncu5100@ncu.edu.tw					
系所網址： http://www.math.ncu.edu.tw/					
正取生報到日期： 另行通知					
系所特色 <ol style="list-style-type: none"> 本系研究領域分佈在富氏分析、泛函分析、數論、微分幾何、微分方程、圖論、演算法、數值分析、科學計算、機率及統計等。 研究設備方面擁有圖書室、計算實驗室及叢集電腦實驗室。另外，本系的微分幾何、數論、富氏分析、著色問題等領域，在國內居領先地位。歡迎有志純粹數學及應用數學的學子報考。 					

物理學系 博士班

組別	招生名額	初試 (權重)	複試 (權重)	同分參酌順序	備註
不分組 (一般生)	16 人	第 1 項 (x 0.5) 審查	第 1 項 (x 0.5) 口試	1. 複試 第 1 項 2. 初試 第 1 項	
不分組 (在職生)	3 人	第 1 項 (x 0.5) 審查	第 1 項 (x 0.5) 口試	1. 複試 第 1 項 2. 初試 第 1 項	

逕修讀博士班名額(內含於一般生招生名額)：3 人

其他規定：

1. 大學及碩士歷年『成績單正本』各一份(同等學歷者為最高學歷成績單)。
2. 『推薦書』二份，由有關教授或工作單位直屬主管推薦。
3. 自傳(含未來研究計畫及生涯規劃)。
4. 碩士論文(應屆畢業生交論文初稿)及其他已發表論文。
5. 一般生名額內含與中研院合作計畫 4 名。

考試日期及地點：

99 年 5 月 14 日(星期五) 科四館六樓

聯絡電話：(03)4227151 轉 65384

電子郵件信箱：HSUcorona@gmail.com

系所網址：<http://www.phy.ncu.edu.tw/>

正取生報到日期：6 月 25 日(星期五)

系所特色

1. 本所師資優良，研究風氣鼎盛。過去數年每位教師均執行至少一件國科會研究計畫。研究領域涵蓋重力、天文、粒子物理、原分子物理、凝體、半導體、電漿、複雜系統及生物物理等。實驗與理論並重，研究成果豐碩。學術論文被引用率更居全國首位。本所研究生均從事尖端研究，接觸最先進的技術。更重要的是本所強調學生獨立研究及分析表達之能力，在這兩方面特別加強訓練。研究表現優異者更可獲補助參加國際會議。
2. 本所與中央研究院物理研究所合作密切，共有六位研究員為本所合聘教師。博士班同學可參與中研院研究計畫，接觸更廣泛之研究領域與先進之研究課題，同時，由於這個合作關係，在本系進行研究工作的學者人數眾多，形成極優良的研究風氣與環境。與中央研究院合作計畫包含：(1)蛋白質、生物膜、細胞生物物理及神經科學理論與實驗。(2)參與大型國際合作粒子物理實驗計畫，並進行重力與粒子物理方面之理論研究。(3)強場與雷射電漿物理。
3. 本所博士生畢業出路廣泛，在高科技產業及教研單位尤多，發展前景甚佳。

化學學系 博士班

組別	招生名額	初試 (權重)	複試 (權重)	同分參酌順序	備註
不分組(一般生)	8 人	第 1 項 (x 0.5) 審查	第 1 項 (x 0.5) 口試	1. 複試 第 1 項 2. 初試 第 1 項	
不分組(在職生)	1 人	第 1 項 (x 0.5) 審查	第 1 項 (x 0.5) 口試	1. 複試 第 1 項 2. 初試 第 1 項	

逕修讀博士班名額(內含於一般生招生名額)：3 人

其他規定：

1. 與中央研究院共同指導博士生合作計畫至多 1 名。
2. 除簡章規定繳交「報名資格審查資料」外，另請繳交以下「書面審查資料」：(1)大學及碩士歷年「成績單正本」各一份(同等學力者為最高學歷成績單)。(2)「推薦函」二份，由有關教授或工作單位直屬主管推薦。(3)自傳(含學經歷、研究成果簡述、未來發展計畫)。(4)碩士論文一份(應屆畢業生交論文初稿)及其他已發表著作一份，逕升博士者則須交研究計畫書。(5)其他有利審查資料。
3. 就繳交資料先進行書面審查，通過者參加口試，口試以過去研究工作為主。

考試日期及地點：

口試日期：99 年 5 月 22 日(星期六)

口試地點：科二館五樓

聯絡電話：(03)4227151 轉 65911

電子郵件信箱：ncu5901@ncu.edu.tw

系所網址：<http://www.chem.ncu.edu.tw/>

正取生報到日期：6 月 14 日(週一)及 6 月 15 日(週二)

系所特色

本系以傳統的分析、有機、物理及無機化學為核心，階段性發展方向以合成化學、分析化學及物理化學為基礎，開拓材料化學與環境分析化學新領域。除與其它系所配合外，亦與國內研究單位建立合作關係，以求發揮團隊力量謀跨領域的研究突破。教學上，採嚴格精緻化，以小班導師制增進溝通與輔導效果，必修科目在精不在多，學生有充分選課自由。師資年輕、熱誠、具活力與研究生互動緊密，研究領域創新、實用、有趣。研究設備新穎完善，有多部核磁共振儀/粉末及單晶 X 光繞射儀/高解析度質譜儀/高解析度雷射光譜儀、掃描探針顯微鏡等。每間教授之研究實驗室空間均十分寬敞，具妥善的通風及排水設施，提供碩/博士班學生良好之研究環境及氣氛。

天文研究所 博士班

組別	招生名額	初試 (權重)	複試 (權重)	同分參酌順序	備註
不分組 (一般生)	4 人	第 1 項 (x 0.5) 審查	第 1 項 (x 0.5) 口試	1. 複試 第 1 項 2. 初試 第 1 項	
不分組 (在職生)	1 人	第 1 項 (x 0.5) 審查	第 1 項 (x 0.5) 口試	1. 複試 第 1 項 2. 初試 第 1 項	

逕修讀博士班名額(內含於一般生招生名額)：1 人

其他規定：

除簡章共同規定繳交文件外，另請繳交以下資料一份：自傳（含未來研究計畫及生涯規劃）、碩士論文（應屆畢業生交論文初稿）及其他已發表論文。

考試日期及地點：

口試日期：5 月 14 日(星期五) 口試地點：科四館 10 樓 1013 室

聯絡電話：(03)4262302

電子郵件信箱：ncu5950@ncu.edu.tw

系所網址：<http://www.astro.ncu.edu.tw>

正取生報到日期：另行通知

系所特色

1. 中大是國內最重視天文的大學。民國七十五年成立全國唯一的物理與天文研究所。本所於民國八十一年成立並開設碩士班，為國內最早成立之天文相關研究與教學單位，以培養高等人才為宗旨。繼於民國九十年成立博士班。
2. 本所的課程為國內天文所中最完備的，質與量即使與國際知名大學的天文系所相比也毫不遜色。核心課程包括恆星大氣與結構、恆星形成與演化、星系天文物理、大尺度結構與宇宙論、觀測天文學、氣體動力論、天文輻射物理等，提供學子接觸宇宙科學的管道，使其瞭解宇宙天體能量的本質、運行規律，以及演化的過程，藉以建立科學的宇宙觀。本所發展策略除了理論研究及資料分析外，以可見光與紅外天文觀測為主。
3. 本所在鹿林前山觀測站有目前全國最大口徑的一公尺光學望遠鏡，且正在建造一台二公尺口徑光學望遠鏡，提供國內天文研究與教學基本需求。師生均積極與國內外研究機構合作，共同進行觀測及理論課題研究。目前進行之大型國際合作計畫有「BATC 多色巡天觀測」、「中美掩星計畫」、「尋找超新星」、「泛星計畫」等，讓卓越研究與教育並重成為本所最大特色。

統計研究所 博士班

組別	招生名額	初試 (權重)	複試 (權重)	同分參酌順序	備註
不分組(一般生)	6 人	第 1 項 (x 0.5) 數理統計	第 1 項 (x 0.2) 審查 第 2 項 (x 0.3) 口試	1. 初試 第 1 項 2. 複試 第 2 項 3. 複試 第 1 項	
不分組(在職生)	2 人	第 1 項 (x 0.5) 數理統計	第 1 項 (x 0.2) 審查 第 2 項 (x 0.3) 口試	1. 初試 第 1 項 2. 複試 第 2 項 3. 複試 第 1 項	

逕修讀博士班名額(內含於一般生招生名額)：2 人

其他規定：

1. 推薦函兩封。
2. 自傳及研究計畫書一份。
3. 碩士論文(應屆畢業生交論文初稿)及其他已發表之論文。
4. 其他有助於審查之參考資料 (如:大學、碩士成績單)。

考試日期及地點：

筆試日期：5 月 18 日(星期二)上午
 筆試地點：鴻經館 605 室
 口試日期：5 月 18 日(星期二)下午
 口試地點：鴻經館 605 室

聯絡電話：(03)4227151 轉 65450

電子郵件信箱：stat@stat.ncu.edu.tw

系所網址：http://www.stat.ncu.edu.tw

正取生報到日期：6 月 18 日(週五)

系所特色

1. 中大統計所博士班成立於民國 76 年，以培育統計理論與應用人才為主。現有教師 6 人，統計學術研究聲望卓著，是國內統計研究所中的佼佼者。本所每位教師皆執行國科會，教育部及其他研究機構委託之研究計劃。教師研究領域涵括抽樣調查、生物統計、數理統計、財務統計及隨機網路等等。本所的目標在訓練有良好統計理論基礎，熟悉應用統計方法的學生，以期提高國內研究及應用水準。教學上著重理論的探討，並加強實務方面之應用。
2. 統計所備有計算機實驗室和圖書室利於學生學習應用。計算機實驗室主要硬體設備有 Intel 雙核心及 Core i7 個人電腦，Sun 工作站和多部黑白及彩色雷射印表機，並配有相關統計軟體二十餘種。圖書室則訂有近百種統計相關期刊。

生命科學系 博士班

組別	招生名額	初試 (權重)	複試 (權重)	同分參酌順序	備註
分子醫學組(一般生)	4 人	第 1 項 (x 0.5) 初審	第 1 項 (x 0.5) 口試	1. 複試 第 1 項 2. 初試 第 1 項	與國衛院 合作開設
分子醫學組(在職生)	1 人	第 1 項 (x 0.5) 初審	第 1 項 (x 0.5) 口試	1. 複試 第 1 項 2. 初試 第 1 項	與國衛院 合作開設
分子與環境生物學 組(一般生)	5 人	第 1 項 (x 0.3) 初審	第 1 項 (x 0.7) 口試	1. 複試 第 1 項 2. 初試 第 1 項	與中研院 合作開設
分子與環境生物學 組(在職生)	1 人	第 1 項 (x 0.3) 初審	第 1 項 (x 0.7) 口試	1. 複試 第 1 項 2. 初試 第 1 項	與中研院 合作開設

逕修讀博士班名額(內含於一般生招生名額)：1.分子醫學組 1 名。 2.分子與環境生物學組 1 名。

其他規定：

1. 初審通過者始得參加口試。
2. 須註明應考組別，錄取後一年內不可以轉組，且轉組須依本系轉組規定辦理。
3. 與中央研究院共同指導博士生合作計畫至多 3 名。
4. 分子醫學組的名額為中央大學及國衛院各半，並依照錄取名次選擇實驗室。

考試日期及地點：

考試日期：另行公佈，考試地點：科五館。

聯絡電話：(03)4227151 轉 65080

電子郵件信箱：ncu5050@ncu.edu.tw

系所網址：<http://www.ncu.edu.tw/~ls>

正取生報到日期：6 月 15 日(週二)

系所特色

1. 本系以分子醫學及分子環境生物為研究重點，包括基因調控、細胞分化、脂肪代謝、免疫發炎疾病、分子演化、植物逆境、神經生物、環境微生物等領域，並與理、工學院其他系所進行跨領域合作，著重生物技術的開發與運用。本系以培養生命科學領域專業人才，投入學術研究行列或生技產業。生命科學所位於科學五館，擁有先進的研究設備，並具有優良的師資，研究風氣鼎盛，成果豐碩，研究成果皆發表於國際知名的學術期刊，歡迎上網瀏覽。
2. 本系博士班設有兩個合作計畫，分別為分子醫學組與國家衛生研究院合作計畫，及分子與環境生物學組與中央研究院植物暨微生物研究所及農業生物科技研究中心合作計畫。
3. 『分子醫學研究生教育合作計畫』以及『分子與環境生物學研究生教育合作』的招生相關辦法，請至本系網頁參閱。

光電科學與工程學系 博士班

組別	招生名額	初試 (權重)	複試 (權重)	同分參酌順序	備註
不分組(一般生)	16 人	第 1 項 (x 0.5) 書面資料審查	第 1 項 (x 0.5) 口試	1. 複試 第 1 項 2. 初試 第 1 項	
不分組(在職生)	4 人	第 1 項 (x 0.5) 書面資料審查	第 1 項 (x 0.5) 口試	1. 複試 第 1 項 2. 初試 第 1 項	

逕修讀博士班名額(內含於一般生招生名額)：3 人

其他規定：

1. 審查通過才得參加口試。
2. 口試方式：(1) 由考生報告讀書與研究計畫十分鐘，老師提問十分鐘。(2) 考生請準備電子檔案做報告，檔案格式一律用 PowerPoint 檔存於 USB 介面隨身碟，於報到時繳交服務人員轉存考場電腦。

考試日期及地點：

口試日期：5 月 21 日(星期五)上午 9：00 起

口試地點：科學二館二樓光電系

聯絡電話：(03)4227151 轉 65251，65252

電子郵件信箱：ncu5251@ncu.edu.tw

系所網址：<http://www.dop.ncu.edu.tw>

正取生報到日期：另行通知

系所特色

本系以培養高級光學與光電科技人才為宗旨，研究涵蓋光學設計與檢測、微光學、光電元件、薄膜與雷射科技，應用包括照明、顯示、資訊、通訊、太陽能光電與生醫等，除執行大型學術卓越與學界科專計畫外，與國內外學校及產業界有廣泛的合作。

國立中央大學網路版招生簡章

不得複製販售

系統生物與生物資訊研究所 博士班

組別	招生名額	初試 (權重)	複試 (權重)	同分參酌順序	備註
不分組(一般生)	2 人	第 1 項 (x 0.4) 書面審查	第 1 項 (x 0.6) 口試	1. 複試 第 1 項 2. 初試 第 1 項	
不分組(在職生)	1 人	第 1 項 (x 0.4) 書面審查	第 1 項 (x 0.6) 口試	1. 複試 第 1 項 2. 初試 第 1 項	

逕修讀博士班名額(內含於一般生招生名額)：1 人

其他規定：

- 除簡章共同規定繳交之文件外，另請繳交以下資料一份：(1) 中文自傳(含學歷、未來研究計畫)(2) 英文自傳一頁、碩士論文(應屆畢業生交論文初稿)(3) 二封推薦信(4) 其他有助於審查之參考資料(如：大學、碩士成績單)
- 初試通過者，始能參加複試。

考試日期及地點：

複試日期：99 年 5 月 10 日(星期一)

複試地點：科五館 502 室

聯絡電話：(03)4227151 轉 36100

電子郵件信箱：ncu36100@ncu.edu.tw

系所網址：<http://www.sybbi.ncu.edu.tw/>

正取生報到日期：6 月 18 日(週五)

系所特色

國立中央大學於 95 學年度成立的系統生物與生物資訊研究所，是全國第一所以系統生物為目標的研究暨碩、博士教學單位。後基因體時代經過十年的研究和發展，人們已經認識到生命系統的複雜性。生命的運作是由許多互相牽聯、大小不同、層次有別的網絡操控。於是，除了核酸序列、氨基酸序列、蛋白質、基因體、蛋白質體的生物晶片數據之外，更有基因調控、蛋白質網絡、蛋白質與蛋白質交互作用、細胞運作、生物物理、生理系統、細胞生成等的資訊。由於這些多層次知識極端複雜，要了解它們除了實驗數據的收集之外，還需要用模型增強我們的理解及進行一系列的生物實驗驗證，於是就有了系統生物學產生。我們的教學和研究有高度的跨領域特性，不同的課題將不同程度的結合生物、電腦、資訊、物理、化學、統計、數學等學門的專業。本所設備包括電腦叢集、分子生物實驗室及基因微晶片儀等。系生所另一特色是經由與國泰醫院臨床醫學研究中心的密切合作，也從事實質的生醫研究。我們竭誠歡迎有以上背景及興趣的學子報考。

生物物理研究所 博士班

組別	招生名額	初試 (權重)	複試 (權重)	同分參酌順序	備註
不分組 (一般生)	2 人	第 1 項 (x 0.5) 審查	第 1 項 (x 0.5) 口試	1. 複試 第 1 項 2. 初試 第 1 項	
不分組 (在職生)	1 人	第 1 項 (x 0.5) 審查	第 1 項 (x 0.5) 口試	1. 複試 第 1 項 2. 初試 第 1 項	

逕修讀博士班名額(內含於一般生招生名額)：無

其他規定：

1. 大學及碩士歷年『成績單正本』各一份(同等學歷者為最高學歷成績單)。
2. 『推薦書』二份,由有關教授或工作單位直屬主管推薦。
3. 自傳(含未來研究計畫及生涯規劃)。
4. 碩士論文(應屆畢業生交論文初稿)及其他已發表論文。

考試日期及地點：

99 年 5 月 14 日 (星期五) 科四館六樓

聯絡電話：(03)4227151 轉 65384

電子郵件信箱：HSUcorona@gmail.com

系所網址：<http://www.phy.ncu.edu.tw/~ibp/>

正取生報到日期：6 月 25 日 (星期五)

系所特色

生物物理所於民國 92 年成立，是國內第一個生物物理研究所。博士班於 99 學年度起招生。成立目標在以物理方法研究生物系統，並培養生物物理人才。本所師資均為本校物理系或中研院物理所老師，並著重大學生參與專題研究。研究領域涵蓋基因體學、蛋白質、生物膜、細胞生物物理及神經系統理論與實驗，研究成果居國內領先地位，更獲教育部五年五百億經費重點補助。本所研究生同時接受物理方法之基本訓練，並對生物課題進行研究，畢業後可繼續從事學術研究，或於生物科技等相關高科技業服務。研究表現優異者更可獲補助參加國際會議。

化學工程與材料工程學系 博士班

組別	招生名額	初試 (權重)	複試 (權重)	同分參酌順序	備註
不分組 (一般生)	13 人	第 1 項 (x 0.5) 審查	第 1 項 (x 0.5) 口試 第 2 項 (x 0) 英文筆試	1. 初試 第 1 項 2. 複試 第 1 項	
不分組 (在職生)	2 人	第 1 項 (x 0.5) 審查	第 1 項 (x 0.5) 口試 第 2 項 (x 0) 英文筆試	1. 初試 第 1 項 2. 複試 第 1 項	

逕修讀博士班名額(內含於一般生招生名額)：6 人

其他規定：

1. 一般生、在職生及逕讀博士生合計 15 名。
2. 英文筆試不列入總分，但需達錄取門檻。
3. 本系錄取後再申請分發指導教授。
4. 書面審查資料：(1)大學及碩士歷年成績單正本。(2)推薦書二份(可由有關教授或作單位直屬主管推薦)。(3)碩士論文一份(應屆畢業生交論文初稿)。(4)研究計畫書一份。(5)其他有助審查資料等。
5. 本系博士班畢業要求：(1)資格考試 A 及 B 須於在學 2 年內完成 A.必修科目(6 選 4)中至少三科成績達該科修課人數前 2/3。 B.通過研究計畫口試。(2)發表論文數超過 3 評點。

考試日期及地點：

口試時間：5 月 21 日(星期五)
口試地點：E223 工程一館化材系
英文筆試：5 月 21 日(星期五)中午 12:00
英文筆試地點：工程一館二樓 E233 教室

聯絡電話： (03)4227151 轉 34200

電子郵件信箱： ncu4200@ncu.edu.tw

系所網址： www.cme.ncu.edu.tw/~cme/

正取生報到日期： 6 月 18 日(週五)

系所特色

本系是全國第一所結合化工與材料科學之跨領域學系。目前有專任教師 22 位，設有完整之大學部、碩士班及博士班學程。近年來本系之研究方向主要集中在發展奈米觸媒工程、先進微電子與奈米材料及生物科技等關鍵領域上，學術成果卓越。本系擁有最優異之師資並配合完善的研究環境，是學生人格培養與學術研發最理想的高等學府。

土木工程學系 博士班

組別	招生名額	初試 (權重)	複試 (權重)	同分參酌順序	備註
力學與結構工程組(一般生)	4 人	第 1 項 (x 0.5) 審查	第 1 項 (x 0.5) 口試	1. 複試 第 1 項 2. 初試 第 1 項	
力學與結構工程組(在職生)	1 人	第 1 項 (x 0.5) 審查	第 1 項 (x 0.5) 口試	1. 複試 第 1 項 2. 初試 第 1 項	
大地工程組(一般生)	2 人	第 1 項 (x 0.5) 審查	第 1 項 (x 0.5) 口試	1. 複試 第 1 項 2. 初試 第 1 項	
大地工程組(在職生)	1 人	第 1 項 (x 0.5) 審查	第 1 項 (x 0.5) 口試	1. 複試 第 1 項 2. 初試 第 1 項	
工程材料組(一般生)	2 人	第 1 項 (x 0.5) 審查	第 1 項 (x 0.5) 口試	1. 複試 第 1 項 2. 初試 第 1 項	
工程材料組(在職生)	1 人	第 1 項 (x 0.5) 審查	第 1 項 (x 0.5) 口試	1. 複試 第 1 項 2. 初試 第 1 項	
水資源工程組(一般生)	2 人	第 1 項 (x 0.5) 審查	第 1 項 (x 0.5) 口試	1. 複試 第 1 項 2. 初試 第 1 項	
水資源工程組(在職生)	1 人	第 1 項 (x 0.5) 審查	第 1 項 (x 0.5) 口試	1. 複試 第 1 項 2. 初試 第 1 項	
運輸工程組(一般生)	4 人	第 1 項 (x 0.5) 審查	第 1 項 (x 0.5) 口試	1. 複試 第 1 項 2. 初試 第 1 項	
運輸工程組(在職生)	1 人	第 1 項 (x 0.5) 審查	第 1 項 (x 0.5) 口試	1. 複試 第 1 項 2. 初試 第 1 項	
空間資訊組(一般生)	2 人	第 1 項 (x 0.5) 審查	第 1 項 (x 0.5) 口試	1. 複試 第 1 項 2. 初試 第 1 項	
空間資訊組(在職生)	1 人	第 1 項 (x 0.5) 審查	第 1 項 (x 0.5) 口試	1. 複試 第 1 項 2. 初試 第 1 項	
資訊應用組(一般生)	1 人	第 1 項 (x 0.5) 審查	第 1 項 (x 0.5) 口試	1. 複試 第 1 項 2. 初試 第 1 項	

逕修讀博士班名額(內含於一般生招生名額)：3 人

其他規定：

1. 共同規定繳交文件外，另請繳交以下資料一份：
2. 碩士論文（應屆畢業生交論文初稿）及其他已發表相關專門著作。
3. 自傳（含學經歷、研究成果簡述、未來研究計畫）。
4. 其他有利審查資料。
5. 初試通過者始得參加複試。

考試日期及地點：

- 口試日期：另行通知（99年5月17日至5月21日）
- 口試地點：土木系（工程一館）

聯絡電話： 03-4227151 轉 34070

電子郵件信箱： doughnut@cc.ncu.edu.tw

系所網址： <http://www.cv.ncu.edu.tw>

正取生報到日期： 6月15日(週二)

系所特色

本系以培養學生具有土木工程專業學識及各專業領域之進修研究能力，期望日後成為兼具國際觀與人文素養之一流工程師與學者。為配合二十一世紀土木工程不斷的更新進步，本系研究之領域也包含了力學、材料、管理、資訊等高科技，並強調理論與實務並重的特色。畢業校友在國內外工程界或學術機構教學研究，均有優異之成就。

國立中央大學網路版招生簡章

不得複製販售

機械工程學系 博士班

組別	招生名額	初試 (權重)	複試 (權重)	同分參酌順序	備註
機械組(一般生)	31 人	第 1 項 (x 0.4) 書面資料審查	第 1 項 (x 0.6) 口試	1. 複試 第 1 項 2. 初試 第 1 項	
生醫組(一般生)	5 人	第 1 項 (x 0.4) 書面資料審查	第 1 項 (x 0.6) 口試	1. 複試 第 1 項 2. 初試 第 1 項	
機械組(在職生)	0-4 人	第 1 項 (x 0.4) 書面資料審查	第 1 項 (x 0.6) 口試	1. 複試 第 1 項 2. 初試 第 1 項	
生醫組(在職生)	0-4 人	第 1 項 (x 0.4) 書面資料審查	第 1 項 (x 0.6) 口試	1. 複試 第 1 項 2. 初試 第 1 項	

逕修讀博士班名額(內含於一般生招生名額)：機械組(一般生)3 人

其他規定：

- 除簡章共同規定繳交文件外，另請繳交以下資料一份：(1).碩士論文及其他相關專門著作。(2).其他有助於審查之資料。
- 依審查成績擇優通知參加口試，其中審查成績特優考生，可直接錄取，不必參加口試。
- 一般生合計 36 名，在職生合計 4 名。

考試日期及地點：

口試日期：99 年 5 月 18 日(週二)

口試地點：機械館

聯絡電話：(03)4227151

電子郵件信箱：kellylin@cc.ncu.edu.tw

系所網址：<http://www.me.ncu.edu.tw/>

正取生報到日期：6 月 22 日(週二)

系所特色

本所多年來一直以追求卓越的教學、研究為目標，是我國機械領域高科技人才培育的重要搖籃。本所在教學方面兼顧理論與實務、基礎與先進。研究方面則涵蓋機、電、光、材料、能源、生醫等領域，以具有獨創性、卓越性的課題為重點。

國立中央大學網路版招生簡章

不得複製販售

光機電工程研究所 博士班

組別	招生名額	初試 (權重)	複試 (權重)	同分參酌順序	備註
不分組(一般生)	5 人	第 1 項 (x 0.4) 書面資料審查	第 1 項 (x 0.6) 口試	1. 複試 第 1 項 2. 初試 第 1 項	

逕修讀博士班名額(內含於一般生招生名額)：2 人

其他規定：

- 除簡章共同規定繳交文件外，另請繳交以下資料一份：(1) 碩士論文及其他相關專門著作。(2) 其他有助於審查之資料。
- 依審查成績擇優通知參加口試，其中審查成績特優考生，可直接錄取，不必參加口試。

考試日期及地點：

口試日期：99 年 5 月 18 日(週二)

口試地點：機械館

聯絡電話：(03)4227151 分機 37302

電子郵件信箱：kellylin@cc.ncu.edu.tw

系所網址：<http://www.me.ncu.edu.tw/>

正取生報到日期：6 月 22 日(週二)

系所特色

本所之教學以培養具有光、機、電、電腦整合能力之高科技人才為目標。本所師資專長包括光電、控制、光學機械設計、資訊、物理、遙測等，研究主題涵蓋光機電工程相關領域、製程設備、科學儀器之開發。

國立中央大學網路版招生簡章

不得複製販售

環境工程研究所 博士班

組別	招生名額	初試 (權重)	複試 (權重)	同分參酌順序	備註
不分組(一般生)	10 人	第 1 項 (x 0.5) 書面審查 第 2 項 (x 0.5) 口試		1. 初試 第 2 項 2. 初試 第 1 項	

逕修讀博士班名額(內含於一般生招生名額)：2 人

其他規定：

除簡章共同規定繳交文件外，另請繳交以下資料各一份：1.自傳(含學經歷、研究成果簡述、未來發展計畫)。2.碩士論文(應屆畢業生交論文初稿)及其他已發表論文。3.研修計畫書(請至本校招生組或本所網站下載)(須與本所專任教師面談並至少獲本所一位專任教師推薦)。4.其他有利審查資料(如英文能力證明等)。

考試日期及地點：

時間：99 年 5 月 17 日(星期一)上午九時開始口試。

地點：工程四館(環工所)E3-210 教室報到(口試地點：E3-204 會議室)。

聯絡電話：(03)4227151 轉 34650

電子郵件信箱：ncu4650@ncu.edu.tw

系所網址：<http://www.ev.ncu.edu.tw>

正取生報到日期：6 月 18 日(週五)

系所特色

1. 秉持學術與應用研究並重，培育具備分析與解決問題能力之人才。
2. 教師頻獲任政府諮詢評選工作，深具影響力。
3. 畢業生遍佈產官學研界，對國內環境保護貢獻良多。
4. 提供校友及各類獎助學金鼓勵資優學生向學。
5. 課程規劃完善，研究設備齊全，提供優質學習環境。
6. 備註：有意報考本所者，請事先瞭解本所發展特色及洽詢個別教師研究專長。

國立中央大學網路版招生簡章

不得複製販售

營建管理研究所 博士班

組別	招生名額	初試 (權重)	複試 (權重)	同分參酌順序	備註
不分組(一般生)	3 人	第 1 項 (x 0.5) 書面資料審查	第 1 項 (x 0.5) 口試	1. 複試 第 1 項 2. 初試 第 1 項	

逕修讀博士班名額(內含於一般生招生名額)：1 人

其他規定：

1. 大學及碩士歷年成績單正本。
2. 推薦書二份，由有關教授或工作單位直屬主管推薦。
3. 碩士論文(應屆畢業生交論文初稿)及其他已發表相關專門著作。
4. 研究計畫書及自傳(含學經歷、研究成果簡述、未來發展計畫)。
5. 其他有利審查資料。

考試日期及地點：

口試日期:99 年 5 月 17 日(星期一)13:30

口試地點:工程五館四樓(E6-A416)

聯絡電話： (03)4227151 轉 34030

電子郵件信箱： ncu4030@ncu.edu.tw

系所網址： <http://www.cem.ncu.edu.tw>

正取生報到日期： 另行通知

系所特色

1. 本所以實用與研究並重為主要之方針。
2. 在實用方面，本所訓練重點為基本專案管理知能、工程採購與營建法規、通用與國際工程契約、工程經濟與財務，進而利用電腦從事工期、成本、品質、風險、財務及人力資源之管理並促進營建管理自動化等。
3. 在研究發展方面，因應國際營建變遷，本所研究重點領域包括以整合尖端科技與法規、契約管理、營建管理自動化、營建財務管理與經濟分析、營建人力組織與資源管理、整合性營建管理電腦系統、營建生產力與施工自動化、綠營建與永續營建工程等研究發展重點。

國立中央大學網路版招生簡章

不得複製販售

材料科學與工程研究所 博士班

組別	招生名額	初試 (權重)	複試 (權重)	同分參酌順序	備註
不分組(一般生)	6 人	第 1 項 (x 0.5) 審查	第 1 項 (x 0.5) 口試	1. 複試 第 1 項 2. 初試 第 1 項	

逕修讀博士班名額(內含於一般生招生名額)：無

其他規定：

1. 除簡章共同規定繳交文件外，另請繳交以下資料一份：(1) 碩士論文及其他相關專門著作。(2) 其他有助於審查之資料。
2. 依審查成績擇優通知參加口試。

考試日期及地點：

考試日期：99 年 5 月 18 日(星期二)，考試地點另行通知。

聯絡電話：(03)4227151 轉 34900

電子郵件信箱：ncu34900@ncu.edu.tw

系所網址：<http://www.ncu.edu.tw/~mse/>

正取生報到日期：載於錄取通知

系所特色

1. 具有優秀師資：現有 10 餘位具有材料背景之教授，長期從事材料領域之教學與研究，均有良好研究成果。
2. 貴重分析設備、論文期刊齊全：本校精密儀器中心，現有 Auger-Esca、ICP-AES、X-光繞射儀、熱分析儀(DSC、DTA、TGA)、STEM、SEM、FE-SEM、影像分析儀、AFM 等設備。
3. 特有的地理環境：由於本校地理位置適中，恰可結合中科院、工研院、及附近的桃園、中壢、平鎮、幼獅等工業區，形成一中心衛星體系。
4. 發展方向與重點：長程目標是建立一全方位、世界級之材料科技研究教學單位。

國立中央大學網路版招生簡章

不得複製販售

能源工程研究所 博士班

組別	招生名額	初試 (權重)	複試 (權重)	同分參酌順序	備註
不分組(一般生)	2 人	第 1 項 (x 0.4) 書面資料審查	第 1 項 (x 0.6) 口試	1. 複試 第 1 項 2. 初試 第 1 項	

逕修讀博士班名額(內含於一般生招生名額)：無

其他規定：

1. 除簡章共同規定繳交文件外，另請繳交以下資料一份：(1).碩士論文及其他相關專門著作。(2).其他有助於審查之資料。
2. 依審查成績擇優通知參加口試，其中審查成績特優考生，可直接錄取，不必參加口試。

考試日期及地點：

口試日期：99 年 5 月 18 日(週二)

口試地點：機械館

聯絡電話：(03)4227151 分機 37302

電子郵件信箱：kellylin@cc.ncu.edu.tw

系所網址：<http://www.me.ncu.edu.tw/>

正取生報到日期：6 月 22 日(週二)

系所特色

本所為全國第一所「能源工程研究所」，係整合本校機械、能源、化工、材料、電機、化學、物理及大氣等相關領域教授與校外能源專家，積極投入新能源與再生能源、高效率能源技術、及節能技術等領域之研究。教學方面配合本校國際永續發展，部分課程採英語授課。

國立中央大學網路版招生簡章

不得複製販售

企業管理學系 博士班

組別	招生名額	初試 (權重)	複試 (權重)	同分參酌順序	備註
會計暨財務管理組 (一般生)	0-20 人	第 1 項 (x 0.4) 書面資料審查	第 1 項 (x 0.6) 口試	1. 複試 第 1 項 2. 初試 第 1 項	
行銷管理組 (一般生)	0-20 人	第 1 項 (x 0.4) 書面資料審查	第 1 項 (x 0.6) 口試	1. 複試 第 1 項 2. 初試 第 1 項	
策略管理組 (一般生)	0-20 人	第 1 項 (x 0.4) 書面資料審查	第 1 項 (x 0.6) 口試	1. 複試 第 1 項 2. 初試 第 1 項	
人力資源管理組 (一般生)	0-20 人	第 1 項 (x 0.4) 書面資料審查	第 1 項 (x 0.6) 口試	1. 複試 第 1 項 2. 初試 第 1 項	
資訊管理組 (一般生)	0-20 人	第 1 項 (x 0.4) 書面資料審查	第 1 項 (x 0.6) 口試	1. 複試 第 1 項 2. 初試 第 1 項	
科技與作業管理組 (一般生)	0-20 人	第 1 項 (x 0.4) 書面資料審查	第 1 項 (x 0.6) 口試	1. 複試 第 1 項 2. 初試 第 1 項	

逕修讀博士班名額(內含於一般生招生名額)：無

其他規定：

1. 本系博士班分為六組，限擇一報考。
2. 報名時，務請選填報考組別，報名後不得更改組別。
3. 一般生合計 20 名。
4. 除簡章共同規定繳交文件外，另請繳交以下資料一份，一併寄送：(1)考生資料表【請至招生組或本系網頁下載】。(2)自傳(含學經歷、研究成果簡述、未來研究計畫)(3)其他有助審查之資料。
5. 初試擇優通知參加複試。
6. 除重病或其他天災等不可抗力情況外，錄取後不得保留入學資格。
7. 錄取後不得更改組別。
8. 書面資料恕不退還、重要證明或文件請繳交影本。
9. 相關公告請參閱本系網頁。

考試日期及地點：複試名單、日期及地點：五月初公佈於本系網頁。

聯絡電話：03-4227151 轉 66110，66100，66150

電子郵件信箱：chiali@cc.ncu.edu.tw

系所網址：http://www.ba.ncu.edu.tw

正取生報到日期：載於錄取通知單或本校網頁或本系網頁

系所特色

1. 本系對博士班的訓練著重於研究論文之發表，已取消筆試之資格考，改以發表論文以作為博士候選人資格考核之要求，學生修畢必修科目與學分，並有一篇符合本系規定之論文經指導教授及系主任同意後，即可通過博士班資格考核，成為博士候選人。
2. 學生畢業資格主要亦以論文發表狀況為考量。詳情請參照本系網頁。

資訊管理學系 博士班

組別	招生名額	初試 (權重)	複試 (權重)	同分參酌順序	備註
資訊系統組	0-6 人	第 1 項 (x 0.4) 書面審查 第 2 項 (x 0.2) 資訊科技論文評述	第 1 項 (x 0.4) 口試	1. 複試 第 1 項 2. 初試 第 1 項 3. 初試 第 2 項	
管理組	0-7 人	第 1 項 (x 0.3) 書面審查 第 2 項 (x 0.2) 資訊管理個案分析 第 3 項 (x 0.2) 研究文獻評述	第 1 項 (x 0.3) 口試	1. 初試 第 3 項 2. 初試 第 2 項 3. 複試 第 1 項 4. 初試 第 1 項	
產業組(在職生)	0-2 人	第 1 項 (x 0.4) 書面審查 第 2 項 (x 0.2) 資訊管理個案分析	第 1 項 (x 0.4) 口試	1. 複試 第 1 項 2. 初試 第 1 項 3. 初試 第 2 項	

逕修讀博士班名額(內含於一般生招生名額)：一般生 2 人

其他規定：

1. 本所分三組招生，共招收 14 名。
2. 筆試成績加審查成績，擇優通知參加口試。
3. 除簡章共同規定繳交文件外，另請繳交以下資料一份：(1)自傳一份(含學經歷、讀書計畫、未來發展規劃等)。(2)其他有助於審查之資料(如 GMAT 考試成績等參考資料)。(3)資訊系統組加繳碩士論文及其他相關著作(沒有碩士論文者請註明原因)。
4. 產業組考生資格條件(請檢附相關證明文件)：(1).需為在職，且至少須工作滿 12 年以上，並符合以下條件之一者：a.現任大型企業 CEO、或大型企業事業單位主管以上之職位。大型企業指上市上櫃公司、或與同產業上市上櫃公司規模相當之企業或法人。b.在政府機關任職，職等為簡任級。c.曾任上述二類職位之一者。(2).報考產業組之考生資格審查不符時，且在考生同意的情況之下，本系有權更改其報考組別。

考試日期及地點：

筆試日期：5 月 8 日(星期六)，筆試地點：管理學院二館

口試日期：5 月 31 日(星期一)，口試地點：管理學院二館

考生須於規定考試時間，憑准考證入場，遲到逾二十分鐘者，不准入場，已進入試場者，四十分鐘內不得出場，違者該科以零分計算。

聯絡電話：(03)4227151 轉 66500

電子郵件信箱：ncu6500@ncu.edu.tw

系所網址：http://www.im.ncu.edu.tw

正取生報到日期：載於錄取通知

系所特色

博士班分成管理組、資訊系統組與產業組等三組，管理組與資訊系統組注重資訊管理領域之深入理論及應用研究，培養高深研究發展與教育人才，產業組則偏重於培養實務研究及企業顧問等人才。管理組之教學重點為整合資訊科技、管理決策、企業管理及策略管理。資訊系統組注重資訊科技在企業上之應用研究，比如系統發展、資料庫、網路、遺傳演算、資料採礦等。產業組要求需能利用科學的方法來改善企業組織之決策與經營績效，並能藉以規劃、分析與控制企業資訊化的再造。博士班之教學亦強調國際觀及外國語應用。

經濟學系 博士班

組別	招生名額	初試 (權重)	複試 (權重)	同分參酌順序	備註
不分組(一般生)	0-4 人	第 1 項 (x 0.5) 書面資料審查	第 1 項 (x 0.5) 口試	1. 複試 第 1 項 2. 初試 第 1 項	
不分組(在職生)	0-4 人	第 1 項 (x 0.5) 書面資料審查	第 1 項 (x 0.5) 口試	1. 複試 第 1 項 2. 初試 第 1 項	

逕修讀博士班名額(內含於一般生招生名額)：無

其他規定：

1. 一般生與在職生合計 4 名。
2. 書面審查成績擇優通知參加複試。
3. 除簡章共同規定繳交文件外，另請繳交以下資料一份：(1) 碩士論文 (應屆畢業生交論文初稿) 及其他已發表研究成果。(2) 簡歷。(3) 一千字以內研究志趣簡述。(4) 其他有利於審查資料(如英文能力證明)。

考試日期及地點：

口試日期：5 月 25 日(星期二)

口試地點：另行通知

聯絡電話：(03)4226903

電子郵件信箱：t460004@cc.ncu.edu.tw

系所網址：<http://ec.mgt.ncu.edu.tw/>

正取生報到日期：另行通知

系所特色

1. 兩大教育目標，一為培養專業經濟教學與研究英才；二為增進博士生之國際視野與論文發表。
2. 本校為一研究型大學，特別注重博士生之培育。經濟專業人才兩大出路一為教學二為研究，皆須具備獨立研究之能力。本系提供嚴謹的經濟理論課程，同時搭配數量方法與實證技巧的訓練，並佐以完善的養成計畫與嚴格的畢業要求，使博士生具備嚴謹的專業知能，學生畢業後能在台灣經濟成長過程中貢獻所長。另一方面，在國際化趨勢下，本系嚴格要求博士生需具備一定英文能力，除增開英語授課之專業課程，亦要求博士班畢業需滿足英語基本門檻。此外，鼓勵並補助博士生參加國際研討會，期使博士生具備高度國際觀，並提升自我研究與創新能力。

國立中央大學網路版招生簡章

不得複製販售

財務金融學系 博士班

組別	招生名額	初試 (權重)	複試 (權重)	同分參酌順序	備註
不分組(一般生)	6 人	第 1 項 (x 0.4) 審查	第 1 項 (x 0.6) 口試	1. 複試 第 1 項 2. 初試 第 1 項	
逕修讀博士班名額(內含於一般生招生名額)：1					
其他規定： <ol style="list-style-type: none"> 1. 口試含論文或相關研究報告。 2. 書面審查成績擇優通知參加口試。 3. 除簡章共同規定繳交文件外，另繳交以下資料：(1) 大學及碩士歷年「成績單正本」各一份(2)「研究計畫書」一份(3)「推薦書」二份(4) 其他有助於審查之資料一份(如碩士論文或相當之著作等)。 					
考試日期及地點： <p>口試日期：99 年 5 月 28 日 (星期五)</p> <p>口試地點：管理學院二館</p>					
聯絡電話： (03)4227151 轉 66250，66256					
電子郵件信箱： ncu6250@ncu.edu.tw					
系所網址： http://fm.mgt.ncu.edu.tw					
正取生報到日期： 6 月 24 日(週四)上午九時至十二時					
系所特色 <ol style="list-style-type: none"> 1. 教師研究成果豐碩，在國科會社科中心之財金系所評比中多項指標名列全國第一。在 Pacific-Basin Finance Journal 對亞太 170 所大學之評比中，本系為台灣唯二名列前 20 名的系所。 2. 本系博士班目標為培養優秀的學術研究與教學人才。課程規劃以奠定紮實的理論基礎與嚴謹的研究方法為重點。同學首先必須修習經濟理論、數量方法以及財務理論基礎課程，進而研讀投資學、公司理財、金融機構、衍生證券等專業課程以及相關選修課程。在通過資格考後，即能依志趣在教授指導下從事論文研究。 3. 博士班入學第一年提供獎學金。 4. 一流的設備資源，包括各類財務與統計應用軟體，寶碩財務資訊系統，電子期刊與線上資料庫，以及國內外財金資料庫如臺灣經濟新報 (TEJ)、PACAP、CRSP、COMPUSTAT、Datastream、SDC、Worldscope 等。 					

產業經濟研究所 博士班

組別	招生名額	初試 (權重)	複試 (權重)	同分參酌順序	備註
不分組(一般生)	7 人	第 1 項 (x 0.5) 書面資料審查	第 1 項 (x 0.5) 口試	1. 複試 第 1 項 2. 初試 第 1 項	

逕修讀博士班名額(內含於一般生招生名額)：無

其他規定：

1. 本所招生共計七名，初試之書面資料審查成績擇優通知參加口試。
2. 除簡章共同規定繳交文件外，另請繳交以下書面審查資料各乙份：(1) 碩士論文(應屆畢業生須交論文初稿)及其他已發表相關專門著作。(2) 自傳(含學經歷、研究成果)。(3) 推薦信兩封。(4) 大學及碩士歷年「成績單正本」各一份。(5) 其他有利審查資料(如英文能力證明)。

考試日期及地點：

口試日期：99 年 5 月 18 日(星期二)下午 13:00

口試地點：另行通知。

聯絡電話：(03)4227151 轉 66450，66480

電子郵件信箱：ncu6450@ncu.edu.tw

系所網址：<http://ie.mgt.ncu.edu.tw/index/main.php>

正取生報到日期：載於錄取通知單

系所特色

中大產經所是國內第一個以產業經濟為研究主題的研究所，目前設有經濟組與法律組碩士班及經濟組博士班，本所成立之初，以培育碩士學位研究生為主要目標，隨後有鑑於產業經濟分析的專業技能不斷提昇，遂於民國 81 年成立博士班，招收具碩士學位的研究生，施與博士養成訓練，以培育研究與高等教育人才為目標，提供國內企業、政府與學術單位之需。本所在課程規劃上區分成三大主題，分別為經濟基礎課程、產業經濟專業課程與財經法律課程，並依各主題再行搭配相關應用課程。本所同時著重理論與實證分析，以發揮師資與學生之專長。

人力資源管理研究所 博士班

組別	招生名額	初試 (權重)	複試 (權重)	同分參酌順序	備註
不分組(一般生)	5 人	第 1 項 (x 0.3) 筆試：英文研究 論文評論 第 2 項 (x 0.3) 書面資料審查	第 1 項 (x 0.4) 口試	1. 複試 第 1 項 2. 初試 第 1 項 3. 初試 第 2 項	

逕修讀博士班名額(內含於一般生招生名額)：無

其他規定：

1. 本所招生共計五名，在職人士或一般學生均可報考，錄取標準依成績先後順序而定。
2. 除簡章共同規定繳交文件外，另請繳交以下資料一份：(1)簡歷(學經歷與自傳)、(2)歷年著作一覽表、(3)學術論文(碩士論文及其他著作)、(4)研究計畫書、(5)其他有利於申請之文件(如英文能力證明)、(6)請至本所網頁下載「博士班考生基本資料表」，連同報名資料一併寄回，並將此表 E-mail 至 hr@ncu.edu.tw。
3. 初試成績(筆試加書面審查成績)，擇優錄取參加複試。

考試日期及地點：

筆試日期：99 年 5 月 11 日(週二) 上午 9：00~12:00

筆試地點：管理學院第二館(詳細教室另行通知)

複試日期：99 年 5 月 28 日(週五)

複試報到地點：管理學院第二館六樓 614 室

聯絡電話：(03)4227151 轉 66750

電子郵件信箱：hr@ncu.edu.tw

系所網址：hr.mgt.ncu.edu.tw

正取生報到日期：6 月 24 日(週四)上午 11:00

系所特色

1. 本所博士班主要在培養大專院校人力資源管理師資、企業高階管理人才及專業諮詢顧問。
2. 教學重點著重於培養學生之人力資源管理領域理論基礎建立及應用研究能力發展。
3. 學生於學位考試前需通過資格考試、具備相當英文托福 237 分的語文能力及發表學術期刊論文。
4. 為鼓勵博士班學生參與國際學術社群，學生若於國際研討會發表學術性論文，本所將補助學生出席國際會議機票費及註冊費做為獎勵。

國立中央大學網路版招生簡章

不得複製販售

工業管理研究所 博士班

組別	招生名額	初試 (權重)	複試 (權重)	同分參酌順序	備註
不分組(一般生)	6 人	第 1 項 (x 0.5) 書面資料審查	第 1 項 (x 0.25) 口試 第 2 項 (x 0.25) 英文能力測驗	1. 複試 第 1 項 2. 複試 第 2 項 3. 初試 第 1 項	
不分組(在職生)	2 人	第 1 項 (x 0.5) 書面資料審查	第 1 項 (x 0.25) 口試 第 2 項 (x 0.25) 英文能力測驗	1. 複試 第 1 項 2. 複試 第 2 項 3. 初試 第 1 項	

逕修讀博士班名額(內含於一般生招生名額)：無

其他規定：

1. 一般生與在職生合計 8 名。
2. 請至本所網頁下載「博士班考生基本資料表」，連同報名資料一併寄回，並 E-mail 至 ncu6651@ncu.edu.tw。
3. 書面審查成績擇優通知參加複試。
4. 初試 50%，書面審查資料包含簡歷、歷年著作一覽表、碩士論文、未來研究計畫、自傳及其他有利於申請之文件，如 GMAT、GRE 考試成績等參考資料。
5. 複試 50%，包含(1) 口試 25%；(2) 以商管常識為主之英文能力測驗(筆試)25%。

考試日期及地點：

複試日期：99 年 5 月 21 日（星期五）

複試地點：管理二館

聯絡電話：(03)4227151 轉 66651

電子郵件信箱：ncu6651@ncu.edu.tw

系所網址：<http://ia.mgt.ncu.edu.tw/index/main.php>

正取生報到日期：另行通知

系所特色

1. 產業電子化能力之提升：本所目前以企業資源規劃及供應鏈管理相關研究延伸，藉由提供以 SAP 為基礎的系統應用課程：規劃排程、物料管理、銷售與配送等，促使學生經由套裝軟體來認識企業流程，並讓所上同學可以依興趣選擇模組上機課程訓練。本所配合中央大學 ERP 中心所成立的 ERP 學程和 SAP 學生團隊，提供銷售模組(SD)、生產規劃模組(PP)、物料模組(MM)和成本控制模組(CO)等模組的專業教學與種子講師的訓練，促使更多的人認識 ERP 系統的操作方式，幫助產業電子化能力之提升。
2. 全球供應鏈管理知識和技能之加強：本所在學術方面主要以供應鏈管理相關研究為議題，積極鼓勵本所教師與同學將其研究成果於國際期刊發表，並且要求博士班學生於國際期刊上發表二篇國際論文，以提昇本所在國際學術界之能見度，並充實學生的管理知識。
3. 前瞻性與跨領域學習環境之提供：有鑑於台灣地區企業的快速發展，對於理論與實務結合的管理人才需求迫切，本所除深植管理理論外，亦培植具有下列前瞻性之工業管理人才：具落實管理理論於實務或資訊化能力、能發揮資料生產力、能針對企業需求客製化、專案管理能力等。為達到人才卓越化的教育特色，本所加入如 JMSL、CPLEX、SAP R/3 等套裝軟體於正式授課課程，並鼓勵同學選修相關課程，以儲備學生具發揮資料生產力之能力；鼓勵同學修習程式語言如 ABAP、JAVA、C++、Arena…等，以培養同學資訊客製化能力。

電機工程學系 博士班

組別	招生名額	初試 (權重)	複試 (權重)	同分參酌順序	備註
電子組 (一般生)	5 人	第 1 項 (x 0.5) 審查	第 1 項 (x 0.5) 面試	1. 複試 第 1 項 2. 初試 第 1 項	
電子組 (在職生)	1 人	第 1 項 (x 0.5) 審查	第 1 項 (x 0.5) 面試	1. 複試 第 1 項 2. 初試 第 1 項	
固態組 (一般生)	7 人	第 1 項 (x 0.5) 審查	第 1 項 (x 0.5) 面試	1. 複試 第 1 項 2. 初試 第 1 項	
系統與生醫組 (一般生)	4 人	第 1 項 (x 0.5) 審查	第 1 項 (x 0.5) 面試	1. 複試 第 1 項 2. 初試 第 1 項	
電波組 (一般生)	6 人	第 1 項 (x 0.5) 審查	第 1 項 (x 0.5) 面試	1. 複試 第 1 項 2. 初試 第 1 項	

逕修讀博士班名額(內含於一般生招生名額)：3 人(不內含於一般生招生名額)

其他規定：

- 除簡章共同規定繳交文件外，另請繳交以下資料：(1) 個人資料(含學經歷、自傳、讀書及研究計畫)。(2) 大學及碩士歷年成績單正本。(3) 推薦函至少一份(由有關教授或工作單位直屬主管推薦)。(4) 碩士論文(應屆畢業生交論文初稿或摘要)。(5) 其他有利審查資料。
- 各組錄取名額(含一般生與在職生)遇缺得互為流用。
- 與中央研究院共同指導博士生合作計畫至多 1 名。

考試日期及地點：

面試日期：99 年 5 月 15 日(星期六)

面試地點：電機館

聯絡電話：(03)4227151 轉 34568

電子郵件信箱：eeoffice@ee.ncu.edu.tw

系所網址：www.ee.ncu.edu.tw

正取生報到日期：6 月 14 日(週一)~6 月 18 日(週五)(註：6 月 16 日端午節放假一天)

系所特色

- 電子組：通信及電腦之超大型積體電路與系統設計、單晶片系統(SoC)電腦輔助設計、混合信號或高頻積體電路設計、生醫與前瞻性電子電路與系統設計、超大型積體電路系統測試與設計自動化。
- 固態組：光電元件、微機電技術、量子與奈米元件、生物單晶技術、微波元件。
- 系統與生醫組：智慧型控制理論與應用研究、機電系統設計及應用、生醫工程及高科技輔具、語音處理與辨識、電力電子與電動機控制應用。
- 電波組：天線及波導、數值模擬方法、電磁量測技術、微波及毫米波電路設計、衛星遙測技術。

資訊工程學系 博士班

組別	招生名額	初試 (權重)	複試 (權重)	同分參酌順序	備註
不分組(一般生)	21 人	第 1 項 (x 0.5) 書面資料審查	第 1 項 (x 0.5) 口試	1. 複試 第 1 項 2. 初試 第 1 項	

逕修讀博士班名額(內含於一般生招生名額)：7 人

其他規定：

- 除簡章共同規定繳交文件外，另請繳交以下資料一份：(1)個人簡歷(含學經歷、自傳、未來研究計畫)。(2)大學及碩士歷年「成績單正本」各一份。(3)推薦函二份(由有關教授或工作單位直屬主管推薦)。(4)碩士論文(應屆畢業生交論文初稿)。(5)其他有助於審查之參考資料。
- 未通過初試者不得參加複試。
- 逕修讀博士班名額如未收滿將流用至一般考試名額。

考試日期及地點：

口試日期：99 年 5 月 21 日 (星期五)

口試地點：工程五館資工系

聯絡電話：(03)4227151 轉 35252

電子郵件信箱：lyy@csie.ncu.edu.tw

系所網址：http://www.csie.ncu.edu.tw

正取生報到日期：另行公告

系所特色

- 本校博士班成立於民國七十七年，近二十年來培育無數高科技研究人才及教學師資，本所的教育目標為：(1)陶冶全方位資訊科學之專業知識、(2)訓練尖端資訊科技之專業能力、(3)養成跨領域專案開發及溝通協調能力、(4)建立開放多元之終身學習態度、(5)拓展創新前瞻之國際視野。
- 近年來教師研究論文在國內外電腦科學類期刊有相當高比例之被引用次數，並主導執行多項大型研究計畫，如：教育部卓越計畫、國家型科技計畫、經濟部學界科專計畫。
- 本所依據教師專長領域規劃六大研究學群：(1)軟體工程研究學群、(2)資料工程研究學群、(3)網路工程研究學群、(4)多媒體工程研究學群、(5)系統工程研究學群、(6)計算理論與應用研究學群。

通訊工程學系 博士班

組別	招生名額	初試 (權重)	複試 (權重)	同分參酌順序	備註
不分組(一般生)	8 人	第 1 項 (x 0.5) 書面審查	第 1 項 (x 0.5) 面試	1. 複試 第 1 項 2. 初試 第 1 項	

逕修讀博士班名額(內含於一般生招生名額)：2 人

其他規定：

1. 除簡章[參、報名規定事項]應繳寄資料外，另須繳交下列資料一份：(以下資料請依序放置，並請勿裝訂成冊)
2. 簡歷(須含學經歷、自傳及歷年著作列表)
3. 其他有助於審查的資料。

考試日期及地點：

面試日期：99 年 5 月 21 日星期五

面試地點：通訊系(工程二館)

面試方式：含考生簡報(自我介紹及讀書或研究計畫)、及委員提問。

聯絡電話： (03)4227151 轉 35500，35502

電子郵件信箱： ncu35500@ncu.edu.tw

系所網址： <http://www.ce.ncu.edu.tw>

正取生報到日期： 6 月 21—25 日(週一至週五)

系所特色

通訊工程學系於 92 學年度成立，現有大學部、碩士班、碩士在職專班及博士班。本系已設置通訊系統、訊號處理及通訊網路三教學研究組，並結合電機工程學系通訊相關研教能量成立通訊系統、訊號處理、通訊網路、通訊電子及電波工程五項學程，以提供本系學生一個完整的通訊工程領域之課程環境。除了完整的學習環境外，本系師資團隊並指導研究生進行通訊系統、訊號處理、通訊網路與通訊電子等領域之基礎研究，更積極組織研究團隊以執行無線通訊、寬頻通訊、高速數據網路、電信網路等通訊應用領域之整合型研究計畫。

國立中央大學網路版招生簡章

不得複製販售

網路學習科技研究所 博士班

組別	招生名額	初試 (權重)	複試 (權重)	同分參酌順序	備註
不分組(一般生)	6 人	第 1 項 (x 0.4) 書面審查	第 1 項 (x 0.6) 口試	1. 複試 第 1 項 2. 初試 第 1 項	

逕修讀博士班名額(內含於一般生招生名額)：無

其他規定：

1. 除簡章共同規定繳交文件外，另請繳交以下資料一份：(1) 自傳(自傳表、簡介表限各一頁，請上本所網頁下載，連同以下資料寄達)。(2) 碩士論文(應屆畢業生繳論文初稿)及其他已發表論文。(3) 其他有利審查資料(如英文能力證明或其他相關作品)。
2. 書面審查成績擇優通知參加口試。

考試日期及地點：

口試日期：99 年 5 月 24 日(星期一)

口試地點：工五館 E6-A402 室

聯絡電話：(03)4227151 轉 35400

電子郵件信箱：ncu35400@ncu.edu.tw

系所網址：www.LST.ncu.edu.tw

正取生報到日期：6 月 18 日(週五)

系所特色

本所是國內第一個結合資訊、網路與學習之研究所，專注在設計與開發數位學習相關之軟硬體，並強調與跨領域研究學者合作。

國立中央大學網路版招生簡章

不得複製販售

大氣物理研究所 博士班

組別	招生名額	初試 (權重)	複試 (權重)	同分參酌順序	備註
不分組(一般生)	3 人	第 1 項 (x 0.6) 書面審查 第 2 項 (x 0.4) 口試		1. 初試 第 2 項 2. 初試 第 1 項	
不分組(在職生)	2 人	第 1 項 (x 0.6) 書面審查 第 2 項 (x 0.4) 口試		1. 初試 第 2 項 2. 初試 第 1 項	

逕修讀博士班名額(內含於一般生招生名額)：無

其他規定：

除簡章共同規定繳交文件外，另請繳交以下資料一份：1. 自傳(含學經歷、研究成果簡述、未來發展計畫)。 2. 碩士論文(應屆畢業生交論文初稿)及其他已發表論文。3. 其他有利申請資料。

考試日期及地點：

口試日期：5 月 28 日(週五) 口試地點：科二館 S1-702 室

聯絡電話：(03)4227151 轉 65500，(03)4220270

電子郵件信箱：ncu5500@ncu.edu.tw

系所網址：<http://www.atm.ncu.edu.tw>

正取生報到日期：6 月 25 日(週五)

系所特色

本所博士班成立於民國 72 年是國內大氣科學相關領域第一個成立的博士班。本研究所的研究方向主要在探討近地球表面的大氣現象，如颱風、豪雨等劇烈天氣變化、雲雨形成、空氣污染及地球環境變遷等原理，進而預測其行為，藉以防範災害並充分利用風能、太陽能等大氣資源，造福人類。主要研究領域區分為：天氣動力、氣候與季風、中尺度氣象、數值天氣預報、豪雨與颱風、雷達氣象、衛星氣象、邊界層氣象、大氣化學、空氣污染、環境遙測短期氣候變化與長期氣候變遷等。

國立中央大學網路版招生簡章

不得複製販售

地球物理研究所 博士班

組別	招生名額	初試 (權重)	複試 (權重)	同分參酌順序	備註
不分組(一般生)	6 人	第 1 項 (x 0.4) 審查 第 2 項 (x 0.6) 口試		1. 初試 第 2 項 2. 初試 第 1 項	
不分組(在職生)	2 人	第 1 項 (x 0.4) 審查 第 2 項 (x 0.6) 口試		1. 初試 第 2 項 2. 初試 第 1 項	

逕修讀博士班名額(內含於一般生招生名額)：2 人

其他規定：

1. 簡章共同規定繳交文件。
2. 自傳(含學經歷)。
3. 博士班論文計畫書。
4. 碩士論文(應屆畢業生交論文初稿)及其他已發表論文。
5. 推薦信二封。
6. 其他有利申請資料。

考試日期及地點：

時間：99 年 5 月 14 日(星期五)

地點：科一館 S123 會議室

聯絡電話：(03)4227151 轉 65606，65600

電子郵件信箱：esta@ncu.edu.tw，ncu5600@ncu.edu.tw

系所網址：<http://www.gep.ncu.edu.tw>

正取生報到日期：6 月 18 日(週五)

系所特色

1. 本所歷史悠久，成立於民國五十一年。系所目標以物理和數學為基礎，加上地質學知識，探討地球從表層到內部各種問題。除理論研究外，同時兼具將地球物理及工程地質等探測方法及技術運用自然資源和環境災害等實用調查工作上。
2. 研究發展性質主要有地震、地電、震測、重磁、地質、海洋地質及地球物理等。各研究室擁有許多最新的儀器設備，同時經常進行各種國際學術交流及合作。
3. 加強地球科學相關資訊及資料處理能力。每年添購大量圖書及增訂期刊，以充實教學研究資源。

太空科學研究所 博士班

組別	招生名額	初試 (權重)	複試 (權重)	同分參酌順序	備註
不分組(一般生)	8 人	第 1 項 (x 0.35) 審查 第 2 項 (x 0.65) 口試		1. 初試 第 2 項 2. 初試 第 1 項	
不分組(在職生)	2 人	第 1 項 (x 0.35) 審查 第 2 項 (x 0.65) 口試		1. 初試 第 2 項 2. 初試 第 1 項	

逕修讀博士班名額(內含於一般生招生名額)：1 名人

其他規定：

除簡章共同規定繳交文件外，另請繳交以下資料一份：1. 自傳(含學經歷、研究成果簡述)。2. 碩士論文一份(應屆畢業生交論文初稿，或相關研究之成果報告)及其他已發表論文，或系所審核通過相當碩士之論文集。3. 其他有利審查資料。

考試日期及地點：

口試日期：99 年 5 月 21 日(星期五)上午 9:00 起 口試地點：科四館九樓 917 室。

聯絡電話：(03)4227151 轉 65750

電子郵件信箱：ncu5750@ncu.edu.tw

系所網址：www.ss.ncu.edu.tw

正取生報到日期：另行通知

系所特色

本所博士班成立於民國 82 年，為全國第一個成立亦是唯一探討太空科學的教學和研究單位。主要教學方向和研究領域為太空電漿物理、電離層物理、高層大氣、雷達科學、遙測科學、行星科學、衛星酬載和雷達元件的設計與製作。課程之設計著重多元性，以學理為主，電腦和電機應用為輔。研究生之訓練旨在培育其邏輯思考，解決問題與獨立研究之能力，而對電腦軟體的使用，程式的編寫與動手做實驗方面的能力則是透過論文研究過程而建立。本所在研究與教育之廣度及完整性為國內獨一無二，且於國際上亦是數一數二。設有中壢特高頻雷達、高速電腦實驗室、太空電漿模擬艙，以及多間實驗室，長久以來一直持續參與國際研究計畫並與國內外研究機構保持合作關係。除積極參與國內外各項太空計畫，更追求卓越研究，培植太空科學人才，以提升發展太空教學和研究能力。

應用地質研究所 博士班

組別	招生名額	初試 (權重)	複試 (權重)	同分參酌順序	備註
不分組(一般生)	3 人	第 1 項 (x 0.4) 審查 第 2 項 (x 0.6) 口試		1. 初試 第 2 項 2. 初試 第 1 項	
不分組(在職生)	1 人	第 1 項 (x 0.4) 審查 第 2 項 (x 0.6) 口試		1. 初試 第 2 項 2. 初試 第 1 項	

逕修讀博士班名額(內含於一般生招生名額)：無

其他規定：

除簡章共同規定繳交文件外，另請繳交以下資料一份： 1.自傳(含學經歷、研究成果簡述、未來發展計畫)。2. 論文研究計畫。3.碩士論文(應屆畢業生交論文初稿)及其他已發表論文。4.推薦信二封。5.其他有利申請資料。

考試日期及地點：

口試日期：另行通知(99年5月10日至5月25日)；口試報到地點：科一館一樓 S130 室

聯絡電話： (03)4227151 轉 65850

電子郵件信箱： ncu5850@ncu.edu.tw

系所網址： <http://www.geo.ncu.edu.tw>

正取生報到日期： 依錄取通知單日期為準

系所特色

結合工程與地質領域，兼顧理論與實務操作。教研重點為天然及人為因素所造成之地質災害，如地震、山崩、土石流及地下水污染等對地球環境及地球資源的影響評估。詳細資料請至本所網址閱讀。

水文與海洋科學研究所 博士班

組別	招生名額	初試 (權重)	複試 (權重)	同分參酌順序	備註
不分組 (一般生)	2 人	第 1 項 (x 0.3) 審查 第 2 項 (x 0.7) 口試		1. 初試 第 2 項 2. 初試 第 1 項	
不分組 (在職生)	2 人	第 1 項 (x 0.3) 審查 第 2 項 (x 0.7) 口試		1. 初試 第 1 項 2. 初試 第 2 項	

逕修讀博士班名額(內含於一般生招生名額)：無

其他規定：

除簡章共同規定繳交文件外，另請繳交以下資料一份：1. 自傳 (含學經歷及研究成果簡述) 2. 未來研究計畫
3. 碩士論文 (應屆畢業生繳交論文初稿) 或其他已發表論文 4. 其他有利申請資料

考試日期及地點：

99 年 5 月 24 日(星期一) 水文與海洋科學研究所辦公室 (科一館三樓 S313-1) 報到，詳細時間另行通知。

聯絡電話： (03)4227151 轉 65686

電子郵件信箱： ncu5686@ncu.edu.tw

系所網址： <http://www.ihs.ncu.edu.tw>

正取生報到日期： 另以書面通知正取生

系所特色

水文與海洋科學研究所為國內首創，研究對象為地球水循環中之各環節，重點為地球系統內大氣、陸地及海洋之水文循環作用及其模式研究，主要研究項目包含：海陸氣交互作用、氣候變遷、集水區逕流、蒸發散、地下水文、水文氣象、近岸海洋學、海洋環境、海洋及水文防災、海洋生地化循環等。

國立中央大學網路版招生簡章

不得複製販售

國立中央大學九十九學年度博士班入學考試推薦書(表一)

(A) 申請人填寫部份：

(請自行影印使用)

姓名		報考所組		出生	年 月 日
通訊地址				電話	
學歷	年 月 大學	研究所畢		專 長	
	同等學力： 年 月				
未來研讀方向					
碩士論文題目					
碩士指導教授姓名		工作單位		職 稱	
報考人工作單位		職 位		單 位	
報考人直屬主管姓名		職 位		單 位	

(B) 推薦人填寫部份：

說明：本推薦書之目的在協助本校研究所招生系所瞭解申請人過去求學、研究或工作狀況，以作為申請人是否能夠入學的參考，您的寶貴意見及充分合作甚為重要，此項資料將列為機密，請予彌封。

1. 您與申請人之關係： 碩士論文指導教授 碩士班課程教授 大學部課程教授
 工作單位主管 其他 _____
2. 申請人在學期間您認為他一般學業成績在班上前百分之____內，研究成績在班上前百分之____內。
3. 申請人擬研讀博士學位，其研讀方向如自填部份所示，您認為他對此研讀方向所需之基本課程的準備及認識如何 充實 尚可 差 無從觀察。若方便的話請舉例說明：_____
4. 申請人在碩士論文研究（或在學在職）期間，您認為他的工作態度如何 自動自發 嚴謹小心 被動 馬馬虎虎 惡劣。若方便請舉例說明：_____
5. 申請人碩士論文（工作）品質，您認為如何 具創造性 平淡無奇 不完整 差。若方便，請舉例說明：_____
6. 申請人具有重要優點及特殊表現值得您一提，請說明：_____
7. 申請人具有嚴重缺點值得您一提，請說明：_____
8. 若有其他說明請列於下面空白處（如不敷使用請另紙填寫）：

推薦人(簽章)：_____ 填寫日期：中華民國_____年_____月_____日

9. 推薦人服務單位：_____ 職位：_____
- 地址：_____ 電話：_____

國立中央大學博士班在職人員進修同意書（表二）

報考（系）所	學 系 研 究 所			准考證號碼 (請勿填寫)	
姓 名		性 別		出生日期	年 月 日
現職機關全銜					
服 務 部 門				職 稱	
服 務 期 間	自 年 月 日 迄今仍在職				
年 資	共計 年 月				
備 註	<input type="checkbox"/> 帶薪 <input type="checkbox"/> 不帶薪				

- 一、本機關保證上表各欄所填均屬事實，如經查證不實，願負一切法律責任，概無異議。
- 二、進修人員擬進修之學科與從事之工作有密切關係。

服務機關名稱： （加蓋機關關防或機構印信）

服務機關地址：

服務機關電話：

負 責 人：

公司登記證字號：

中 華 民 國 99 年 月 日

**國立中央大學九十九學年度
同等學力報考博士班審查認定申請書(表三)**
(共 2 頁)

A. 由考生填寫：

一、基本資料：					
報考系所組別	研究所		類組		
姓 名	出生日期	年 月 日	性 別	<input type="checkbox"/> 男 <input type="checkbox"/> 女	
通 訊 地 址	□□□				
電 話：		手 機：		E-mail：	
具 備 資 格 (請打✓)	<input type="checkbox"/> 碩士班學生修業滿二年且修畢畢業應修科目與學分(不含論文)，因故未能畢業，經退學離校或休學一年以上，持有修業證明書，或休學證明書附歷年成績單，並提出相當於碩士論文之著作者。 <input type="checkbox"/> 大學畢業獲有醫學學士學位或牙醫學學士學位，經有關專業訓練二年以上，並提出相當於碩士論文水準之著作者。 <input type="checkbox"/> 大學畢業獲有學士學位，從事與所報考系所相關工作五年以上，並提出相當於碩士論文水準之著作者。 <input type="checkbox"/> 下列國家考試及格，持有及格證書，且從事與所報考系所相關工作六年以上，並提出相當碩士論文水準之著作者。 (1) 公務人員高等考試或一、二、三等特種考試及格。 (2) 專門職業及技術人員高等考試或相當等級之特種考試及格。 <input type="checkbox"/> 學士學位證書影本及教育部核可之碩士班程度四十學分班結業證書影本(適用於 95 年 12 月 28 日前已取得結業證書者)。				
二、學歷(力)：					
年 月 至	年 月 在	大學(學院)		所碩士班肄業	
年 月 至	年 月 在	大學(學院)		系學士班畢業	
年 月 至		年 月 在		大學(學院) 研究所碩士四十學分班結業	
年	月	高等考試		類科及格	

〈續下一頁〉

〈接上一頁〉

三、相關之專業訓練、工作經驗：			
工作(訓練)機構 單位	職 稱	工作(訓練)內容	起 訖 年 月
			年 月 至 年 月
			年 月 至 年 月
			年 月 至 年 月
			年 月 至 年 月

四、須 附 證 件：	
(1) 論文著作 (2) 以上學歷證書	

五、考生本人簽名：	申請日期：
-----------	-------

B. 由系所填寫：

申請人經審查後，結果如下：		
<input type="checkbox"/> 通過，可以報考	<input type="checkbox"/> 未通過	系所章戳：
日 期：		

說明：

1、本表最遲應於99年3月30日前寄(送)達系所。

地址：32001 中壢市中大路300號XXXXXX研究所收

封面註明：報考博士班同等學力審查申請書

2、系所僅針對考生著作進行審查，審查完畢將本表寄還考生。經審查合格者，請將本表正本連同報名資格審查資料寄至本校招生委員會，招生委員會將統一進行報名資格審查。

國立中央大學九十九學年度博士班考試入學（表四）

複查成績申請暨回覆表

報考系所（組）			
准考證號碼		申請日期	年 月 日
考生姓名		聯絡電話	
複查科目		原來得分	複查得分
本申請共複查()科，每科複查費 50 元，計複查費()元。(請購買匯票)			
考生簽章：		回覆日期：99 年 月 日	
複查回覆事項			研究生招生委員會核章
			回覆日期：99 年 月 日
成績單正本黏貼處			
備註	<p>一、複查期限：錄取名單公告後七日內（99 年 6 月 4 日至 99 年 6 月 11 日止）（以國內郵戳為憑），逾期恕不受理。</p> <p>二、費用：<u>每科複查費新臺幣 50 元</u>，一律收取郵政匯票（受款人：國立中央大學研究生招生委員會）。</p> <p>三、以通訊方式辦理，函件請寄： 32001 中壢市中大路 300 號『國立中央大學研究生招生委員會』。</p> <p>四、須附成績單正本（驗後連同回覆表寄還）否則不予受理。</p> <p>五、本表背面，請填妥收件人姓名、地址，郵遞區號並貼足郵資。</p> <p>六、複查成績僅就該科成績核計及漏閱辦理查核，不得要求重新評閱、閱覽或影印試卷，亦不得要求告知閱卷委員之姓名或其他相關資料。</p>		

32001

桃園縣中壢市中大路 300 號

國立中央大學招生委員會

電話：(03) 4227151 轉 57143

請自行黏貼

郵 票

收件人

限報考在職生用

國立中央大學 99 學年度碩、博士班甄試入學 (表五)
資格不符變更同意書

報考系所及組別	考生姓名	身分證字號	出生年月日	聯絡電話
				(日) (夜) (手機)

本人如經審核不符合在職生報考資格，而符合同系所組一般生資格時，

- 原報考哲學研究所在職生改以同系所及組別一般生報考之。
- 原報考數學系在職生改以同系所及組別一般生報考之。
- 原報考物理學系在職生改以同系所及組別一般生報考之。
- 原報考化學學系在職生改以同系所及組別一般生報考之。
- 原報考天文研究所在職生改以同系所及組別一般生報考之。
- 原報考光電科學與工程學系在職生改以同系所及組別一般生報考之。
- 原報考統計研究所在職生改以同系所及組別一般生報考之。
- 原報考生命科學系-分子醫學組在職生改以同系所及組別一般生報考之。
- 原報考生命科學系-分子與環境生物學組在職生改以同系所及組別一般生報考之。
- 原報考生物物理研究所在職生改以同系所及組別一般生報考之。
- 原報考系統生物與生物資訊研究所在職生改以同系所及組別一般生報考之。
- 原報考化學工程與材料工程學系在職生改以同系所及組別一般生報考之。
- 原報考土木工程學系-力學與結構工程組在職生改以同系所及組別一般生報考之。
- 原報考土木工程學系-大地工程組在職生改以同系所及組別一般生報考之。
- 原報考土木工程學系-工程材料組在職生改以同系所及組別一般生報考之。
- 原報考土木工程學系-水資源工程組在職生改以同系所及組別一般生報考之。
- 原報考土木工程學系-運輸工程組在職生改以同系所及組別一般生報考之。
- 原報考土木工程學系-空間資訊組在職生改以同系所及組別一般生報考之。
- 原報考機械工程學系-機械組在職生改以同系所及組別一般生報考之。
- 原報考機械工程學系-生醫組在職生改以同系所及組別一般生報考之。
- 原報考經濟學系在職生改以同系所及組別一般生報考之。
- 原報考工業管理研究所在職生改以同系所及組別一般生報考之。
- 原報考電機工程學系-電子組在職生改以同系所及組別一般生報考之。
- 原報考大氣物理研究所在職生改以同系所及組別一般生報考之。
- 原報考地球物理研究所在職生改以同系所及組別一般生報考之。
- 原報考太空科學研究所在職生改以同系所及組別一般生報考之。
- 原報考應用地質研究所在職生改以同系所及組別一般生報考之。
- 原報考水文與海洋科學研究所在職生改以同系所及組別一般生報考之。
- 退費不報考。

則同意

(請務必勾選)

此 致

切結人：

(請親自簽章)

中華民國 年 月 日

注意事項：

1. 請依上欄項目勾選，並留意報考系所及組別須與報名表一致 (不得更改原報考系所組別)，否則一律以退費方式處理。
2. 本同意書務必與報考資料一併寄出。未寄回同意書者，經審查資格不符時，一律以退費方式處理。寄出後不得以任何理由更改或撤回，故請考生慎重考慮。

國立中央大學 99 學年度博士班考試入學（表六）

「低收入戶考生報名費全免優待」申請表

考生姓名			身分證號	
報考系所別			組別	(無分組者本欄不用填)
戶籍地址	<input type="text"/> <input type="text"/> <input type="text"/>			
連絡電話	(日)	(夜)	(行動)	
E-mail				
應附證件 (所繳證件不予退還)	台灣省各縣市、台北市、高雄市、福建省金門縣、福建省連江縣等所界定之低收入戶，由縣市政府所開具之 <u>低收入戶證明文件</u> （非清寒證明）影本。			
注意事項	1. 具低收入戶身分之考生，請於 <u>4月8日至4月20日</u> ，將本申請書及應附證件先行傳真至(03)422-3474 國立中央大學教務處招生組，本組審核通過後將以電話通知考生，考生接獲通知後即可於報名期限截止前直接上網登錄報名資料， <u>未於規定期限提出申請者，報名費不予優待。</u> 2. 提出本申請者，請勿先行繳納報名費用，倘逕行繳交報名費用者，不再受理此申請。			

國立中央大學 99 學年度博士班考試入學（表七）

退費申請表

一、申請者基本資料

考 生 姓 名		身 分 證 號	
報 考 系 所 別		組 別	
繳 款 方 式 (請勾選)	<input type="checkbox"/> ATM 轉帳 <input type="checkbox"/> 一銀各分行臨櫃繳費 <input type="checkbox"/> 網路銀行轉帳 <input type="checkbox"/> 跨行匯款	繳 款 帳 號 (共 16 碼)	
退 費 理 由	<input type="checkbox"/> 繳費後因故未報名 <input type="checkbox"/> 其他 (請敘明理由) <hr/>		
可收掛號地址 (寄退費支票)	□□□		
聯 絡 電 話 (白天可以連絡)		行 動 電 話	

二、繳費證明文件

<p>ATM 交易明細表或繳費收據等證明聯正本</p> <p>請貼於此</p> <p>(如需留存請自行影印留存)</p>
--

備註：

1. 除因繳費後逾期寄報名資格審查資料、資格不符、表件不全等原因退件，及繳費後因故未報名者外，概不得以其他任何理由要求退費。
2. 退費申請限於99年4月20日前，以郵戳為憑，逾期概不受理。

持本單繳費前，請先上網取得繳費帳號(請參閱簡章第 3 頁網路報名流程)

第一銀行臨櫃繳款單

		(貸；)聯行往來		第一商業銀行 全行代理收款申請書				(交易代號：轉帳1950 現金1930)		
		考 生 姓 名		聯絡電話						
第一聯 代收行留存作為聯行 往來彙總傳票附件	存戶	帳 號 (繳 費 帳 號 共 16 碼)				戶 名		繳 款 資 料		主管
	編號					國立中央大學校務基金專戶-網路繳費		98 學年度 博士班考試 報名費		
	金額 大寫	新臺幣：				金額 小寫			(收訖戳記)	
	備註： 1. 依考生報名系所(組)數而定，每報名一系所(組)報名費為2,500元，金額務必正確。 2. 繳費後收執聯務必請收款銀行加蓋「收訖戳記」並自行妥善保存備查。					繳費期限				
					98年4月6日至 98年4月20日止					
認證欄										
		(貸；)聯行往來		第一商業銀行 全行代理收款申請書				(交易代號：轉帳1950 現金1930)		
		考 生 姓 名		聯絡電話						
第二聯 收執聯：考生留存備查	存戶	帳 號 (繳 費 帳 號 共 16 碼)				戶 名		繳 款 資 料		主管
	編號					國立中央大學校務基金專戶-網路繳費		98 學年度 博士班考試 報名費		
	金額 大寫	新臺幣：				金額 小寫			(收訖戳記)	
	備註： 1. 依考生報名系所(組)數而定，每報名一系所(組)報名費為2,500元，金額務必正確。 2. 繳費後收執聯務必請收款銀行加蓋「收訖戳記」並自行妥善保存備查。					繳費期限				
					98年4月6日至 98年4月20日止					
認證欄										

國立中央大學學習與教學研究所博士班入學考試

書面審查資料檢核表

申請人姓名：_____

推薦人資料：【原則上須包含論文指導教授推薦函 1 封】

【為避免推薦函在寄送過程遺失，而造成申請者權利受損。請申請者先填列本表，推薦函則由推薦人密封簽名後逕寄本所（地址：320 桃園縣中壢市中大路 300 號 學習與教學研究所收）】

推薦人 (一) 資料	姓名		服務單位		職稱	
	地址				電話	
推薦人 (二) 資料	姓名		服務單位		職稱	
	地址				電話	

※申請人注意：

1. 在寄出資料前，除推薦函外，請依下列順序自行裝訂成冊，並檢查所有文件是否齊全，且在確認欄內打“✓”。
2. 份數請送三份。

必 備 文 件	確 認	備 註
1. 自傳／簡歷／工作經驗 1 份 (請填「國立中央大學學習與教學研究所博士班入學考試--個人資料表」)		
2. 大學(含)以上全部成績單各 1 份		
3. 著作：附著作目錄及全文影本至少 1 篇		
4. 研究計畫(至多 10 頁)		
5. 相關證明文件		

(本表請置於第一頁)

國立中央大學學習與教學研究所博士班入學考試

個人資料表

一、基本資料

簽名：_____

中文姓名		性別	<input type="checkbox"/> 男 <input type="checkbox"/> 女	出生日期	19____年____月____日
聯絡地址	□□□□□				
聯絡電話					
E-mail					

二、主要學歷 由最高學歷依次填寫，若仍在學者，請在學位欄填「肄業」。

學校名稱	國別	主修學門系所	學位	起訖年月(西元年/月)
				自____/____至____/____
				自____/____至____/____
				自____/____至____/____
				自____/____至____/____

三、經歷 請依任職之時間先後順序由最近者往前追溯。

服務機構	服務部門/系所	職稱	起訖年月(西元年/月)
			自____/____至____/____
			自____/____至____/____
			自 / 至 /
			自 / 至 /

五、學術成就

請以簡單文字說明各項目，可以採敘述方式或條列方式。

1. 論文著述：已發表論文請註明（請附全文影本至少一份）：

2. 提供您曾獲得獎章、獎學金項目(附獎章或獎狀影本)：

3. 曾經參與過那些研究計畫或專題？請說明背景，研究題目及實際擔任的工作。

（例如：國科會暑期大專生研究計劃或進入實驗室參與計畫的學習等）：

研究計畫 或專題名稱	研究題目	背景	實際擔任 的工作	指導老師

九十九學年度 國立中央大學 學習與教學研究所 博士班考試入學推薦函

甲、申請人填寫部分：

姓名		性別	<input type="checkbox"/> 男 <input type="checkbox"/> 女	出生年月日	民國 年 月 日
原畢業學校學系					
目前工作單位及職稱					

乙、推薦人填寫部分【推薦教授須為助理教授級（含）以上】：

說明：本推薦函之目的在協助本所瞭解申請人過去求學、研究或工作之狀況，您的寶貴意見及充分合作，本所甚為感激。此項資料將列為機密，不對外公開（包含申請人）。請將此推薦函放入信封並彌封簽名後，逕寄本所（地址：320 桃園縣中壢市中大路 300 號 學習與教學研究所收）。

推薦人資料	姓名		服務單位		職稱	
	地址				電話	

1. 您與申請人的關係：論文指導教授，研究所授課教授，工作單位主管，其它請說明：

2. 認識申請人的時間已_____年。

3. 請就下列項目，選擇您認為最適合申請人在班上(或工作單位)_____位學生(或員工)中的狀況。

- (1) 相關領域知識：前 5%以內，5~10%，10~25%，25~50%，50%以後，無從評估。
- (2) 獨立研究能力：前 5%以內，5~10%，10~25%，25~50%，50%以後，無從評估。
- (3) 原創能力：前 5%以內，5~10%，10~25%，25~50%，50%以後，無從評估。
- (4) 寫作能力：前 5%以內，5~10%，10~25%，25~50%，50%以後，無從評估。
- (5) 口頭表達能力：前 5%以內，5~10%，10~25%，25~50%，50%以後，無從評估。
- (6) 合群性：前 5%以內，5~10%，10~25%，25~50%，50%以後，無從評估。

4. 您認為申請人在學或在職期間的工作態度如何？

- 自動自發，嚴謹小心，被動，惡劣，無從觀察。

5. 申請人擬研讀博士學位，您認為他（她）對此研讀方向所需基本課程的準備及認識如何？

- 充實，尚可，差，無從觀察。

若方便的話，請舉例說明：

6. 您願意推薦申請人來攻讀博士班嗎？

- 極力推薦，推薦，勉強推薦，不推薦。

7. 請用一段話描述申請人之特殊表現或優點等（本表若不敷使用，請利用本表背面或另紙書寫）：

推薦人（簽章）：_____ 填寫日期：中華民國 年 月 日

★ 本推薦表請裝入信封內，密封簽名後逕寄本所，並請於信封上註明「博士班考試入學推薦函」。

國立中央大學企業管理學系九十九年度博士班入學考試

考生基本資料表

*請下載表格將資料輸入後簽名，控制在一頁以內與報名資料一併寄至本校。

姓 名		身分證號		報考別	(一般生或在職生)	一寸彩色半身 照片請自行黏貼
出生 年月日		性 別		婚 姻	<input type="checkbox"/> 已婚 <input type="checkbox"/> 未婚	
聯絡方式	e-mail					
	電 話					
	地 址					
學 歷	碩 士	學校/科系		起迄日期		
	學 士	學校/科系		起迄日期		
報考組別	<input type="checkbox"/> 財務暨會計管理 <input type="checkbox"/> 行銷管理 <input type="checkbox"/> 作業與科技管理 (此欄必填，否則報名不完全)					
限勾一組	<input type="checkbox"/> 策略管理 <input type="checkbox"/> 人力資源管理 <input type="checkbox"/> 資訊管理					
現 職	〈請填學生或目前任職公司、單位、職稱〉					
經 歷	〈請填過去就職經歷，並請註明起迄日期，若無亦請註明〉					
推 薦 人	姓 名		任職單位及職稱			
	姓 名		任職單位及職稱			
著 作	碩士論文					
	其他著作	(欄位不足請自行增加)				
其他有利 審查資料	〈各項參賽得獎、考試成績等資料請附證明影本〉					

表列資料一切屬實，若經查有不實或偽造，願意取消錄取資格 考生簽名：_____

國立中央大學環境工程研究所

博士班招生－研修計劃書

考生姓名：

會談紀錄：

擬請指導教授：

表一、個人資料表 (若欄項不足請自行延伸)

姓名		身份證字號		近 3 個月 2 吋照片
生日	民國__年__月__日	電話(H)		
性別	__男__女	電話(夜)		
兵役	__已服__免服	行動電話		
E-mail :				
地址(H) :				
學歷	畢業學校與系所名稱		學位	年/月
經歷	任職單位名稱		專(兼)任職稱	起迄年月
獲得執照或通過考試：				
專長：				
興趣：				

表二、個人自傳表(至少 2 頁)

自傳	家庭背景	
	求學歷程	
	特質與目標	
	曾參與之社團活動	
修讀博士班之動機與目標		

表三、大學與碩士之成績單

表四、論文研究計畫表(至少 5~6 頁)

研究題目	
研究緣起 與目的	
研究流程 與內容	
研究方法	
研究時程	

博士班招生推薦表

1. 您與考生之關係：任課老師，共教過申請人_____門課。
專題研究指導老師。
工作主管。
朋友。
親戚。
其他，請說明_____。
2. 您與考生認識之時間約_____年_____月。
3. 您覺得考生在學術上之最高潛力為：
4. 您願意推薦考生來修讀博士班嗎？ 極力推薦，推薦，勉予推薦，不推薦。
5. 若有其他說明請列於下面空白處（如不敷使用請另紙填寫）：

推薦教師簽名：_____ 年 月 日

註：本推薦表由推薦教師填妥並簽名後，將其放入信封內，密封後請於封口處簽章，信封上請註明考生姓名及報考系所組別，於報名截止日前由推薦教師將此推薦表逕送本所。

國立中央大學博士班考生常見問題及處理方式

問題		回答
1	簡章是否一定要購買？如何購買？	<ul style="list-style-type: none"> ◎ 本校網路報名系統『無通行碼』，因此網路下載即可使用，不一定需要購買。 ◎ 網路下載與紙本販售時間一致，紙本簡章於本校前門警衛室販售(24小時販售)。
2	我想報考博士班，如何報名？	<ul style="list-style-type: none"> ◎ 本校博士班一律網路報名，流程請參閱簡章 P3 說明。
※ 3	上網登錄資料，網路報名成功後是否還需寄送相關資料？	<ul style="list-style-type: none"> ◎ 除以同等學力、外國學歷、在職生身分及報考哲學研究所之考生，須於報名規定期間將「報名資格審查資料」寄交本校招生組外，其餘考生僅需郵寄「<u>書面審查資料</u>」。所有學經歷(力)證件均於錄取報到後才繳交查驗。 ◎ 若系所有特別先行審查要求，以系所簡章要求為主。 ◎ 如您須寄繳「報名資格審查資料」(詳簡章 P6)及「書面審查資料」(詳簡章 P7)，請於報名時一併繳交，但兩類資料切勿裝訂一起。
※ 4	本校報考學生須注意事項？	<ul style="list-style-type: none"> ◎ 99 學年度本校已錄取之甄試生，可報考本校一般招生考試，惟錄取者非經系(所)同意，僅能擇一系(所)組登記報到並入學。 ◎ 本校休學生或保留入學資格之研究生，不得報考本校同一系所招生考試，若經發現取消報考資格，已錄取者取消錄取資格。
※ 5	同等學力考生該如何報考？(見簡章 P6)	<ul style="list-style-type: none"> ◎ 認定程序：報名前須先經報考系所審查認定，符合資格者始得報考。 <ol style="list-style-type: none"> (1) 填妥【國立中央大學九十九學年度同等學力報考博士班審查認定申請書】(如簡章附表三)，並檢附「相當碩士論文水準之著作」、學歷(力)證明文件影本，於<u>規定期限內</u>(報名截止日當天請以限時掛號交寄) 掛號寄送報考系所。 (2) 系所將審查結果通知考生，通過考生請附審查結果(國立中央大學九十九學年度同等學力報考博士班審查認定申請書正本)辦理報名。 ◎ 資格認定後送審資料： <ol style="list-style-type: none"> (1) 國立中央大學九十九學年度同等學力報考博士班審查認定申請書 1 份(見簡章後表三)。 (2) 相當碩士論文水準之著作。 (3) 學歷(力)證件影本擇一(見簡章 P6-7)。 ◎ 以同等學力資格報考者，以報考與原修習學科相關之博士班為原則(系所訂判斷標準)。
※ 6	繳交表格(如：推薦書、進修同意書等)一定要用簡章上的格式嗎？	<ul style="list-style-type: none"> ◎ 若報考系所有自訂表格，請依系所規定表格，如無特別規定即採用本簡章所附表格。 ◎ ※ 99 學年度考生須另填系所自訂表格： <ul style="list-style-type: none"> (表格見招生組博班簡章網頁或系所網頁) 學習所：1. 自傳/簡歷/工作經驗 2. 推薦函 企管系：考生個人資料表 環工所：研修計劃書(共 6 頁) ◎ 推薦書二封：建議採用簡章格式，若有困難可用自定表格。 ◎ 在職人員進修同意書：一律使用簡章後所附格式(表二)。

<p>※ 7</p>	<p>報考在職生有何須注意事項？（見簡章 P5）</p>	<ul style="list-style-type: none"> ◎ 進修人員進修之學科須與從事之工作有密切關係（由系所訂判斷標準）。 ◎ 完成網路報名後，須寄繳「報名資格審查資料」（詳簡章 P6）及「書面審查資料」（詳簡章 P7），始完成報名手續。 ◎ 報考在職生若現職服務年資未達 2 年以上者，需另附歷年服務年資證明或離職證明影本。 ◎ 經錄取後須於報到時繳交「中央大學博士班在職人員進修同意書」（見簡章附件二），無法依報到日期繳交者，取消錄取資格，亦不得要求變更為一般生。
<p>8</p>	<p>博班收費標準為何？</p>	<ul style="list-style-type: none"> ◎ 簡章列有本校上學年度學雜（分）費提供考生參考，正確收費標準應以當年度教育部核定為準。

國立中央大學交通路線資訊

一、到中壢

(一) 搭乘火車：

西部幹線在中壢站下車：台北 ↔ 中壢 ↔ 新竹。

(二) 搭乘客運：

台汽、統聯、飛狗巴士…等，於中壢總站下車。

(三) 搭乘高鐵：

於高鐵桃園站下車，出站後轉乘往中壢車站方向公車，至公車站後請參考二、市區交通，搭車至本校，或可搭計程車、自行開車(約 20 分鐘)抵達本校(詳細資料請參考本校網頁 http://www.ncu.edu.tw/ch/about_22.html。高鐵班次並不密集，無公車直達本校，欲搭乘高鐵應考之考生，請寬估時間，以免延誤赴試)。

二、市區交通

(一) 搭乘公車：

搭乘火車及客運者，在中壢站下車，由中壢火車站前站循中正路前行約 400 公尺，在桃園客運站搭乘 132 路公車，循車上投幣 18 元，約 20 分鐘可抵達本校校區內。中壢客運 113 路公車，亦可直達本校。

(二) 搭乘計程車：

- 由中壢火車站搭乘計程車至本校約 130-200 元，大部分不跳表，需事先議價。
- 排班計程車：高鐵桃園站之排班計程車由台灣大車隊提供管理服務。服務電話：4058-8888 或手機直撥：55688。
- 三五車行：為中大特約車行，可預先電洽(03)422-3555/(03)428-1234 叫車等候，車資約為 200~250 元。

三、自行開車

(一) 中山高速公路：

62 公里處中壢新屋交流道出口沿民族路，往新屋方向行駛，至三民路右轉，中正路左轉，中大路左轉即可抵達本校前門。(約5分鐘)

(二) 北二高：

62 公里處出口下大溪交流道後，往中壢方向行駛，再左轉上 66 號東西向快速道路(往中壢、觀音方向)，再連接中山高速公路(往台北方向)，下 62 公里處新屋中壢交流道出口，往新屋方向行駛，至三民路右轉，中正路左轉，中大路左轉即可抵達本校前門。(約 20 分鐘)

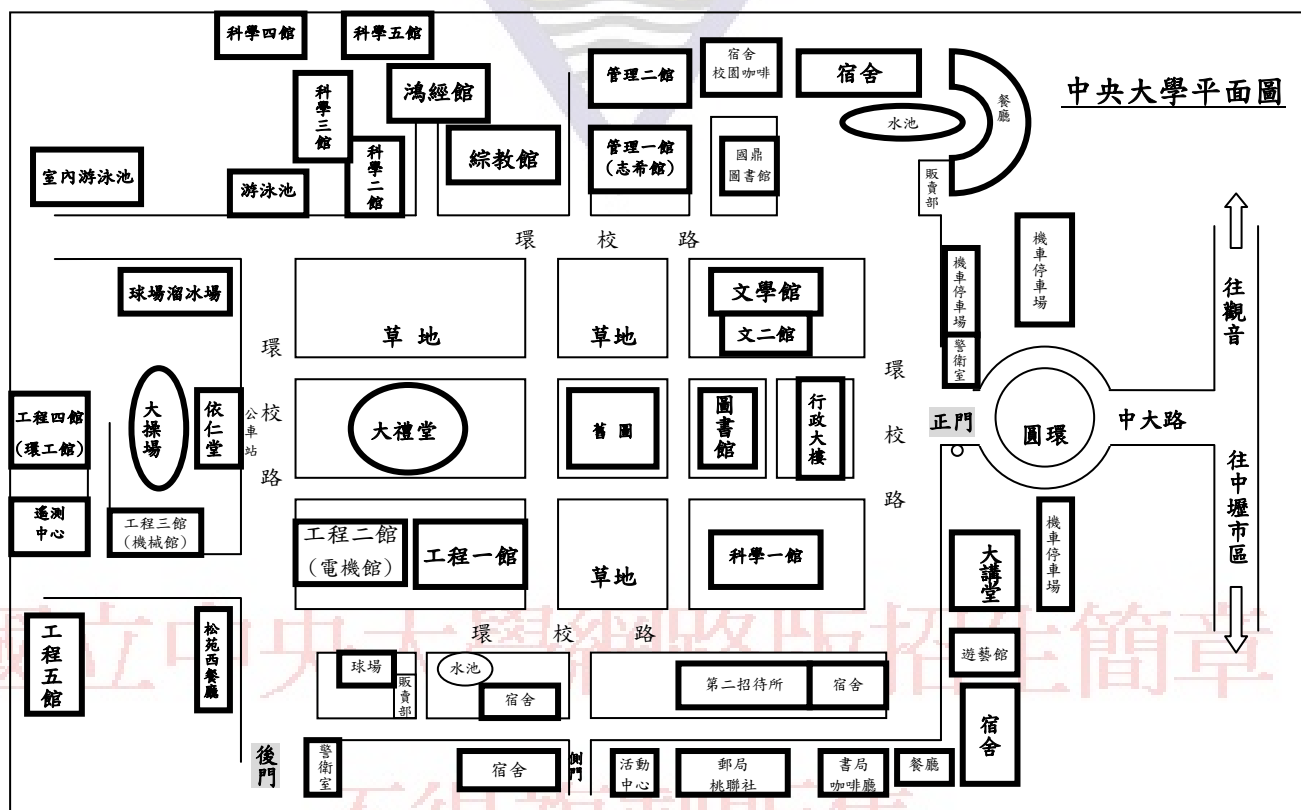
※學校停車位有限，請考生儘量搭乘公共交通工具。

參考網頁

中央大學交通路線資訊 http://www.ncu.edu.tw/ch/about_22.html。

中央大學校區平面圖 http://www.ncu.edu.tw/ch/about_24.html。

【地圖】



國立中央大學版權所有 招生簡章 不得複製販售

簡章取得

國立中央大學網路版招生簡章

一、網路下載（網址：<http://pdc.adm.ncu.edu.tw/admission>）

本簡章內容及相關表格均已上網公告，無須購買，其內容僅供考生參考，不得複製販售。

不得複製販售

二、紙本發售

工本費	每份50元整			
發售方式	一般函購	<p>(一)至郵局購買50元匯票，匯票受款人： <u>國立中央大學招生委員會</u></p> <p>(二)備一個貼好郵資(平信25元、限時32元)的B4回郵信封，寫明收件人姓名、郵遞區號、地址。</p> <p>(三)以上裝封後寄至： 32001中壢市中大路300號中央大學前門警衛室收</p> <p>信封封面： *右上角請註明「函購博士班簡章」 *左下角請寫明姓名、手機或聯絡電話</p>		
	親自購買	地點	時間	電話
		本校前門警衛室	全天	(03)4227151轉57119
大宗購買	<p>適用於一次購買50本以上，不必附回郵，由本校整箱運送，貨送到時請付運費(比郵局秤重計算的郵資便宜)。</p> <p>(一)至郵局購買合於購買份數金額(50元x份數)的匯票，匯票受款人：國立中央大學招生委員會</p> <p>(二)另紙填明以下事項：</p> <ol style="list-style-type: none"> 1. 購買份數。 2. 購買者名稱。 3. 收件者、收件地址、郵遞區號。 4. 貨到之聯絡人、電話、手機。 <p>(三)以上裝封後寄至： 32001 中壢市中大路300號中央大學前門警衛室收 ※信封上請註明「購買博士班簡章」。</p> <p>詳情請洽本校警衛室：(03)4227151轉57119</p>			

不得複製販售